

**宜宾市国民经济和社会发展
第十四个五年规划和二〇三五年远景目标
纲要**

宜宾市人民政府

目 录

开启全面建设社会主义现代化新征程

第一章 总体要求.....	1
第一节 发展基础.....	1
第二节 指导思想和基本原则.....	8
第三节 发展目标.....	10

融入新发展格局

第二章 推动成渝地区双城经济圈建设.....	15
第一节 加快重塑经济地理格局.....	15
第二节 聚力打造三江新区核心引擎.....	17
第三节 打造跨区域合作先行示范市.....	21
第三章 打造世界消费品工业重镇.....	22
第一节 建设世界知名的消费品生产基地.....	22
第二节 构建面向世界的消费品流通体系.....	23
第三节 打造联通世界的消费场景.....	24
第四章 打造南向开放枢纽门户.....	24
第一节 构建对外开放新格局.....	25
第二节 建设高能级开放平台.....	26
第三节 发展壮大开放型经济.....	28

坚持生态优先绿色发展

第五章 建设长江生态第一城.....	30
第一节 优化生态安全格局.....	30

第二节	持续加强生态系统保护与修复.....	31
第三节	深化生态文明建设.....	31
第六章	深入打好污染防治攻坚战.....	33
第一节	加强大气污染防治.....	33
第二节	加强水污染防治.....	33
第三节	加强土壤污染防治.....	34
第四节	加强环境风险防控.....	34
第七章	加快推进绿色低碳发展.....	36
第一节	推进产业绿色发展.....	36
第二节	促进资源节约循环利用.....	36
第三节	开展绿色生活示范创建.....	37
推动产业体系优化升级		
第八章	打造现代工业强市.....	38
第一节	打造“5+1”千亿级产业集群.....	38
第二节	培育壮大企业主体.....	44
第三节	提升产业链供应链现代化水平.....	44
第九章	打造现代服务业强市.....	45
第一节	打造长江上游区域服务业中心.....	45
第二节	培育壮大成长性服务业.....	49
第三节	提升服务业竞争力.....	51
第十章	打造现代特色农业强市.....	52
第一节	做强特色优势农业.....	52
第二节	保障重要农产品有效供给.....	53
第三节	提升农业组织化程度.....	54

第四节	增强农业综合竞争力.....	55
第十一章	建设数字宜宾.....	56
第一节	大力发展数字经济.....	56
第二节	积极拓展数字化应用.....	58

坚持创新驱动发展

第十二章	建设科教强市.....	61
第一节	持续做大做强“双城”.....	61
第二节	深化产教融合发展.....	63
第三节	营造良好创新生态.....	63
第十三章	建设人才强市.....	65
第一节	完善人才工作机制.....	65
第二节	搭建人才集聚平台.....	65
第三节	优化人才发展环境.....	66

坚持全面深化改革

第十四章	深化重点领域改革.....	67
第一节	推动要素市场化改革.....	67
第二节	深化国资国企改革.....	67
第三节	推动民营经济高质量发展.....	68
第四节	深化财税金融体制改革.....	69
第五节	深化农业农村改革.....	69
第十五章	营造一流营商环境.....	70
第一节	持续优化政务服务.....	70
第二节	提升投资建设便利化水平.....	70
第三节	强化各类要素保障.....	71

第四节	推行审慎包容监管.....	71
第五节	营造重商护商氛围.....	71
推动城乡融合发展		
第十六章	打造高品质生活宜居地.....	72
第一节	优化城市空间布局.....	72
第二节	提升中心城区品质.....	73
第三节	提升城市管理水平.....	73
第十七章	高质量发展县域经济.....	74
第一节	做大做强县域主导产业.....	75
第二节	提升县城发展能级.....	77
第三节	培育壮大中心镇.....	78
第十八章	推动乡村振兴.....	79
第一节	实施乡村建设行动.....	79
第二节	巩固拓展脱贫攻坚成果.....	80
第三节	构建城乡融合发展新机制.....	81
构筑现代化基础设施体系		
第十九章	建成全国性综合交通枢纽.....	83
第一节	畅通对外大通道.....	83
第二节	打通市域互动内循环.....	88
第三节	提升服务保障能力和运营水平.....	89
第二十章	推进能源水利基础设施建设.....	89
第一节	加强能源供应保障建设.....	89
第二节	加强供水能力工程建设.....	90
第三节	提升防洪减灾保障能力.....	90

第二十一章	加快推进新型基础设施建设.....	91
第一节	加快建设信息基础设施.....	92
第二节	发展升级融合基础设施.....	92
第三节	完善壮大创新基础设施.....	93
提高人民生活品质		
第二十二章	提高居民收入水平.....	95
第一节	大力促进就业创业.....	95
第二节	拓宽群众增收渠道.....	96
第三节	保持物价基本稳定.....	96
第二十三章	推动基础教育高质量发展.....	96
第一节	推动教育公平优质发展.....	96
第二节	打造新时代教师队伍.....	98
第三节	提高终身教育发展水平.....	99
第四节	深化教育领域改革.....	99
第二十四章	推进“健康宜宾”建设.....	100
第一节	构建优质医疗服务体系.....	100
第二节	完善公共卫生防控救治体系.....	101
第三节	全面实施健康宜宾战略.....	102
第四节	深化医疗卫生领域改革.....	103
第二十五章	提升社会保障水平.....	104
第一节	健全多层次社会保障体系.....	104
第二节	加大重点群体服务保障.....	105
第三节	积极应对人口老龄化.....	105
第二十六章	高质量建设文化强市.....	106

第一节	提高社会文明程度.....	107
第二节	提升公共文化服务水平.....	107
第三节	培育壮大文化产业.....	108

统筹发展和安全

第二十七章	深入推进法治宜宾建设.....	111
第一节	发展社会主义民主政治.....	111
第二节	全面推进依法行政.....	112
第三节	营造良好法治环境.....	112
第二十八章	大力构建平安宜宾.....	113
第一节	深入贯彻总体国家安全观.....	113
第二节	提升公共安全防控救援能力.....	114
第三节	维护社会和谐稳定.....	115
第四节	自觉服从国防军队建设.....	116
第二十九章	加强和创新社会治理.....	116
第一节	完善治理体制.....	117
第二节	创新治理模式.....	117
第三节	加强基层社会治理.....	118

规划实施保障

第三十章	坚持和加强党的全面领导.....	120
第三十一章	健全统一规划体系.....	120
第三十二章	完善规划实施机制.....	121

宜宾市国民经济和社会发展的第十四个五年规划和二〇三五年远景目标纲要，根据《中共宜宾市委关于制定宜宾市国民经济和社会发展的第十四个五年规划和二〇三五年远景目标的建议》编制，主要阐明发展战略意图，明确目标任务，提出重大政策举措，是未来五年我市经济社会发展的宏伟蓝图，是全市各族人民共同的行动纲领，为政府履行职责提供依据，为引导资源要素合理配置和市场主体自主决策提供参考。

开启全面建设社会主义现代化新征程

“十四五”时期，是我市加快建成全省经济副中心、成渝地区经济副中心的关键时期，要准确把握经济社会发展新趋势，积极主动适应国内外发展环境和条件的深刻变化，认真践行新发展理念，推动高质量发展，为实现第二个百年奋斗目标奠定坚实基础。

第一章 总体要求

新发展阶段，要立足全面建成小康社会的发展基础，紧紧围绕党中央作出推动成渝地区双城经济圈建设的决策部署，制定指导思想和发展目标，为开启全面建设社会主义现代化宜宾新征程开好局、起好步。

第一节 发展基础

“十三五”以来，面对错综复杂的国际环境和国内经济下行压力加大的形势，我市全面贯彻落实中央、省委决策部署，认真践

行新发展理念，积极应对新冠肺炎疫情，坚持“双轮驱动产业”“双城培育创新”“双修发展城市”，着力推动全省经济副中心、长江上游区域中心城市、长江生态第一城、全国性综合交通枢纽、全国重要地区铁路枢纽、四川南向开放枢纽门户等建设取得重大突破，顺利完成“十三五”规划《纲要》确定的主要指标，如期与全国同步全面建成小康社会。经济发展实现历史突破。“十三五”时期，全市地区生产总值由2015年1470亿元增长到2802亿元，从全省第4位跃升至第3位，实现近20年来的历史性突破，提前2年完成规划目标；人均地区生产总值由2015年3.3万元增长到6.1万元，从全省第9位提升至第5位；一般公共预算收入由2015年115亿元增长到200亿元，从全省第3位提升至第2位；规上工业增加值年均增长9.5%；建筑业总产值年均增长31.3%；服务业增加值年均增长8.8%；全社会固定资产投资年均增长13.2%，累计完成重点项目投资3288亿元、是“十二五”的1.9倍；社消零总额年均增长9.2%。“双轮驱动”实现两翼齐飞。经济结构调整优化，三次产业结构由2015年的15: 51.3: 33.7调整到12.2: 48.2: 39.6；传统产业焕发生机，五粮液集团实现“两大跨越”，营业收入突破千亿元，成为全省第4个跨越千亿台阶的工业企业，市值过万亿元，丝丽雅集团、天原集团加快转型升级，屏山东西扶贫协作纺织产业园建设初具规模；新兴产业从无到有、集聚壮大，智能终端产业园被评为国家新型工业化产业示范基地，凯翼汽车、奇瑞新能源汽车、轨道交通产业基地建成投产，全球首条智能轨道快

运系统运营线高效运营；宁德时代计划投资 1000 亿元在宜宾建成 150GWh 的世界级新能源综合产业基地，时代吉利项目开工建设。新晋升和引进建筑业高等级资质企业 34 户，2020 年建筑业总产值是“十二五”末的 3.3 倍。**城市面貌实现焕然一新。**宜宾县撤县设区，2020 年中心城区面积 168 平方公里、常住人口 168 万人，较 2015 年新增 68 平方公里、68 万人，城镇化率 53%；长江生态综合治理项目累计完成投资 71 亿元、建成生态廊道 68 公里；银行业金融机构存贷款余额 6235.7 亿元、年均增长 16%、是“十二五”末的 2.1 倍；建成五星级酒店 2 家，引进华润、万达等大型商超；宜宾国际会展中心、长江上游成宜国际物流园、象鼻公铁物流园等加快打造，成功创建全国文明城市。**综合交通实现重大飞跃。**铁公水空立体交通体系不断完善，成贵高铁建成投运，宜宾迈入高铁时代、融入全国高速铁路网。成自宜高铁、渝昆高铁加快建设，全市高铁通车里程 180 公里、普铁通车里程 254 公里，铁路枢纽雏形初现；宜叙高速、成宜高速、宜宾过境高速西段建成通车，宜彝、宜威、仁沐新、新市到金阳高速公路加快建设，全市高速公路通车里程 357 公里、在建里程 271 公里，累计新改建农村公路 6798 公里，所有乡镇、建制村通硬化路率达 100%，江安县、高县创建为“四好农村路”国家级示范县；宜宾港实现万吨级轮船首航，被交通运输部确定为长江干支中转重要港口和全国主要港口；宜宾五粮液机场正式通航，通航全国 24 个城市、通航航线 30 条。**科教资源实现量质齐升。**双城建设日新月异，成为全国首批、西南

地区唯一的国家产教融合型试点候选城市、全省唯一的“学教研产城”一体化试验区、全省首批省级创新型城市；在宜办学高校由“十二五”末的 2 所增加到 12 所，在校大学生人数由 2015 年的 2.5 万人增加到 7 万人，留学生人数跃居全省第 2 位；科技创新能力跃升全省第 3 位，引入清华启迪整体运营科创中心，12 所产研院和 2 个院士工作站入驻运行；省级以上创新研发（孵化）平台、高新技术企业、科技型中小企业，分别达 106 家、150 家、820 家，是“十二五”末的 1.8 倍、3.2 倍和 9.3 倍，科技进步贡献率提升至 58%。

开放合作实现纵深拓展。设立全省首个省级新区—宜宾三江新区，综合保税区封关运营，建成进境粮食指定口岸、保税物流中心（B 型）、国家临时开放口岸、中国（四川）自贸试验区宜宾协同区，申建 7 个省级经开区、1 个省级高新区；与“一带一路”沿线 65 个国家（地区）建立经贸往来，国际友城和友好合作关系增至 13 对；累计实现外贸进出口总额 540 亿元、年均增长 25.4%，全省排名由第 5 位上升至第 3 位；先后引进宁德时代、中国中车、奇瑞新能源汽车、极米科技等一批“三类 500 强”企业、行业领军企业，累计签约招商引资项目 943 个，协议总投资 4711.6 亿元。

生态环境实现优美宜居。实施中心城区“六山”^①保护提升工程，全市森林覆盖率达到 49.9%，成功创建国家森林城市、国家园林城市；投入近 60 亿元专项资金，对宜宾纸业、天原集团等重点企业整体搬迁；中心城区细颗粒物（PM_{2.5}）年均浓度从 2015 年的 52.7 微克/立方

^①六山：指翠屏山、催科山、半边山、七星山（佛现山）、白塔山、龙头山。

米下降到 39.9 微克/立方米，2020 年改善幅度居全省第 4 位；优良天数从 2015 年的 282 天提高到 306 天，实现自 2013 年六参数监测以来最好水平；综合指数从 2015 年的 4.66 下降到 4.02，2020 年改善幅度居全省第 6 位。**民生福祉实现大幅提升。**持续加大民生投入，累计拨付民生实事资金 406.5 亿元，民生实事任务全面完成；城镇居民人均可支配收入年均增长 8.4%；农村居民人均可支配收入年均增长 9.6%；“全国义务教育发展基本均衡县（区）”通过国家评估认定，实现县域义务教育基本均衡发展全覆盖；在全省率先实行以市为单位的全民免费健康体检，已体检 7—64 岁人群 339.2 万人次；全市 7 家县级综合医院成功创建国家三级乙等综合医院；第四次全国经济普查工作圆满完成；扎实推进第七次全国人口普查；全面完成脱贫攻坚目标任务，23.05 万贫困人口精准脱贫，471 个贫困村精准退出，1 个国贫县、4 个省贫县全部摘帽；有效应对“8.18”岷江特大洪峰，兴文县、长宁县和珙县地震灾后恢复重建取得重大胜利。**改革创新实现蹄疾步稳。**重塑区划空间，设立“两海”生态文化旅游示范区；完成乡镇行政区划和村级建制调整改革，乡镇（街道）由 185 个调减至 136 个，建制村由 2815 个调减至 1794 个；设立投融资平台，分别从城市、产业、科教、文旅、酒茶等方面成立 5 大国有集团公司；国资国企改革，国资平台模式由“1+N”变为“2+N”，全市国有企业资产规模预计由 2015 年 1873 亿元增长到 4131 亿元，国有企业利润、利税、增加值三项指标继续保持全省第 1 位。

新时代面临新形势。从国际看，当今世界正经历百年未有之大变局，新冠肺炎疫情全球大流行使这个大变局加速演进，新一轮科技革命和产业变革深入发展，国际力量对比深刻调整，和平与发展仍然是时代主题，同时国际环境日趋复杂，经济全球化遭遇逆流，世界进入动荡变革期，不稳定性不确定性明显增加。从全国看，我国正处于实现中华民族伟大复兴的关键时期，已转向高质量发展阶段，经济稳中向好、长期向好的基本面没有变，特别是党中央作出构建新发展格局、全面推动长江经济带发展、新时代推进西部大开发形成新格局、实施成渝地区双城经济圈建设等重大战略部署，经济潜力足、韧性大、活力强、回旋空间大、政策工具多，继续发展具有多方面的优势条件，但面临的机遇和挑战都有新的发展变化。从全省看，“一千多支、五区协同”“四向拓展、全域开放”战略部署深入实施、加快成势，省委十一届八次全会聚焦“十四五”规划，对未来五年打造带动全国高质量发展的重要增长极和新的动力源，建设具有全国影响力的重要经济中心、科技创新中心、改革开放新高地、高品质生活宜居地等作出系列重大部署，四川发展的战略动能将更加强劲、战略位势更加凸显、战略支撑更加有力，但发展不平衡不充分的问题，仍然需要持续用力解决。从宜宾看，宜宾是长江首城、南丝绸之路的起点之一，与成渝双核构成均衡的“空间大三角”，未来五年，是宜宾抢抓全国、全省重大战略机遇，全面融入成渝地区双城经济圈建设成势

见效的关键时期，宜宾在全省“一轴两翼三带”^②区域经济布局中的战略地位更加凸显，经济总量优势、产业转型优势、科教支撑优势、交通枢纽优势、开放平台优势、发展环境优势等将全面释放，必将开启宜宾高质量发展新征程。但同时，我市仍属于西部内陆欠发达地区，还面临新兴产业发展仍需加快步伐、县域经济依然脆弱、开放程度还不够深、干部队伍专业化水平有待提升等问题。面向未来，宜宾机遇和挑战并存，但机遇大于挑战，必须把握发展规律，保持发展定力，勇于在危机中育先机、于变局中开新局。

^②一轴两翼三带：指推动成都平原经济区一体化发展，强化成渝主轴支撑引领；加快川南和川东北经济区跨越发展，强化两翼带动；加快建设成德绵眉乐雅广攀、成遂南达、攀乐宜泸重要经济带。

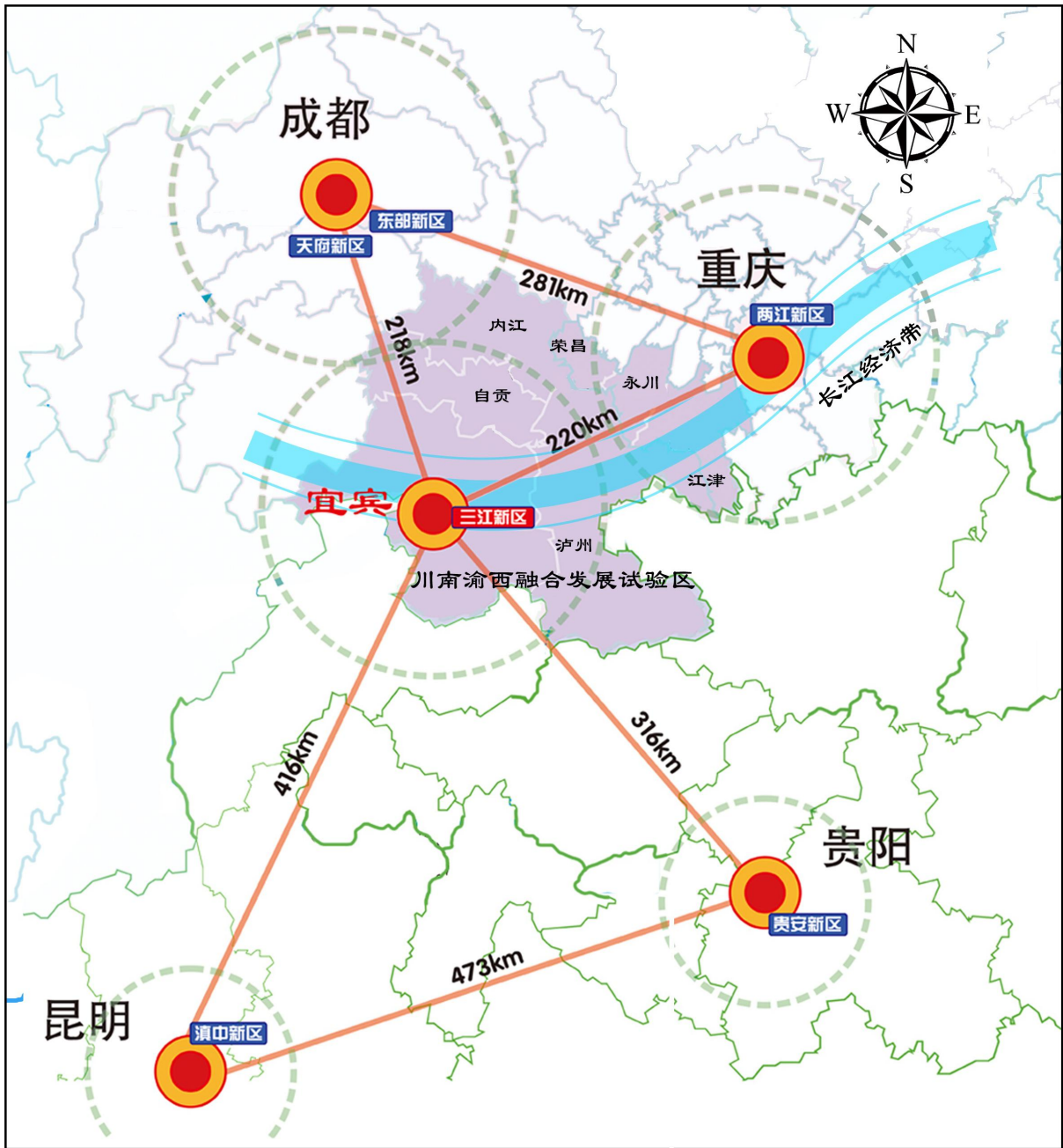


图 1-1 宜宾市区位示意图

第二节 指导思想和基本原则

坚定以习近平新时代中国特色社会主义思想为指导，深入贯彻党的十九大、十九届二中、三中、四中、五中全会精神和习近平总书记对四川、对宜宾工作系列重要指示精神，全面落实省委、省政府和市委战略部署，坚持稳中求进工作总基调，立足新发展

阶段，贯彻新发展理念，融入新发展格局，以推动高质量发展为主题，以深化供给侧结构性改革为主线，以改革创新为根本动力，以全面融入成渝地区双城经济圈建设为重点，以“产业发展双轮驱动”战略为路径，以科教强市建设为支撑，以开放枢纽门户建设为抓手，以满足人民日益增长的美好生活需要为根本目的，实现经济行稳致远、社会安定和谐、人民幸福安康，为宜宾全面实现社会主义现代化开好局、起好步。

坚持党的全面领导。坚持和完善党领导经济社会发展的体制机制，不断提高贯彻新发展理念、构建新发展格局能力和水平，更好调动各方面的积极因素，统一思想、凝聚共识、形成合力，为实现高质量发展提供根本保证。

坚持新发展理念。坚持发展第一要务，把新发展理念贯穿发展全过程和各领域，把发展质量问题摆在更为突出的位置，切实转变发展方式，实现更高质量、更有效率、更加公平、更可持续、更为安全的发展。

坚持以人民为中心。坚持人民主体地位，始终把改善民生作为价值取向，做到发展为了人民、发展依靠人民、发展成果由人民共享，激发全市人民积极性、主动性、创造性，不断实现人民群众对美好生活的向往。

坚持融入重大战略。主动融入新发展格局、“一带一路”建设、长江经济带发展、新时代推进西部大开发形成新格局、成渝地区双城经济圈建设等国家战略，落实省委省政府“一干多支、五区协

同”“四向拓展、全域开放”等战略部署，推动区域空间布局整体优化、功能体系整体完善、发展能级整体提升。

坚持深化改革开放。坚持把深化改革、扩大开放作为推动发展的重要抓手，构建科技、教育、产业、金融紧密融合的创新体系，以改革手段破解发展难题，以高水平开放厚植竞争优势，持续增强经济社会发展动力和活力。

坚持统筹发展和安全。全面贯彻国家总体安全观，增强忧患意识，树立底线思维，不断提升经济竞争、市场监管、应急处置、防灾减灾、能源保障、维护稳定的能力，有效应对各类风险挑战，为现代化建设筑牢安全保障。

第三节 发展目标

综合考虑国内外环境和宜宾发展阶段性特征，统筹短期和长远，兼顾需要和可能，坚持目标导向和问题导向相结合，全力推动经济社会高质量发展，努力实现以下目标。

经济实力大幅提升。经济持续健康较快发展，地区生产总值年均增速高于全国、全省平均水平，经济发展质量和效益明显提升，在攀乐宜泸重要经济带上的领先优势充分发挥，到2021年地区生产总值突破3000亿元，建成经济总量占比高、综合承载能力强、创新发展动能强、区域带动作用强的全省经济副中心；到2025年地区生产总值突破4500亿元、力争达到5000亿元，建成成渝地区经济副中心。

生态屏障持续筑牢。绿色发展理念深入人心，生态保护与环境治理效果显著增强，环保督察反馈问题整改成效全面巩固提升，主要污染物排放总量持续下降，生态环境质量持续改善，森林质量和防灾能力持续提升，初步建成自然保护地体系，绿色低碳生产生活方式进一步形成，生态价值转化通道不断拓宽，建成长江生态第一城。

产业活力充分迸发。“产业发展双轮驱动”战略持续发力，传统优势产业转型升级取得更大成效，新兴产业发展壮大形成规模效应，现代服务业提质增效，现代农业基础更加稳固，产业结构和布局更加合理，现代化经济体系建设取得重大进展，建成国家创新型现代产业发展示范区。

科技教育支撑强劲。大学城科创城内涵式发展，招生规模持续扩大、办学质量持续提升、科研水平持续提高，学教研产城实现深度融合，城市创新能力进一步提升，科技成果有效转化和产业化，建成成渝地区区域科教中心、国家产教融合示范市、国家创新型城市、国家高新区、南亚东南亚和“一带一路”国家留学生基地。

区域发展更加协调。三江新区核心引擎作用充分发挥，县域经济持续发展壮大，中心镇、中心村和特色村带动作用明显，新型城镇体系加快构建，城乡一体化发展呈现良好态势，城镇化率超过全省平均水平，建成长江上游区域中心城市。

改革开放全面深化。重点领域和关键环节改革取得突破性进

展，发展动能更加强劲。立体交通体系进一步完善，开放平台不断发展壮大，成宜、渝宜合作全面深化，宜宾的国际国内影响力持续提升，建成全国性综合交通枢纽、全面改革创新先行市、四川南向开放枢纽门户。

治理效能显著增强。社会治理新格局和新体系加快形成，城乡基层治理能力水平不断提升，防范化解重大风险体制机制不断健全，突发公共事件应急能力有效提升，自然灾害防御水平显著提高，法治宜宾、平安宜宾建设成效明显，“智慧之治”基本形成，社会大局和谐稳定。

民生福祉不断增进。实现更高质量更加充分就业，城乡居民人均可支配收入年均增速高于全省平均水平，教育、医疗、文化等社会事业全面进步，基本公共服务均等化水平明显提高，脱贫攻坚成果持续巩固拓展，人民群众对美好生活的新期待得到更好满足。

展望二〇三五年，宜宾将与全国、全省同步基本实现社会主义现代化。经济实力大幅跃升，现代产业体系基本构建，经济总量和城乡居民人均可支配收入迈上新台阶。生态环境根本好转，长江上游生态屏障更加巩固，美丽宜宾建设目标基本实现，建成更高水平的长江生态第一城。科技实力跻身全省前列，科技创新成为经济增长主要动力，建成更高水平的科教强市。综合交通体系更加完善，更高水平参与区域经济合作，深度融入全球开放型经济体系。治理体系和治理能力现代化基本实现，法治宜宾、平

安宜宾建设达到更高水平，社会大局持续和谐稳定。社会事业发展水平显著提升，基本公共服务实现均等化，人民生活更加美好，国民素质和社会文明程度达到新高度，人的全面发展、全市人民共同富裕取得更为明显的实质性进展。

表 1-1 “十四五”时期经济社会发展主要指标

类别	指 标	2020 年	2025 年	年均增速 (%) 或 累计量	指标 属性	
经济发展	1.地区生产总值 (亿元)	2802	4500	8.3	预期性	
	2.全员劳动生产率 (万元/人)	9	14	[5]	预期性	
	3.常住人口城镇化率 (%)	53	> 60	—	预期性	
创新驱动	4.研发经费投入增长 (%)	—	—	20.8	预期性	
	5.研发经费投入强度 (%)	1.2	2	[0.8]	预期性	
	6.每万人口高价值发明专利拥有量 (件)	—	超过全省平均水平	—	预期性	
	7.数字经济核心产业增加值占 GDP 比重 (%)	—	接近全省平均水平	—	预期性	
民生福祉	8.居民收入	城镇人均可支配收入 (万元)	3.9	5.7	8	预期性
		农村人均可支配收入 (万元)	1.9	2.8	8	预期性
	9.城镇调查失业率 (%)	—	低于全省平均水平	—	预期性	
	10.劳动年龄人口平均受教育年限 (年)	11.8	11.95	—	约束性	
	11.基本养老保险参保率 (%)	94.02	94.53	[0.51]	预期性	
	12.人均预期寿命 (岁)	77.8	78.8	[1.0]	预期性	
	13.每千人口拥有执业 (助理) 医师数 (人)	2.27	2.71	[0.44]	预期性	
	14.每千人口拥有 3 岁以下婴幼儿托位数 (个)	2	2.55	[0.55]	预期性	
	15.学前教育毛入园率 (%)	90	95	[5]	预期性	
绿色生态	16.单位 GDP 能源消耗降低 (%)	—	达到省上要求	—	约束性	
	17.单位 GDP 二氧化碳排放降低 (%)	—	达到省上要求	—	约束性	
	18.地级及以上城市空气质量优良天数比率 (%)	—	达到省上要求	—	约束性	

类别	指 标	2020 年	2025 年	年均增速 (%)或 累计量	指标 属性
绿色 生态	19.万元 GDP 用水量降低 (%)	—	达到省上 要求	—	约束性
	20.地表水质量达到或好于Ⅲ类水体比例 (%)	—	达到省上 要求	—	约束性
	21.森林覆盖率 (%)	49.9	50.4	[0.5]	约束性
安全 保障	22.粮食综合生产能力 (万吨)	255	255	—	约束性
	23.能源综合生产能力 (亿吨标准煤)	—	0.257	—	约束性

注：1. 地区生产总值、全员劳动生产率总量按当年价格计算，增长速度按可比价格计算；居民收入总量和增速均按当年价格计算。2. []内为 5 年累计数。

融入新发展格局

主动服务和融入国家重大战略全局，坚持以成渝地区双城经济圈建设为引领，牢牢把握扩大内需这个战略基点，持续推进高水平对外开放，不断增强综合承载能力和区域带动作用，着力打造支撑国内大循环和畅通国内国际双循环的重要节点。

第二章 推动成渝地区双城经济圈建设

坚持一盘棋思想，树立一体化理念，深入推进区域协调发展，促进比较优势向竞争优势转化，加快构建“强核成圈、两带协同、多极支撑”发展格局，推动成渝地区双城经济圈南翼跨越发展，把宜宾打造成为成渝地区经济腹地的核心增长极。

第一节 加快重塑经济地理格局

打造“强核成圈”新能级。发挥人口和市场规模优势、工业化和城镇化后发优势、科教与产业发展基础优势，主动服务和融入以国内大循环为主体、国内国际双循环相互促进的新发展格局，培育壮大三江新区核心引擎，加密畅通市域交通网络干线，深化市区一体联动，推进城市高质量内涵式发展，不断提升城市发展能级和综合竞争力，建成全省经济副中心和成渝地区经济副中心，引领带动川南一体化发展，打造成渝地区南翼都市圈。

形成“两带协同”新态势。依托长江黄金水道，串联三江新区、翠屏区、南溪区、叙州区、江安县、屏山县，深度连接攀西资源富集区，积极承接长江下游和东部地区产业转移，打造东向沿江

经济带。依托西部陆海新通道，串联长宁县、兴文县、高县、筠连县、珙县，发展壮大生态文化旅游产业集群和现代特色农业集群，完善提升铁路枢纽功能和服务能力，打造南向通道经济带。纵横结合，高质量建设联接长江黄金水道和西部陆海新通道的枢纽节点，打造内陆沿江开放高地。

开创“多极支撑”新局面。支持各县（区）充分发挥比较优势，培育壮大特色县域产业集群。配套能力强的县（区）重点强化产业功能协作和产业链互补配套，农业基础坚实的县（区）重点发展特色效益农业，文旅资源丰富的县（区）重点发展绿色旅游经济，资源禀赋好的县（区）重点强化矿产资源开发合作和就地转化，川滇毗邻县探索建设区域协同发展先行区，形成优势互补、错位发展的良好格局。

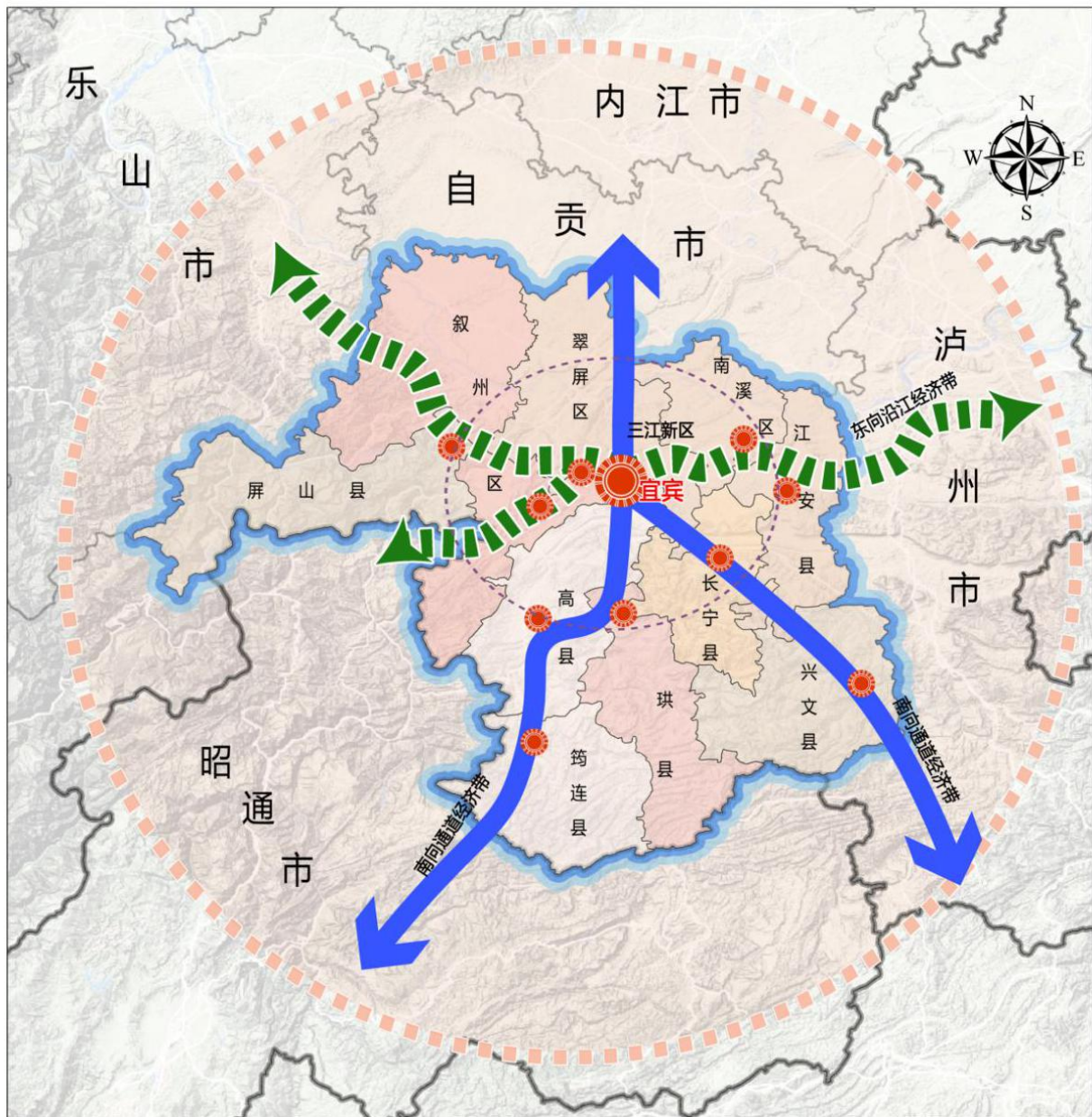


图 2-1 宜宾市发展格局示意图

第二节 聚力打造三江新区核心引擎

建成高质量长江上游绿色发展示范区。以“生态空间山清水秀、生活空间舒适宜居、生产空间集约高效”为发展方向，坚守蓝绿空间占比不低于 70% 底线，统筹推进山水林田湖系统治理和生态修复，构建开放紧凑、蓝绿交织、山水城共融的空间格局，彰显长江绿色生态首城特色。依托长江岸线打造“一江如画、两岸诗

和”的绿色生态廊道，“四山环抱”打造城市绿肺，建设多层次多类型公园绿地，构建“一江三带四山多园”^①的生态格局。实施“亩均效益改革”，推进分布式能源、中水回用工程等项目建设，加快园区循环化低碳化改造，构建低消耗、低排放、高效率、可循环的现代产业体系。

建成高能级国家创新型现代产业集聚区。推动产业集聚发展，培育互融共促的产业成长体系，深度融入全球产业链、创新链、价值链。围绕电子信息、先进材料、装备制造、生命健康主导产业，培育一批千亿级先进制造产业集群，力争到2025年，规上工业总产值突破2500亿元。围绕现代金融、港航物流、会展经济、科技研发、数字经济等新经济新业态，助推现代服务业和先进制造业深度融合，力争到2025年，服务业增加值突破300亿元。围绕智慧农业、精品农业和休闲农业，打造国家农村产业融合发展示范园。力争到2025年，地区生产总值突破1000亿元，加快建成长江上游沿江第三个国家级新区，成为推动我市融入成渝地区双城经济圈建设的高能级平台 and 高质量发展增长极。

建成高标准国家产教融合示范区。用好国家产教融合型试点城市“金字招牌”，积极参与中国西部科学城建设，建好“双城、三

^①一江三带四山多园：一江指打造长江绿色生态廊道；三带指沿黄沙河、白沙堰、马家河建设城江之间、城山之间、城市组团之间相融相通的三条生态廊道；四山指保护观斗山、龙头山、金竹山、琴山等山体自然形态；多园指建设山体森林公园、滨江公园、郊野公园、湿地公园、城市公园、社区公园等公园绿地体系。

园、四基地”^②，推进教育链、人才链与产业链、创新链深度融合。办实办特办强高教园高职园，引进优质院校共建高水平应用型大学，补齐医学高等院校短板，深化国际教育合作，为创新发展提供人才支撑。支持国家、省级重大创新平台、研发机构在新区布局。高水平建设国家高新区，全面提升科技创新能力和科研成果孵化转化水平，力争到 2025 年，科技进步贡献率突破 70%。推动已落户高校、科研院所与市内外企业共建协同创新平台，打造智能制造、汽车等 5 个国家级示范性产教联盟，培育 50 家以上产教融合示范企业。

建成高水平全域开放合作先行区。主动融入国家双向开放大格局，积极参与西部陆海新通道建设，构建高层次对外开放平台，提升开放型经济水平。充分发挥综合保税区、临时开放口岸、自贸试验区协同改革先行区等高能级开放平台作用，深化对外开放合作，探索建立国别园区、飞地园区，积极建设东盟产业合作园等外向型产业园区，着力培育开放型企业，实现内陆与沿海沿江协同开放，打造四川南向开放桥头堡。持续深化与重庆两江新区、四川天府新区、成都高新区等合作，打造协同发展生态圈。深化与县（区）联动发展，探索建立“招商共引、园区共育、项目共建、人才共用、信息共享”模式，打造开放发展联合体。

建成高效能全面改革创新样板区。加强改革系统集成探索，

^②双城、三园、四基地：双城指大学城、科创城；三园指高教园、高职园、大学科技园；四基地指产教融合实训基地、科技创新基地、全国创业孵化示范基地、“一带一路”国家留学生基地。

优先安排新区开展国家和省重大改革创新试点，打造内陆改革创新改革试验田。深化土地、劳动力、资本、技术、数据等要素市场化配置改革，提高要素配置效率，激活新区发展活力。全面推行“一窗受理、一网通办”的集成式审批和容缺审批，惠企政策“免申即享”，优化“终身保姆、贴身管家、私人订制”服务，打造“政策最优、成本最低、效率最高、服务最好”的一流营商环境。

建成高品质幸福宜居公园城市示范区。坚持“产城融合、职住平衡，组团发展、功能复合，绿色廊道、开敞空间”理念，建成长江上游区域中心城市的高品质生活宜居地。注重传承城市历史文脉，有机融合传统文化和现代文明，围绕宜宾特色文化打造现代精品建筑群，彰显“蜀南风韵、三江风光、时代风尚”公园城市特色。加快构建“两核七区多点”^③的城市空间布局、“三区五园”^④的产业空间布局，推动沿江一体化发展。着力建设一批特色化、国际化的学校和医院，打造优质均衡的基础教育和医疗服务高地。着力建设一批社区中心、邻里中心，打造全龄友好的公共服务网络。着力建设海绵城市、智慧城市、管廊城市，打造智慧低碳的市政基础设施体系。力争到 2025 年，常住人口突破 55 万人。

③两核七区多点：两核指涪溪和白沙两个区域综合服务核心；七区指白沙、双城、临港、涪溪四个核心功能区+宋家、罗龙、江南三个特色功能区；多点指城市集中建设区外 33 个村庄（社区）。

④三区五园：三区指现代服务业集聚区、先进制造业集聚区和现代农业示范片区；五园指“双城”科技园、涪溪产城融合示范园、临港先进制造业产业园、罗龙工业园、长江工业园。

第三节 打造跨区域合作先行示范市

深化成渝双核协作配套。按照“研发设计在成渝、转化生产在宜宾”“总部在成渝、基地在宜宾”“上游在宜宾、下游在成渝”的产业互动模式，深化成宜干支互动、强化渝宜沿江联动，推动成宜“1+5+2”合作协议、渝宜“1+1+1+N”合作成果落地实施，共建产业生态圈。坚持“背靠成都、依托成都”，以省级新区、经开区、高新区、综合保税区、产教融合示范区等功能平台为载体，与成都共建高能级合作载体，积极承接成都产业转移，大力推动成宜重大装备产业园、长江上游成宜国际物流园、医药产业配套园等项目建设，加快建成成宜跨区域合作先行示范市。坚持“联动重庆、借力重庆”，加强与重庆沿江协同发展，促进渝宜两地交通、产业、物流、商贸、科技、教育、人力资源等融合发展，共建优势互补的产业生态圈，共筑长江上游生态屏障，共建沿江流域科创走廊，打造跨区域沿江旅游示范线。

引领川南渝西融合跨越。主动参与川南渝西融合发展试验区建设，做强宜宾—泸州组团。加强与川南渝西城市战略对接、政策衔接、功能链接，重点推进基础设施、产业布局、城乡发展、市场体系、公共服务、生态文明建设一体化发展，探索建立区域重大政策协同、重点领域协作、市场主体联动等融合发展新机制、新平台，共同谋划推出一批重大建设项目，探索实施一批重大改革试点，研究建设一批示范区、试验区等战略实施载体，持续提升宜宾区域中心城市的辐射带动能力，引领成渝地区南翼融合跨

越发展，共同打造产业和人口优势承载地。

促进泛成渝地区协同发展。依托成贵高铁、内昆铁路等重要交通干线和沿线高速公路，联动昭通、毕节、六盘水等周边城市，加快发展绿色食品、能源化工、特色农业等优势主导产业。充分发挥川滇黔结合部区位优势，不断深化友好城市合作交流，协同办好川滇黔市（州）合作与发展峰会，加强基础设施建设、开放平台打造、产业项目投资、教育交流互动、生态环境保护、旅游市场开发等方面的合作，带动凉山州和乌蒙山区等持续健康发展，打造新时代推进西部大开发形成新格局的战略高地。

第三章 打造世界消费品工业重镇

顺应消费升级趋势，巩固提升传统消费，大力培育新型消费，推动消费向绿色、健康、安全发展，加快建设区域消费中心城市，全面增强消费对经济发展的基础性作用，积极构建面向世界的消费品生产和流通体系，全力打造世界消费品工业生产基地和重要流通节点。

第一节 建设世界知名的消费品生产基地

大力实施消费品工业振兴计划，着力增品种、提品质、创品牌，加快促进消费品工业内涵式发展与外延式增长，全力争创消费品工业“三品”战略示范城市。支持消费品工业企业利用全球创新资源开展技术研发，与行业领军企业开展多形式多维度合作，持续提升工业消费品创意设计能力、生产制造能力、市场营销能

力。推动质量强市建设，支持企业加强产品质量管理，建立健全产品全生命周期质量追溯机制，着力打造一批消费品工业知名品牌。做优做精名优白酒、精制茶叶、智能终端、新能源汽车等优势产业，做大做强农副产品、纺织服装、医药健康、林竹加工、油樟加工等潜力产业，培育引进一批“百亿级”消费品工业龙头企业。力争到 2025 年，消费品工业营业收入突破 5000 亿元，加快形成特色鲜明、链条完整、集群协同、竞争力强的现代消费品工业体系，部分行业产能领先全国、产品享誉全球，打造世界知名的消费品生产基地。

第二节 构建面向世界的消费品流通体系

加快打造区域现代物流中心，积极参与西部陆海新通道建设，稳定开行“蓉欧+”东盟国际班列，畅通完善跨区域国际物流网络。全力办好中国国际消费品工业博览会，不断汇聚全球消费品工业领域优质资源，打造国际一流消费品工业展示交流平台，促进国内外消费品供需两端精准高效对接。建立中国消费品工业大数据中心和消费品工业认证管理中心，发布“宜宾·中国消费品工业指数”，推动宜宾成为国内消费品工业对接国际市场的重要窗口和国际消费品工业流转的重要节点。鼓励支持行业龙头企业持续加强品牌运营推广，加大市场研究和市场开拓力度，借力跨境电商平台扩大电商规模，争创国家跨境电商综合试验区，在全球重要节点城市布局海外仓及展示营销中心，拓展完善国际营销网络，着力构建线上与线下、内贸与外贸融合互动的大市场格局。

第三节 打造联通世界的消费场景

紧盯人民群众的新需要和不断升级的市场需求，积极引进国内外知名品牌及授权代理商在宜开设省内市（州）首店、旗舰店、体验店、专营店和连锁店等，加快建设区域性进口商品展示中心和特色消费商圈，支持将南岸西区莱茵春天—市政广场商圈培育成百亿级商圈，大观楼商圈、临港白沙湖商圈培育成十亿级商圈。深度挖掘宜宾历史、文化、景观等资源，培育打造集“消费+旅游+饮食+赛事+文创”等于一体的消费新模式，大力发展夜间经济，打响“醉美宜宾·浪漫三江”夜间经济品牌。加快以零售为主的商圈向融合销售、体验、休闲、娱乐、定制等新型复合功能品质转变，持续增强品牌消费、定制消费、智能消费、时尚消费等优质商品和服务供给能力，建设一批线上线下融合的信息消费体验中心，培育打响一批特色 IP 地标和网红打卡点，大力发展直播带货、短视频、“云逛街”“云购物”等网购新模式，积极推进 VR 交互娱乐、主题餐饮、电竞周边等消费新场景和智慧超市、智慧商店、智慧餐厅等零售新业态。

第四章 打造南向开放枢纽门户

以“一带一路”建设为统领，深度融入国家对外开放发展战略，抢抓区域全面经济伙伴关系（RCEP）机遇，构建开放型经济新体制，强化开放大通道和平台支撑，促进更大范围、更宽领域、更高层次对外开放，全面建成内陆沿江开放新高地。

第一节 构建对外开放新格局

着力构建互利共赢、多元平衡、安全高效的开放型经济体系，推动形成全方位、多层次、宽领域的全面开放新格局。优化北向，强化与成都平原经济区的战略互动，搭乘中欧班列“借船出海”，打通连接新疆（喀什）至瓜达尔港大通道，拓展与欧洲和沿线国家经贸投资合作，积极融入中蒙俄经济走廊建设。提升东向，依托长江黄金水道和沿江铁路，积极参与川渝合作，构建通江达海、首尾互动的东向国际开放大通道，进一步扩大与长三角城市群、中原经济区的合作，全面融入长江经济带发展，主动承接东部沿海地区和美日韩等国家产业转移。突破南向，主动参与西部陆海新通道建设，深化与钦州、防城港等南向节点城市在江铁海联运、上行货物“散改集”运输、国别园区建设等方面合作，联通北部湾经济区、粤港澳大湾区、中南半岛、孟中印缅经济走廊，衔接 21 世纪海上丝绸之路，深度融入南亚、东南亚国际大市场。延伸西向，加强与攀西经济区合作，打通经瑞丽至缅甸皎漂港的大通道，衔接 21 世纪海上丝绸之路，打通与欧洲、中东、非洲开放大通道。



图 4-1 宜宾市对外开放格局示意图

第二节 建设高能级开放平台

高质量建设综合保税区。加快完善综合保税区及配套区的基础设施建设，高标准推进产业布局规划，大力招引电子信息、半导体、数字经济、生物医药等产业企业入驻，积极申建海关特殊监管区域（场所）。重点发展加工制造、物流分拨、检测维修、研发设计、销售服务，培育壮大跨境电商、现代商贸服务、融资租赁等新业态新模式。建设五粮液集团白酒进出口检测服务平台等功能载体，鼓励丝丽雅集团、天原集团拓展医用防护、新材料等出口业务。依托空港、水港和高速高铁网，推动“区港联动、区区联动”，打造川滇黔结合部交通物流枢纽和物资集散地。

高水平打造四川自贸区协同改革先行区。全面推动中国（四川）自贸区宜宾协同区 34 项改革计划落地实施，创建智能终端产业国家外贸转型升级基地、国家跨境电商综合试验区，争取纳入川渝自贸试验区协同开放示范区。探索建设内陆自由贸易港，实施贸易、投资、跨境资金流动、人员进出、运输来往自由便利和数据安全有序流动的开放政策，大力发展转口、加工和保税业务。积极争取纳入中国（四川）自贸区扩区实施范围，加强同中国（四川）自贸区各片区协同合作，推进改革经验在宜宾协同区复制推广。

高质量建设国家高新区。成功创建国家高新区，准确把握“高”和“新”发展定位，始终秉承“发展高科技、实现产业化”导向，以深化体制机制改革和营造良好创新创业生态为抓手，以培育发展具有核心竞争力的企业和产业为重点，高质量推动“一核三园”联动发展。聚焦产业集群打造、科教资源集聚、创新主体培育、服务体系完善、区域开放合作、管理体制改革等六大任务，精准补齐补强产业链短板，提升园区创新能力，培育壮大新动能，把高新区打造成为全市创新驱动发展示范区和高质量发展先行区。

高标准建设开放口岸。加快五粮液机场航空口岸基础和监管设施建设，大力推进铁路口岸建设，深化与港投集团合作，持续实施宜宾港临时开放口岸提效降费工程，积极申报口岸开放，力争宜宾水运口岸纳入国家口岸发展“十四五”规划，培育发展临空经济、临港经济、枢纽经济、口岸经济，做好进境粮食指定口岸

运营。支持宜宾港拓展口岸功能，创建更多进境产品指定监管场地。加强与沿海沿边沿江地区口岸对接，健全口岸区域协作机制。打造智慧口岸，扩大“单一窗口”标准版推广和应用面。

高层次举办对外交流活动。加大宜宾宣传推介工作力度，争取承办国家、省主场外事活动和重大涉外会议，引进更多高层论坛对话、前沿品牌展会、国际赛事活动等，特色化举办外企宜宾行、领团市州行等活动。加强民间对外友好交流，借力中、省民间交流平台，拓展民间对外交往渠道，重点依托南亚、东南亚和“一带一路”留学生基地等，讲好宜宾故事、传播宜宾声音、提升宜宾形象，推动宜宾在文化、教育、科技、经贸等领域的对外交流与合作。

第三节 发展壮大开放型经济

加大招大引强力度。紧盯全市主导产业定位特别是三江新区“4+4+1”产业布局，重点围绕电子信息、新能源汽车、先进材料、数字经济等主导产业，瞄准行业头部企业和重点配套企业，以“三类500强”、上市公司、行业前10强、细分领域冠军企业等核心企业作为重点目标，强化精准招引。顺应全球产业链、供应链和投资变革，叠加运用驻外招商、委托招商、以商招商、融资招商、总部招商、以会招商等方式，实行专班紧跟，保持对接热度，提升招引实效。落实准入前国民待遇加负面清单管理制度，有效扩大和利用外资。加强企业落地服务，提高投资便利化水平，依约依规及时兑现招商引资政策。健全招商引资组织领导、项目推进、

工作调度等工作机制，加大项目推进督办和考核，强化绩效结果运用，完善招商引资重大项目激励奖补制度，强化综合绩效奖励。建强招商引资工作机构，在欧盟（德国）、美洲（美国）等地设立境外投资促进代表处，组建粤港澳大湾区、长三角区域招商分局，依托驻蓉办事处、驻北京联络处设立投资促进服务中心。配优建强招商引资骨干队伍，全面提升招商引资专业化水平。力争到 2025 年，全市累计引进国内省外到位资金 2500 亿元以上。

培育外贸竞争新优势。大力发展跨境电商、外贸综合服务、服务贸易等外贸新业态新模式，加快推进数字经济、智能终端、新材料等新兴外向型产业发展。培育打造国家外贸转型升级基地，扩大自有品牌、自主知识产权和自主营销产品的出口比重，探索发展服务外包。

打造“走出去”升级版。主动对接“一带一路”沿线国家，加强与南亚、东南亚等国家经贸投资合作，支持本土企业海外承包工程，推动宜宾制造、产品、品牌链条式“走出去”。推进优势企业境外布局和境外技术、资源、能源投资合作，支持企业在重点国家和地区建立宜宾产品展示展销中心，打造跨境电商服务平台。组织参加中外知名企业四川行、中国西部博览会、中国国际投资贸易洽谈会、中国西部（四川）国际投资大会、中国—东盟博览会等重大投资和贸易促进活动。

坚持生态优先绿色发展

认真践行“绿水青山就是金山银山”理念，坚定不移走生态优先、绿色发展之路，全方位、全地域、全过程加强生态文明建设，深入实施主体功能区战略，大力发展绿色低碳循环经济，打造安全高效的生产空间、舒适宜居的生活空间、碧水蓝天的生态空间，建设美丽宜宾，筑牢长江上游重要生态屏障。

第五章 建设长江生态第一城

坚持尊重自然、顺应自然、保护自然，统筹山水林田湖草系统治理，贯彻落实长江保护法，着力优化生态安全格局，加快促进经济社会发展全面绿色转型，建设人与自然和谐共生的现代化宜宾。

第一节 优化生态安全格局

全面贯彻落实主体功能区战略，以“三江干流”为核心、以“九河支流”为骨干^①，以森林、湿地和江河生态系统为重点，着力构建长江上游绿色生态廊道、老君山生态屏障、红岩山生态屏障、大雪山生态屏障、夔王山生态屏障“一廊四屏”生态安全总体格局。实施“三线一单”生态环境和江河岸线分区管控，加强生态环境监测监管网络和预警指挥体系建设，守住自然生态安全边界。科学规范、优化整合各类自然保护地，健全以自然保护区为基础、自

^①三江干流：指长江、金沙江、岷江流域宜宾段；九河支流：指南广河、横江河、越溪河、长宁河、西宁河、黄沙河、古宋河、箭板河、宋江河。

然公园为补充的自然保护地体系。

第二节 持续加强生态系统保护与修复

巩固大规模国土绿化宜宾行动成果，继续实施天然林资源保护、退耕还林还草等重点生态建设工程。统筹推进沿江沿河沿路生态林带建设，协同开展“两岸青山·千里林带”工程，打造长江上游绿色生态廊道。科学规划城镇绿地系统，建设湿地公园、山体公园、绿廊绿道等具有地域景观文化特色的山水园林，示范打造“六山”保护提升工程，创建全国绿化模范城市。大力实施水土流失和石漠化治理、土地综合整治、矿山生态修复等生态保护和修复工程。严格执行长江流域重点水域禁捕政策，加大长江宜宾段珍稀特有鱼类及沿岸濒危野生动植物保护和拯救力度，强化生物多样性保护。全面推行林长制，建设动物和林业有害生物疫情灾害防控体系。

第三节 深化生态文明建设

完善生态文明领域统筹协调机制，推进跨区域跨流域生态环境协同立法和联合执法，落实最严格的生态环境保护制度，全面推行产业准入负面清单管理，严守生态保护红线。积极争取国家和省级生态保护补偿资金对长江上游生态屏障建设的支持，探索设立长江流域生态保护补偿基金，完善生态保护补偿机制，推进排污权、用能权、用水权、碳排放权市场化交易。探索建立生态产品价值实现机制，积极创建国家生态文明建设示范市、县和长江上游绿色发展示范区。加强生态文明宣传教育，营造爱护生态

防灭火队伍建设。强化野生动物疫源疫病和林业有害生物疫情防控。

自然保护地和湿地建设工程。加强自然保护区基础设施和管理能力建设，重点提升长宁竹海国家级自然保护区、老君山国家级自然保护区、国家级珍稀鱼类自然保护区（宜宾）3个国家级自然保护区基础设施水平和保护管理能力。加强自然保护地相关宣传教育活动，鼓励有条件的自然保护地开展“自然教育”。加强重要湿地保护，修复退化湿地，实施七仙湖、云台山等湿地公园建设。发展城市湿地，开工建设白沙堰湿地综合提升改造、凤凰溪生态谷等项目。

第六章 深入打好污染防治攻坚战

强化多污染物协同控制和区域协同治理，统筹推进污染防治，坚持攻坚战和持久战相结合，着力实施主要污染物总量减排，着力加强环境风险防控，巩固拓展污染防治攻坚战成果，以生态环境高水平保护推动经济高质量发展。

第一节 加强大气污染防治

推进工业、建筑、交通等领域低碳化，整治“散乱污”企业和秸秆露天焚烧，加强移动机械污染防治和道路堆场扬尘治理，降低碳排放强度，有序推进二〇三〇年前碳排放达峰行动，严格控制PM2.5和臭氧污染，基本消除重度污染天气。联合建立区域大气污染联防联控机制，协同开展臭氧污染等连片整治，积极应对气候变化，提升极端天气预测和处置能力。严格执行大气污染物特别排放限值，构建“源头严防、过程严管、末端严治”大气污染闭环治理体系。

第二节 加强水污染防治

严格落实河（湖）长制，建立水环境管理控制单元体系。健

全水生态管理、监测和考评体系，持续开展长江流域岸线保护和湖库水环境综合治理，争取在长江一级支流开展水环境治理试点示范和岷江流域水环境综合治理与可持续发展试点。加强长江入河排污口治理，强化工业园区、重点企业等污染治理和清洁化改造。加强城（镇）乡（村）生活污水处理，推动城市黑臭水体长治久清。加强优良水体、饮用水源地保护和管理，建立地下水环境监测体系，开展水环境与居民健康相关的监测、信息管理、风险评估工作。

第三节 加强土壤污染防治

深入实施土壤污染防治行动计划，不断加强土壤污染治理与修复，严格控制土壤污染源，加快长江上游土壤风险管控试点示范区建设。完善农用地分类管理，加强污染耕地安全利用。开展建设用地污染地块重点管控，实施污染地块修复示范工程。加强固废危废治理，推动中心城区医疗废物集中处置设施全覆盖，县城医疗废物全收集全处理。加大涉重金属重点行业企业污染防控力度，继续加强尾矿库污染综合治理。严控农村面源污染，推行农药化肥减量增效，加强白色污染治理，着力打造让老百姓吃得放心、住得安心的“净土”。

第四节 加强环境风险防控

建立资源环境承载能力监测预警机制，做好重大环境风险源动态监测与风险预警控制，提高环境风险评估能力。健全多层次

风险防控体系，提升环境风险应急处置能力。推进化工园区风险防控，降低危险化学品环境风险。加强核与辐射监管及放射性污染防治，确保辐射安全。实行严格环保准入。加大环保执法力度，严厉打击环境违法行为。严格落实“清单制+责任制+销号制”，持续做好生态环保督察整改工作。

专栏 6-1 污染防治重大工程

蓝天保卫战成效巩固提升工程。以工业企业达标排放、超低排放改造、VOC 综合整治、城市扬尘治理、秸秆禁烧、机动车治理、二氧化碳达峰等为重点，实施四川华电珙县发电有限公司烟气超低排放改造项目、宜宾市锅炉及工业炉窑综合整治项目、宜宾市挥发性有机物治理项目等。

流域水环境综合治理工程。以流域水污染综合整治、河湖缓冲带生态修复、河湖水域生态修复、湿地工程、入河排污口整治、流域环境风险排查及应急管控等为重点，实施宜宾长江、岷江、金沙江生态综合治理，开展长宁河流域和江安县沱江流域生态保护修复工程等。

城乡生活污染处理设施建设补短板工程。加快城乡污水垃圾处理设施建设，新增城镇生活污水处理能力 20 万吨/日、城乡生活垃圾无害化处理能力 1200 吨/日。新建城镇排水管网 50 公里，排查整治城镇排水管网 200 公里。

农业农村污染防治工程。以农村生活污水治理、饮用水水源地保护、面源污染治理、水源涵养及生态带建设为重点，实施宜宾市农村生活污水治理项目、宜宾市农村人居环境综合治理项目等。

地下水污染防治工程。以地下水环境现状调查、水源地保护、地下水污染防控及修复、地下水环境监管能力为重点，建成宜宾市重点乡镇集中式饮用水水源地深化整治项目、宜宾市（江安）长江上游土壤风险管控试点示范区项目—江安老鹰湾非正规工业废渣堆放场及周边地下水污染综合防治项目等。

土壤污染防治工程。以土壤污染源头防控、风险评估、管控与修复、土壤环境监管能力提升等为重点，建成宜宾市长江上游安全利用和严格管控农用地土壤和农产品协同调查与评价（试点）项目、四川省宜宾市耕地土壤污染成因排查和分析试点项目等。

第七章 加快推进绿色低碳发展

进一步拓宽绿水青山就是金山银山转化通道，全力推进产业生态化、生态产业化，强化资源高效利用，促进经济社会发展全面绿色转型，争创全国绿色发展示范区。

第一节 推进产业绿色发展

严格执行项目节能审查、规划和项目环境影响评价制度，严控高耗能、高污染行业增长，禁止在长江干流、主要支流岸线一公里范围内新建、扩建化工园区和化工项目。加快白酒、食品、能源、化工、石材等产业绿色化改造和提质增效，构建绿色制造体系，推动工业经济绿色转型。推进园区绿色化改造，积极发展节能环保产业，支持临港经开区创建国家绿色产业示范基地。健全绿色生产消费法规政策体系，大力发展绿色供应链，构建市场导向的绿色技术创新体系，推行产品全生命周期绿色管理，实现全产业链、全价值链的绿色化发展。建立健全高碳产业市场准入清单，探索开展碳捕捉和封存试点，支持三江新区等具备条件地区打造近零碳排放示范区。

第二节 促进资源节约循环利用

强化能耗总量和强度“双控”制度，实施全民节能行动，加快节约型社会建设。完善低效利用土地退出机制，强化土地利用的规划管控、市场调节、标准控制和考核监管。强化水资源开发利用、用水效率和水功能区限制纳污等“三条红线”约束，全面推进

农业、工业、居民生活节水。加强采煤沉陷区综合治理，提高矿产资源开采回采率和综合利用率。加强固体废物分类处置和资源化利用，加快建设宜宾资源循环利用基地。完成省级以上园区循环化改造，加强工业“三废”、余热余压和农业废弃物资源综合利用。鼓励使用再制造产品，促进生产系统和生活系统循环链接。

第三节 开展绿色生活示范创建

依托节能宣传周、全国低碳日、世界环境日、地球日等开展绿色低碳主题活动，加强绿色生活方式宣传引导。加快实施“电动宜宾”工程，推动中心城区公交车、出租车电动化，发展多种形式的公共交通，构建绿色交通体系。开展节约型机关、绿色家庭、绿色社区、绿色商场、绿色建筑等创建行动，使绿色发展成为全社会的共同追求和自觉行动。倡导勤俭节约的消费观，深入推进“光盘行动”，有效制止餐饮浪费行为。完善城乡生活垃圾一体化收集运输处理体系，推行生活垃圾分类、促进塑料源头减量。严格落实绿色产品检验认证标准，推广环境标志产品、有机产品等绿色产品。

推动产业体系优化升级

推进产业基础高级化、产业链现代化，着力构建优势明显、特色鲜明、协同融合的现代产业体系，坚定不移建设现代工业强市、现代服务业强市、现代特色农业强市，全面提高经济质量效益和核心竞争力。

第八章 打造现代工业强市

深入实施“产业发展双轮驱动”战略，延链补链强链，打造产业集群，壮大市场主体，建强产业园区，深化与成渝双核的产业错位协同、互补配套，创建国家产业转型升级示范区、制造业高质量发展国家级示范区，打造世界级产业集群和特色产业基地，推动宜宾由工业大市向工业强市跨越。

第一节 打造“5+1”千亿级产业集群

做大做强新能源及智能汽车产业。笃定新能源汽车“1+3”发展方向，聚焦锂电池和整车两条主线，打造较完整全产业链体系。推进四川时代和时代吉利动力电池、天宜锂业电池级氢氧化锂、宜宾锂宝正极材料、光原锂电正极材料前驱体、金贝新材料等项目建设。发挥宁德时代的龙头带动引领作用，引入电池组件、锂电池正负极材料及前驱体、基础锂盐和镍盐、动力电池回收利用等行业龙头企业，进一步延链补链强链。引导本地企业加强与宁德时代协作配套，带动上下游配套产业集聚集群发展。依托欧阳明高院士工作站（四川新能源汽车科技创新中心）、天原锂宝锂

电产业研究院，推进动力电池电芯、电池管理系统、电池原材料等方面关键技术研发，不断提升产业竞争优势。持续支持凯翼汽车、奇瑞新能源汽车等整车企业加速扩产，提升整车企业研发能力和产品竞争力。加快汽车零部件配套项目招引落地，引导本地智能终端企业与整车企业开展合作。大力发展新能源及智能汽车产业，打造全球最大锂电生产基地、西南地区重要的汽车产业基地。

做大做强智能终端产业。引入成渝地区和东部沿海地区电子信息产业高端优质资源，加大对国内外一流智能终端品牌企业和关键核心配套企业招引力度，加快形成以制造为主、研发设计为辅的产业发展格局。重点发展以智能手机、平板电脑、智能可穿戴设备等为主的消费终端，以智能家电、智能安防等为主的智能家居，以汽车电子、医疗电子等为主的行业应用电子设备，梯次培育企业梯队，推广智慧场景应用落地，全力打造鲲鹏生态，加快推动产业数字化转型。大力发展智能终端产业，高水平建设国家新型工业化产业示范基地、打造国内重要的智能终端生产基地。

做大做强高端装备制造产业。重点发展轨道交通、智能、动力、石油石化、航空等装备产业。依托中国中车集团和中车株洲所，加快建设集核心技术研发、整车制造、零部件生产、运营维保、投融资及综合服务为一体的轨道交通产业基地，以智能轨道快运系统为主导产业，吸引轨道交通上下游产业链企业聚集，支持现有装备制造企业加快本地化配套发展，形成具有竞争力的轨

道交通战略性新兴产业集群。立足我市装备制造产业规模优势、配套优势和部分领域先发优势，以三江新区成宜装备制造产业园建设为支点，招引航空航天、工程机械、新能源发电、石油石化、特高压输变电等先进装备制造产业。大力发展高端装备制造产业，建成全球最大的智能轨道快运系统产业基地、西南地区重要的高端装备制造基地。

做大做强新材料及精细化工产业。大力攻克纺织新材料技术瓶颈，推进竹木、棉麻、茧丝等生物基纤维产品的研发和产业化，着力拓展纺织新材料在服装、家居等方面应用，全力打造四川省纺织新材料产业集聚区。加快化工基础材料技术升级和向功能性材料转型发展，重点发展以特种工程塑料为主的氯碱化工、以新型钛白粉为主的氯钛化工、以油樟精深加工为主的林化工等新材料，打造具有全国影响力、西部领先的化工新材料产业示范基地。加快推动南部山区矿产资源综合利用，大力促进精品玻璃、环保陶瓷、高强水泥、装配式建筑等新型建筑材料的开发利用，建设西南地区绿色建材产业园。引入特种陶瓷、半导体、电子材料领域企业，拉长磁性材料下游产业链，着力打造全国重要磁性材料产业基地。对接电子、新能源汽车、轨道交通、页岩气开采等高新技术领域需求，加快发展高强度、轻质化、节能型金属复合材料。大力发展新材料及精细化工产业，打造世界级生物基材料基地、西南地区绿色化工基地，建成化工新材料、新型建筑材料、电子专用材料3个新材料省级特色产业园区。

做大做强医疗器械产业。围绕我市化工、医药、纺织、高端装备制造、智能终端等产业优势，引进发展医疗设备及耗辅材料，引导地方企业协同发展卫生用品及关联产业，培育发展特色医疗器械产业。突出南溪经开区作为全市发展医疗器械产业和仓储物流的核心地位，带动相关配套园区协同发展。夯实我市口罩、防护服和消杀用品等现有产业基础，延伸产业链，引导康佳、中兴等智能终端企业将自身的医疗器械产品在宜宾建立生产基地。支持丝丽雅集团公司、五粮液集团、川意龙、普瑞斯等医疗器械相关产业转移南溪医卫基地，以商招商、延伸产业链、做大做强，培育龙头企业。大力发展医疗器械产业，打造国家医用卫生应急产业示范基地和物资储备基地。

做大做强白酒食品产业。着力推进白酒产业链优化升级，推动企业梯次培育、产业集群发展，提升全产业链招大育强水平、产业生态化发展水平，打造白酒文化品牌高地、产业创新高地、酒旅融合发展高地、产业金融服务高地，构建长江“零公里”最优酿酒生态圈，形成“五粮液”世界品牌引领、“宜宾酒”产区品牌支撑、一批具有丰富历史文化内涵、地域特色和时尚特征的知名品牌协同，市场细分精准、梯次丰富的品牌体系，宜宾白酒产区知名度、领先度、辐射度、美誉度明显提升。大力实施“1571”绿色食品总体发展战略，加快构建绿色健康、特色鲜明的现代食品精深加工产业体系。依托生猪、肉牛养殖规模和品种，引入行业龙头企业建立“养殖+屠宰+精深加工+冷链物流+终端销售”全产业链模式，

重点发展冷鲜肉、调理肉、特色川菜、休闲食品等肉类制品。依托酒茶集团、川茶集团等龙头企业，加大茶食品、茶饮料、茶保健品等下游产品的开发利用，做优做强做大绿茶、红茶产品。加快推动宜宾燃面、宜宾芽菜、南溪豆腐干等特色食品的工业化、标准化、规模化、品牌化发展。大力发展白酒食品产业，打造世界优质浓香白酒主产区。

专栏 8-1 “5+1”千亿级产业集群重大工程

新能源及智能汽车产业。推进四川时代动力电池、时代吉利动力电池等项目建设，大力发展以动力电池生产为核心的新能源汽车锂电产业，积极引进全固态电池、新型电解质、电池组件、锂电池正负极材料及前驱体、基础锂盐和镍盐、动力电池回收利用等行业龙头企业，构建全产业链体系，引导本地企业加强与宁德时代协作配套，带动促进上下游配套产业集聚集群发展，打造中国最大的动力电池制造基地、世界级新能源产业综合基地。支持凯翼汽车、奇瑞新能源汽车等整车企业加速投产、扩产，开工建设吉利宜宾新能源商用车项目。加快汽车零部件配套项目招引落地，推进宜宾汽车零部件配套产业园建设。

智能终端产业。支持朵唯云谷、极米光电、苏格通讯等一批企业进入百亿级行列，加强与华为公司的深度合作，打造鲲鹏生态，推动产业数字化转型。有序推进极米智能光电产业园、天珑移动总部基地、长盈精密西部基地结构件自动化生产等项目建设。重点发展智能手机、智能家居、智能穿戴设备及其核心器件的研发制造环节，培育并推广智慧场景应用落地，高水平建设国家新型工业化产业示范基地。

高端装备制造产业。依托中国中车集团和中车株洲所，加快建设集核心技术研发、整车制造、零部件生产、运营维保、投融资及综合服务为一体的轨道交通产业基地，以智能轨道快运系统为主导产业，吸引轨道交通上下游产业链企业聚集，支持现有装备制造企业加快本地化配套发展，形成具有竞争力的轨道交通战略性新兴产业集群。以三江新区五粮液现代产业园、成宜装备制造产业园建设为支点，依托普什联动、普什驱动现有能力，加快建设华气动力燃气发动机、发电机生产项目基地。台群智能机械产业园发展高档数控机床、立式加工中心、自动化智能化生产线、VOC 环保装备等高端机床及机床专用刀具。依托钢猫科技智能装备产业园发展移

库机器人、清库机器人、装车机器人等大型特种智能装备及零部件配套产业。加强与中航工业集团的研究合作，重点招引具备航电系统、机载设备等关键零部件研发制造能力企业。做大通用航空产业，重点支持商用无人机、三栖飞机、通用飞机的研发、制造，建设空中机器人西部研究院、宜宾一电航空基地，打造成中国西部无人机之都和全国无人机应用示范市。

新材料与精细化工产业。以丝丽雅集团公司为龙头，加快推动雅士德二期 40 万锭人棉纱、丽雅卫生材料公司年产 10 万吨生物基纤维复合材料等项目建设，高质量建好浙川纺织产业扶贫协作示范园，打造世界级生物基纺织产业基地。加快推动横店东磁宜宾金川电子技改、上海新昇半导体材料制造等电子专用材料项目建成投产，加快构建原料—元件—器件—半导体光电产业制造的产业链集聚地，打造全国重要磁性材料基地。推动建材企业绿色发展、循环发展，开发建筑工业化新产品，建设西南地区绿色建筑产业园。推进化工等传统产业延伸，拓展产业链实现多元化转型，支持天原集团氯碱化工与石油化工相结合，加快推进天原集团年产 40 万吨氯法钛白粉、年产 30 万吨高钛渣等项目建设。大力发展化学原料药产业，推进佑华医药（宜宾）高县医药产业园、宜宾国际生物医药产业园等项目建设，建成成渝地区化学原料药生产基地。加快发展油樟精深加工产业，建成国家级油樟产业示范基地。

医疗器械产业。推进四川省医用卫生应急产业基地一期 12 万平方米标准洁净厂房建成投用，启动基地二期工程建设，应急物资储备产能规模达到 10 亿元，将基地纳入中央军委成渝双城联勤保供体系，成为国家储备库体系和应急物资采购供应体系的直供基地，建成国家医用卫生应急储备中心。加快现有医疗器械产业延伸，拓展产业链实现多元化转型，推进普瑞斯 2500 万套新型输液器扩能技改、佑华医药（宜宾）高县医药产业园、宜宾国际生物医药产业园等项目建设，推进屏山县润厚转产升级。

白酒食品产业。大力发展以优质白酒为主的白酒食品产业，建设省级优质白酒制造业（产业）创新中心。加快推进五粮液股份有限公司成品酒包装及智能仓储配送一体化、勾储酒库技改、酿酒专用粮工艺仓及磨粉自动化改造以及 12 万吨生态酿酒等项目建设。支持四川酒茶投资集团以“宜宾酒”产区品牌为牵引，整合本地优质白酒资源，实现规模裂变扩张。加快推进肉类、豆制品、茶叶、竹食品等绿色食品精深加工企业集聚发展，支持企业实施智能化改造、数字化转型，推进竹食品园区、德康集团肉食品精深加工及冷链等项目建设，建成绿色食品全产业链生态系统。

第二节 培育壮大企业主体

坚持创新引领、大中小企业融通发展，加快培育一批“领航”企业，逐渐发展形成千亿级、五百亿级、百亿级的“雁阵”企业梯队，力争培育上市企业 10 户。大力实施“千百亿工程”，支持五粮液集团公司打造中国酒业规模化领先、生态化发展、数字化转型及文化建设的“四个标杆”，持续推进五粮液品牌塑造、产品创新、扩能提质和市场开拓，主营业务营收超过千亿元，不断提升龙头引领力，加快建成“世界 500 强”企业和国际一流名酒企业。支持四川时代、丝丽雅、天原等加快建成五百亿级企业，支持极米光电、凯翼汽车、朵唯云谷等一批企业进入百亿级行列，支持“三线”军工企业转型发展。大力实施“企业培育五年行动计划”，加快培育一批高新技术企业、“领航”企业、“制造业单项冠军”企业、“独角兽”企业、“瞪羚”企业、“专精特新”企业。培育建筑产值达两百亿级企业 1 户、百亿级企业 1 户、五十亿级企业 10 户。积极创建国家中小企业公共服务示范平台、小微企业创新创业示范基地。力争到 2025 年，全市规上工业企业年均新增 100 户。

第三节 提升产业链供应链现代化水平

坚持“集群、成链”发展思路，创新规划、建设、招商、产业、服务“五位一体”的园区开发建设新模式，高标准规划建设“九通一平”基础设施及生产生活配套设施，持续提升园区承载能级。围绕全市园区产业定位，持续强化主导产业培育及关联产业招引，加快打造一批名优白酒、智能终端、生物基纺织、油樟日化、竹制

品等新型工业化示范基地和特色产业园区。实施产业延链补链强链工程，围绕“5+1”千亿级产业集群打造，聚焦主导产业上下游、左右岸目标企业，推进“无链生有、短链延长、断链连通、弱链变强”，拉长产业链供应链长板，强化传统优势产业领先地位，培育新兴产业发展优势。实施产业链供应链升级改造工程，支持企业加大重要产品和关键核心技术攻关力度，发展智能化生产、网络化协同、个性化定制、服务型制造等新模式新业态，推动基础产业技术研发、市场拓展、终端销售等上下游环节协同发展，增强产业关联性和集成性。实施产业链供应链韧性提升工程，开展重点产业链供应链安全风险评估，鼓励企业拓展多元化供给渠道，增强抗风险能力。前瞻布局一批能够支撑未来发展的战略性新兴产业。

第九章 打造现代服务业强市

以强供给、提质效为方向，以支柱型和成长型服务业为重点，大力发展新经济新业态，加快构建“5+1”现代服务业体系，全面提升服务业发展水平，争创先进制造业和现代服务业融合发展试点。

第一节 打造长江上游区域服务业中心

建成区域消费中心。规划布局临港商圈、临空商圈、高铁商圈，高品质打造三江口中央商务区、滨水酒文化休闲区、冠英街历史文化街区、川南美食文化街区等一批特色街区，大力引进国内外知名品牌企业在宜建设区域性目的消费大型综合项目，设立

体验中心、展示中心、旗舰店，加快建设一批市内免税店、口岸免税店，培育壮大“互联网+消费”、夜间消费、定制消费、体验消费等新业态，打造“味道宜宾、醉美宜宾”等城市消费品牌，建成四川省消费中心城市。力争到 2025 年，社会消费品零售总额实现 1600 亿元。

建成区域商贸物流中心。大力发展公铁物流、港航物流、供应链物流、冷链物流、汽车物流，加快构建“通道+枢纽+网络”的现代物流运行体系。持续推进临港国际物流园、象鼻公铁物流园、菜坝城乡物流园等物流集聚区建设，加快推进怡亚通供应链整合中心、筠连白荆坝川滇公铁物流园、翠屏区白花镇大宗物流基地等重点项目建设。加快建设在国际国内具有影响力的汽车、竹产品、茶叶、中药材、农产品等大型专业市场，打造辐射南亚、东南亚的商贸物流中心，建成全国性物流枢纽节点城市、长江上游物流基地。力争到 2025 年，AA 级以上物流企业达 30 家、物流业增加值实现 350 亿元。

建成区域金融中心。打造南向开放金融创新示范区，高标准规划建设区域金融中心，建设金融总部集聚区，新设本地证券、财险、汽车金融等金融牌照，大力招引重庆银行、四川银行等金融机构，推进银行、保险、证券等金融机构聚集，构建功能完善的特色金融体系。深化财政、国资、金融互动，将国资国企金融信用优势转化为资金优势。支持五粮液集团、宜宾发展（控股）集团建设金控平台，实施企业上市挂牌“五年行动计划”，打造宜

宜宾商业银行、宜宾农商银行 2 个千亿地方法人上市银行。力争到 2025 年，全市金融业增加值实现 200 亿元。

建成区域文化旅游中心。健全现代文化旅游产业体系，构建“一品两海三带四核五重”^①文旅发展新格局。推动实施长江上游川南—渝西段生态文化旅游示范带建设，融入巴蜀文化旅游走廊，打造文化旅游强市和国际旅游休闲目的地。依托成贵、渝昆、川南城际高铁，建设川渝滇黔结合部游客集散中心。加快蜀南竹海、兴文石海、五粮液、李庄古镇等核心景区建设，创建国家旅游度假区、国家 AAAAA 级景区、国家生态旅游示范区。依托长江“零公里”，打造城市生态文化旅游体验带。推进长征国家文化公园（宜宾段）、赵一曼纪念馆、朱德旧居、李硕勋纪念馆（故居）等红色旅游景区和江安国立剧专文化产业园建设，打造红色旅游精品。加快城区、景区、酒店、民宿、美食等配套项目建设，提升服务接待能力，构建全程式、无缝式文旅服务体系。积极争创天府旅游名县，建成命名县 2 个、候选县 3 个。争创全域旅游示范区，建成国家级 2 个、省级 3 个。争创 AAAA 级景区、省级生态示范区、省级度假区 10 个。力争到 2025 年，全市实现接待游客 1 亿人次（入境游 15 万人次）、旅游总收入突破 1000 亿元。

^①一品两海三带四核五重：一品指打造一个具有国际性的文化旅游节会品牌；两海指建设蜀南竹海、兴文石海生态旅游文化示范区；三带指建设长江、金沙江、岷江沿江生态文化旅游示范带、百里乡村生态文化旅游示范带、红色文化旅游示范带；四核指建设蜀南竹海、兴文石海、李庄古镇、五粮液文化园区四大核心景区；五重指把长宁县、兴文县、翠屏区、叙州区、南溪区作为宜宾文旅发展的重点县（区）。

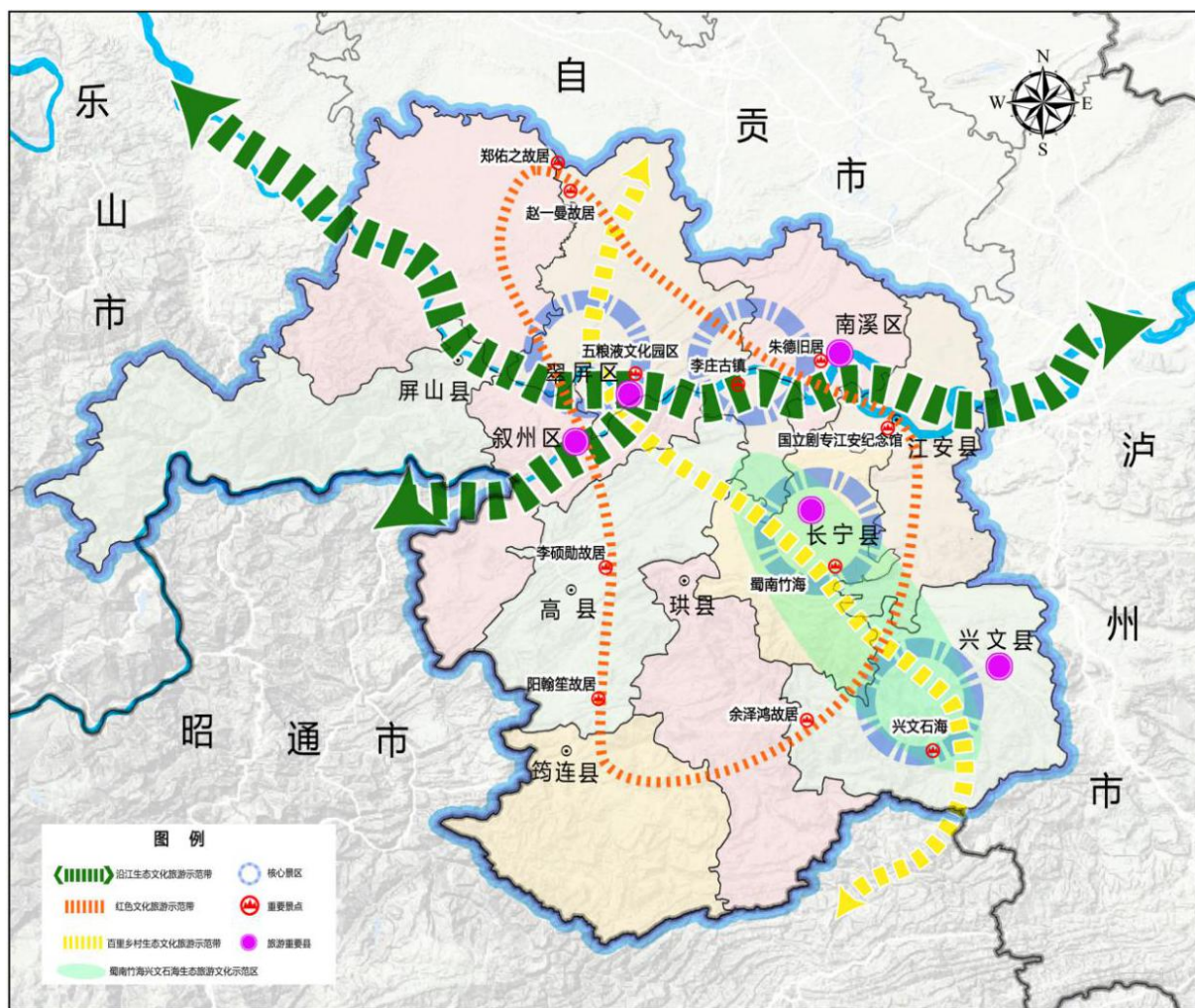


图 9-1 宜宾市文旅发展格局示意图

建成区域会展中心。加快推进宜宾国际会议中心等建设，持续办好中国国际名酒博览会、中国终端消费品国际博览会、国际智能终端产业发展大会、中国（宜宾）国际竹产业发展峰会暨竹产品交易会、国际（宜宾）茶业年会等特色品牌展会，积极承接和参与国家级、省级重大会展活动，加快建成辐射川渝滇黔、面向南亚、东南亚的区域会展中心。

建成区域大数据中心。加快推进中国白酒大数据中心、宜宾市大数据产业园建设，协同建设成渝地区大数据产业基地、成渝区域数据灾备中心。大力发展人工智能、5G 应用、物联网、区块

链技术等，持续推动工业互联网一体化发展，推动车联网试点示范建设工程，建设“智造宜宾”。着力发展壮大电商龙头企业，加快建设宜宾跨境电商平台，打造国家跨境电商综合试验区、国家数字乡村试验区、四川省数字经济创新发展试验区。加强智慧城市建设，进一步提高智慧政务、智慧医疗、智慧交通、智慧旅游、智慧公安、智慧城管水平，建设“智慧名城”。力争到 2025 年，数字经济规模达到 1700 亿元，电子商务交易额实现 700 亿元，成为国家数字经济创新发展试验区（四川）的核心区域之一。

第二节 培育壮大成长性服务业

加快发展科技服务业。实施科技服务业聚集区建设工程，筹建大学科技园，鼓励支持企业加大科技创新投入力度，加快推进省级科技服务业产业集聚区试点示范建设。大力发展科技中介服务业，依托国家技术转移西南中心川南分中心，常态化开展成果展示、交易和需求对接，促进科技成果转化和产业化。培育发展检验检测认证、创业孵化、知识产权、科技咨询、科技金融、科学技术普及等专业科技服务和综合科技服务。力争到 2025 年，全市科技创新孵化平台达到 150 家。

加快发展人力资源服务业。加快推进人力资源服务产业园建设，立足主导产业发展需求建设专业化人力资源培训基地。加强与国内大型行业协会合作，建成五粮液技师学院，建设中国白酒、智能制造、轨道交通、新材料等人力资源评价体系，打造宜宾“白

酒人才”“智能终端人才”等人力资源品牌。鼓励社会资本进入人力资源服务业，引进培育一批业态先进、成长性好、竞争力强的人力资源服务机构。鼓励企业注册和使用自主人力资源服务商标，开展自主品牌建设，形成一批知名企业和著名品牌。力争到 2025 年，全市人力资源服务行业年营业收入突破 50 亿元、服务机构达到 300 家，建成国家级人力资源服务产业园。

加快发展医疗康养业。推动医养结合，建设城市康养示范社区，培育一批康养基地，构建产品丰富、标准统一、管理有序、融合发展的康养服务体系。依托全国森林康养基地试点建设区，打造森林旅游度假、康疗养生养老目的地。大力发展全生命周期医疗康养服务业，打造“医、养、游”一体化、各业态融合的高端健康产业集群。培育发展中心城区周边农村田园生态康养新模式，建设一批自然生态、环境适宜、医疗服务条件良好的“医养结合村”。大力开发中医、苗医药特色旅游商品，促进生态旅游向休闲疗养旅游转型，打造独具特色的生态康养服务品牌。

加快发展社区服务业。推动家庭社区服务向特色化、标准化、信息化发展，鼓励发展无人售货等便民新业态，发展用餐、保洁等多样化社区服务，完善医疗保健等新功能。加强物业服务监管，鼓励物业服务企业应用信息技术转型发展。实施家政服务业提质扩容“领跑者”行动，开展标准化试点示范，培育家政服务品牌，完善家政服务业信用体系。

第三节 提升服务业竞争力

推动生产性服务业向专业化和价值链高端延伸、生活性服务业向高品质和多样化升级，提升服务业竞争力。实施服务业标准领航工程，重点推进金融、物流、电子商务、旅游、养老、家政等领域的标准化试点示范。强化品牌培育意识，引导服务业企业开展自主品牌建设，培育商贸、物流、会展、旅游、康养等服务业品牌，打造以国家级品牌为龙头、省级品牌为主体、市级品牌为支撑的品牌体系。主动与国际对标接轨，加大知识产权保护 and 自主品牌推广，培育形成一批享誉全球的“宜宾品牌”。逐步构建与国内、国际通行规则相衔接的服务业开放体系，推动电子商务、数字服务等企业“走出去”。力争到 2025 年，全市服务业增加值实现 1800 亿元。

专栏 9-1 现代服务业重大工程

金融聚集工程。高标准建设金融集聚区，积极引进重庆银行、四川银行等机构。申设融资租赁、商业保理、汽车金融等金融牌照，支持五粮液集团公司、市国资公司打造金控平台。鼓励 VC（风险投资）、PE（股权投资）、TOT（移交—经营—移交融资方式）、CDS（信用违约互换）等投融资创新。强化支付结算等金融基础设施建设，打造供应链金融、白酒金融、科技金融等特色金融。发展现代保险业务。

消费升级工程。建成三江口中央商务区、万象汇等一批具有综合性、代表性的消费地标和冠英街等一批特色商业街区。分类推进大观楼商圈等一批特色消费区改造提升。大力发展消费品工业，做大做强五粮液白酒、丝丽雅纤维、“宜宾茶”“宜宾竹”“宜宾纸”等优势品牌。探索智慧超市等新零售，推进网上商城 VR 和实体店铺数字化改造。积极发展平台经济，发展工业消费品垂直电商平台，推动电子商务、数字服务等企业“走出去”，搭建面向南亚、东南亚和“一带一路”沿线国家的跨境电商平台。加快建成大宗货物进出口集散中心。

文旅融合工程。推进“智慧景区”建设，加快“智游宜宾”平台建设，发展基于5G、AR、VR等技术的沉浸体验旅游。结合酒类食品、智能终端、轨道交通等新兴产业发展工业旅游。加快推进华侨城特色文化街区、南广古镇等项目建设，大力发展城市旅游。承接国家级、省级重大会展活动，打造中国国际名酒博览会、中国终端消费品国际博览会、国际智能终端产业发展大会、中国（宜宾）国际竹产业发展峰会暨竹产品交易会、国际（宜宾）茶业年会等会展品牌，培育壮大“宜宾会展”经济。

生态康养工程。积极创建国家健康医疗大数据应用示范中心与产业园建设试点市。建设集“医疗、医美、医护、医学、健康管理”为一体的城市康养示范社区。规划建设长宁县、叙州区、兴文县、筠连县、高县、屏山县等生态康养基地。

第十章 打造现代特色农业强市

深入推进农业供给侧结构性改革，念好“优、绿、特、强、新、实”六字经，做强做大特色优质农业，增强重要农产品保障能力，提高农业组织化程度，构建完善现代农业产业体系、生产体系和经营体系，全面增强农业综合竞争力。

第一节 做强特色优势农业

强化区域统筹，全力抓好现代农业产业体系建设，大力发展“5+2”特色优势产业，推进农业集群成带发展，力争到2025年，全市农林牧渔业总产值达到660亿元。发展壮大竹产业，大力推进竹资源培育改造、精深加工、文旅融合，办好竹产品交易会。加快建设百里翠竹长廊、长江绿廊，建成“中华竹都、最美竹海”。做精做强茶产业，加大茶叶主产区低产低效茶园基地改造和品种改良力度，推进“一都、两区、三基地、四核、五园”茶叶基地建设，加快茶叶精深加工和茶旅融合发展，提升综合利用水平和品

牌知名度，建设长江上游名优茶产业发展高地。提质增效蚕产业，建设中国优质茧丝基地。巩固提升生猪养殖业，大力引进生猪知名品牌精深加工企业，建设国家优质商品猪战略保障基地。高质量发展现代特色渔业，优化养殖空间布局，大力发展现代特色水产养殖基地，建设长江上游健康渔业产业带。继续发展壮大酿酒专用粮、油樟等优势产业，整体提升我市农业现代化水平。

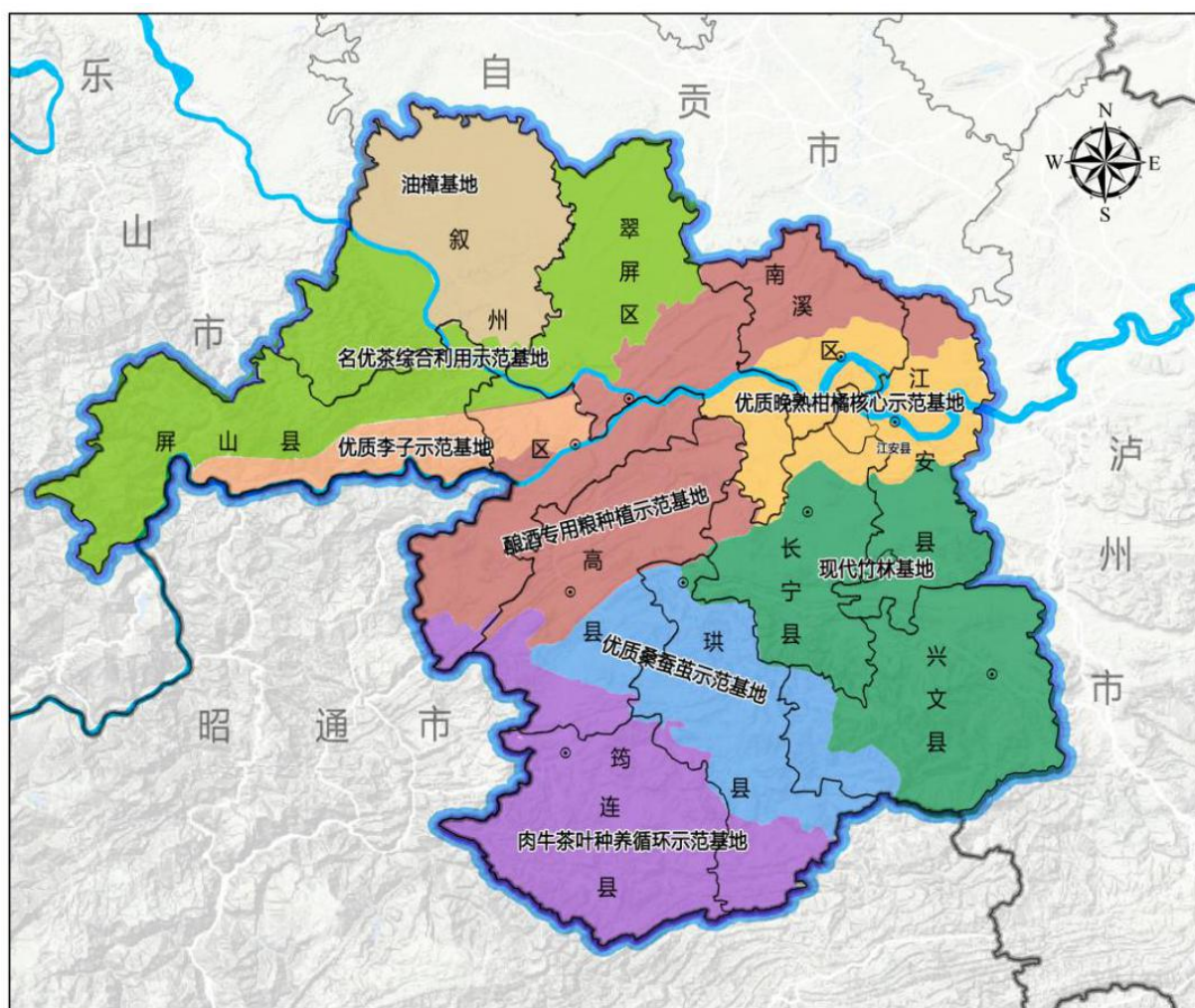


图 10-1 宜宾市农业产业空间布局示意图

第二节 保障重要农产品有效供给

严格落实粮食安全行政首长责任制，严守耕地红线和永久基

本农田控制线，贯彻落实藏粮于地、藏粮于技战略，实施高标准农田建设、耕地质量保护与治理提升工程，推进粮食高产创建活动、科技入户工程、现代农业产业技术体系项目、优质粮食工程、粮安工程等，促进粮食生产“扩面增产”。落实“菜篮子”责任制，加快推进“三区百园”建设，打造各具特色的规模化蔬菜产业园，保障蔬菜供给。实施生猪标准化家庭农场和规模养殖场建设工程，加快推进德康 300 万头生猪精深加工项目竣工投产，加强基层防疫体系建设，保障优质商品猪供给。力争到 2025 年，确保粮食播种面积稳定在 640 万亩以上。

第三节 提升农业组织化程度

壮大新型农业经营主体，积极发展土地流转型、服务带动型等多种形式适度规模经营，提高农业集约化、专业化、组织化水平。培育和引进一批自主创新能力强、加工水平高、品牌美誉好的农业产业化龙头企业，规范提升专业合作社，壮大家庭农场。支持龙头企业与农民合作社、家庭农场组建产业化联合体，构建“龙头企业+中小微企业+家庭农场+专业合作社+农户”的市场主体格局。引导龙头企业与小农户建立契约型、分红型、股权型等合作模式，加快推广“土地流转+劳务+社保”“农民入股+保底收益+按股分红”“订单收购+分红”等多种利益联结方式。大力提升专业合作社发展水平，健全农业社会化服务体系，培育引进多元化经营服务实体，支持供销、邮政服务网点向产业基地延伸。

第四节 增强农业综合竞争力

优化现代农业园区布局，明确园区主导产业，推动产业规模化、连片化发展，创建“国字号”农业园区、省星级现代农业园区，构建农业园区梯次发展体系。推进国家农业高新技术园建设，打造国家农业高新技术产业示范区。大力发展农产品精深加工，提高主要农产品加工转化率及商品化率，全面提升农产品附加值。推进农业基础设施提档升级，大力发展设施农业。强化农业科技和装备支撑，发展智慧农业，提高农业良种化水平，健全动物防疫和农作物病虫害防治体系。深入实施名优特新农业品牌培育，着力构建“名优产品品牌+优势企业品牌+宜宾地理标志+区域公共品牌”的品牌体系，打响宜宾早茶、宜宾芽菜等一批“宜字头”农产品品牌。建设发展“酒研院”“茶研院”“竹研院”“农科院”等一批产业研究院所，做强农业科技支撑。推动农村一二三产业融合发展，丰富乡村经济业态，培育农村新型创意业态。

专栏 10-1 现代农业发展重大工程

现代特色农业。全市竹林面积稳定在 350 万亩、油樟面积 70 万亩、优质茶园基地 130 万亩（集中打造 2 个 10 万亩连片规模茶园）、酿酒专用粮基地 200 万亩、蚕桑基地 70 万亩、水果面积 100 万亩，优质生猪出栏量稳定在 500 万头、优质肉牛 25 万头、水产品产量 13 万吨，加快打造油樟连片规模基地、“环长江”糯红高粱示范区、高筠珙兴连片优质桑蚕茧示范产业带、长江上游连片晚熟柑橘基地和叙屏百里茵红李集群化发展示范区。支持南溪区、江安县等创建省级“鱼米之乡”。

“宜字头”农业品牌。大力实施绿色产品质量提升、名优特新品牌培育工程，整合宜宾芽菜、宜宾早茶、宜宾竹笋等宜宾优势农产品资源，大力推进“公共品牌+企业品牌+产品品牌”发展战略，强化宜宾农产品品牌的整合宣传推广，逐步在华东（上海）、华北（北京）、华南（深圳）等地建

立宜宾农产品品牌宣传营销中心。

高标准农田建设。深入实施“藏粮于地、藏粮于技”战略，优先在“两区”布局，集中投向粮食生产功能区，大力支持“口粮田”建设。聚焦乡村振兴示范区、现代农业园区和“5+2”特色优势产业发展需求，加快推进高标准农田建设，力争到 2025 年建成高标准农田 350 万亩以上。

先导性支撑产业建设。夯实现代种业、农机装备、烘干冷链物流 3 大先导性支撑产业基础。力争到 2025 年全市农业机械化水平达到 60%、农产品冷链物流静态库容达 6 万吨。

现代农业产业园区提升工程。开展现代农业产业园建设，力争到 2025 年创建 150 个市县级及以上现代农业产业园，其中国家级现代农业产业园 1—2 个、国家级现代林业示范区 1 个，省星级现代农业园区 20 个以上。

第十一章 建设数字宜宾

着力发挥数据新型生产要素的关键作用和数字技术的驱动作用，抢占数字经济发展新“蓝海”，提升数字化生产力，加速经济社会各领域数字化发展步伐，推进产业数字化和数字产业化，推动数字经济和实体经济深度融合，加强数字社会、数字政府建设，提升公共服务、社会治理等数字化智能化水平。

第一节 大力发展数字经济

培育数字产业集群。部署提升数据应用和运算能力，高质量建设发展大数据中心、大数据产业园、大数据公司，夯实数字经济产业发展基础。聚焦信息枢纽中心、流量汇聚中心和网络节点中心建设，重点承接 5G 等新一代数字技术巨量应用数据和高清视频业务，积极开展面向南亚、东南亚市场的国际数据服务，打造“立足川南、面向西部、服务全国、辐射全球”的长江上游区域大数据中心和成渝地区数据灾备中心。聚焦软件开发、信息安全、终端

制造、检测评估等产业发展，深化与成都“芯屏端软智网”全产业链和重庆“云联数算用”全要素群合作，引导促进智能终端、智能网联汽车等数字产业集聚升级，孕育催生 5G 产业、人工智能、区块链、物联网等新兴产业，高质量建设运营大数据产业园。聚焦数字产业服务平台建设运营，优化提升数字经济营商环境，加强数字经济产业招引，加快构建完善数字经济产业生态圈。力争到 2025 年，建成新型创业孵化平台 10 个、数字经济龙头骨干企业 10 家。

推动产业数字化。围绕新一代信息技术与实体经济深度融合发展，鼓励支持利用新技术新应用对供应、制造、销售、服务等环节进行全方位、全角度、全链条的塑造重构，提升运行效率、管理水平和发展质量，促进制造业、服务业、特色农业提质增效、转型升级。加快推进工业互联网体系建设，实施“万家企业上云”行动，发展网络化、智能化、定制化新型生产方式，培育网络工厂、模拟制造、个性生产、众包设计等新模式新业态，打造工业互联网试点示范工程，建设一批数字车间和智能工厂。加快推进现代服务业数字化转型，实施“全企入网、全民触网、电商示范”工程，大力培育智慧零售、平台经济、共享经济等新业态，发展壮大本土电商龙头企业，打造全省一流、国内领先的电子商务产业集群。加快现代特色农业数字化进程，推广应用新品种新技术新装备，建立农产品质量安全溯源体系。

推动数字产业化。加快培育数据要素市场，推动数字经济创

新发展试验区建设，探索跨行业、跨部门、跨区域数据的深层次分析整合，争取四川医疗健康大数据灾备中心落户，引导促进全国数据资源在宜宾汇聚。培育建设数据交易市场，着力开展数据采集、标注、存储、传输、管理、应用等全生命周期价值管理，加快数据资源开放共享，推进政务数据、公共数据、社会数据融合创新应用，培育构建“宜居宜业宜游宜商”的规范化数据开发利用场景，打造大数据应用创新示范区。培育壮大数字化生产力，围绕供应链要素数据化和数据要素供应链化，探索打造“研发+生产+供应链”的数字化产业链，建设跨领域、协同化、网络化的数字经济创新平台。

第二节 积极拓展数字化应用

全面推进数字政府建设。加快政府数字化转型，以现代数字技术运用引领政府服务理念、机制和方法的变革，推动决策科学化、治理精细化、服务高效化，全面提升政府服务效能。扩容升级“政务云”计算中心，完善市大数据共享开放平台，整合汇聚各部门政务数据，加快建设时空信息云平台、经济运行大数据应用平台等，推进政务信息数据互联互通、开放共享。合力共建一体化政务服务平台，全面打通各部门政务服务办理系统，全面覆盖市、县（区）、镇（乡、街道），推广运营“戎e通”等城市服务平台，建设掌上宜宾便民服务大厅，强化政务服务跨地区、跨部门、跨平台业务协同，提升政务服务便民化便利化水平。

全面推进数字社会建设。加快建设新型智慧城市，打造宜宾

“城市大脑”，统筹推进各行业各领域数字化建设应用。实施智慧教育工程，推进“数字校园”建设应用，打造网络化、智能化、数字化教育信息服务体系。实施智慧医疗健康工程，建设健康医疗大数据中心，加强健康信息和医院信息联通，建立远程医疗服务体系。实施智慧交通工程，协同建设交通运行监测与应急指挥系统，提升综合交通信息服务和交通应急管理能力和水平。实施社会治理智慧提升工程，建设智慧法院、智慧检务、智慧公安、智慧国安、智慧司法行政等，构建改革、科技、法治“三位一体”的智慧治理体系。实施智慧民政工程，完善社会救助、慈善公益、社会组织综合服务平台，发展“智慧康养”。加快建设数字乡村，提升城乡数字基础设施一体化水平。

全面营造良好数字生态。坚持审慎包容监管态度，加快转变数字经济行业管理方式，放宽融合性产品和服务准入限制，建立完善数字经济政策支撑体系，努力营造有利于数字经济发展的创新环境。统筹推进数据要素有序流动开发，厘清数据控制边界和适用范围，探索数据资源确权交易、创新成果共创共享等市场化运作机制，制定政府信息资源共享目录，促进社会数据共享流通、创新应用，消除“信息孤岛”。健全数字安全保障体系，充分利用社会化信息安全服务资源，强化关键信息基础设施防护，建立健全适应信息化发展的密码管理体制，加强数据安全监测、预警、控制和应急处置能力建设，开展安全评测、电子认证、应急防范等信息安全基础性工作，深化数字安全跨领域、跨部门、跨行业

合作，构建协同联动、开放共治的网络安全协同治理体系，建设网络综合治理示范市和网络安全示范市。

专栏 11-1 数字经济

数字产业。在工业制造、交通物流、文化旅游、教育医疗、安全应急、智慧城市等领域开展“5G+”融合应用示范。推动传统特色产业数字化转型，建设酒业大数据中心、竹业大数据中心、早茶大数据中心、电力大数据中心等项目。积极打造 5G 产业发展高地，加快发展物联网、智能网联汽车等产业。加快农业数字化进程，建设农业信息资源服务管理平台、农产品质量安全追溯体系，打造智慧农业综合示范区。加快现代服务业数字化，以蜀南竹海、兴文石海创建 5A 景区为抓手，推进智慧文旅产业。推进宜宾港建设智慧物流港口。

数字政务。加强市大数据资源中心建设，做大数据资源池。加快建成时空信息平台、全市经济运行大数据应用平台等。做大数字政府服务平台，合力共建全市一体化服务平台。

数字社会。做深数字政府民生应用，推进“数字校园”“数字档案馆”、智慧医疗、智慧交通、智慧公安、智慧小区和市政基础设施感知体系建设，全面构建食品药品、生态环境智慧监管体系。

坚持创新驱动发展

坚持创新在现代化建设全局中的核心地位，落实科技自立自强要求，着力建平台、聚资源、强机制，强化人才支撑保障，加快建成成渝地区区域科教中心。

第十二章 建设科教强市

主动参与中国西部科学城建设，构建“双城、三园、四基地”发展格局，汇聚科教资源，增强科技创新能力和成果转化能力，建成国家产教融合型试点城市、国家创新型城市、国家高新技术产业开发区、国家农业高新技术产业示范区。

第一节 持续做大做强“双城”

提升大学城办学水平。提升发展高教园区，支持已落户高校组建高校联盟，内涵发展、融合发展，扩大招生规模、提高办学质量，积极申报硕士学位授予单位、博士学位授予单位、博士授权点，建设“一流”学科。支持宜宾学院更名为宜宾大学、宜宾职业技术学院升格为职业本科院校。强化与国际国内知名大学合作，积极引进医学、农业、艺术、体育、国防类院校来宜办学。高标准建设高职园区，多模式引进符合我市产业发展的高水平高职院校，支持有条件的职业技术学校争创高等专科学校，加快打造职业教育基地，建成宜宾国际职教园。深化国际教育合作，建设国际合作教育园区，鼓励在宜高校面向全球招生，扩大留学生规模，

打造南亚、东南亚和“一带一路”国家留学生基地。力争到 2025 年，教育、学科专业、人才培养结构进一步优化，初步形成布局合理、结构优化的高等教育现代化体系，高等教育规模不断壮大、质量明显提升。

增强科创城创新能力。持续加强与国内外科研院所合作，共建一批国家级和省级重点实验室、大学科技园、院士工作站，增强关键核心技术联合攻关基础。深化政产学研用协同融合，重点打造新型研发机构群落，建设研发服务平台和中试基地，打造国家双创示范基地。推动国内外大学、科研院所与宜宾企事业单位、行业组织等共同建设一批市场化、股份制的产业技术研究院（公司）。加快推动名优白酒产业创新中心、四川新能源汽车技术协同创新中心、成渝竹产业协同创新中心、成渝茶产业协同创新中心建设。

推动科技成果转移转化。依托国家技术转移西南中心川南分中心和市科技创新中心，加强科技成果市场化交易平台建设，打造辐射川渝滇黔结合部科技成果转化交易集散地。围绕智能终端、新材料等新兴产业和竹、食品饮料等特色优势产业发展，布局建设一批科技成果转移转化特色示范基地。落实国产首台（套）重大技术装备应用政策，引导促进企业研发和推广应用重大创新产品，推进科技成果转移转化示范企业建设。完善科技成果转移转化机制，加大政策支持力度，全面推进职务科技成果权属改革，推进科技成果资本化产业化。

第二节 深化产教融合发展

培育产教融合主体。坚持校企双重主体育人模式，拓宽企业参与办学途径，允许条件成熟企业参与产教融合。支持有条件的高校建成一批现代产业学院，推动市内外企业联合科研院校组建企业实体、职业教育实体、产学研联合体，促进企业深度参与职业院校办学。支持高校与行业企业探索共建新专业、开发新课程，创新人才培养协同机制，培养紧缺急需技术人才。力争到 2025 年，建成产教融合型企业 100 家以上。

搭建产教融合平台。深化职普融通、产教融合、校企合作，联合高等院校、职业技术学校和相关企业，依托长江上游区域大数据中心、“四川宜宾人力资源产业园”，打造产教融合综合信息服务平台，建设产教融合服务中心。支持五粮液、宁德时代等行业领军企业与科研院所合作共建研究中心，组建白酒、智能终端、装备制造、先进材料、数字经济等行业产教联盟。依托中高职院校、应用型本科和高新技术开发区、经济技术开发区等平台载体，布局建设一批产教融合实训基地。力争到 2025 年，建成公共实训基地 2 个、产教融合实训基地 30 个。

第三节 营造良好创新生态

完善创新体制机制。进一步完善和落实激励企业自主创新相关政策，鼓励企业增加研发投入，加快科技创新主体培育能力，提高企业核心竞争力，建立健全科技创新综合服务体系，推动科技政策与产业、财政、金融等政策有机衔接，打造全链条、专业

化公共服务平台。深化协同创新机制，完善国家、省级重点实验室体系，推动分散式创新向系统性创新转变。构建技术人才奖励激励体系，弘扬科学精神、打造工匠文化。加强知识产权保护 and 标准化建设，提升全社会科技创新和创业积极性，提高科技成果转移转化成效。

健全激励政策体系。制定出台支持产教融合、校企合作政策。允许职业院校教师、企业技术人员兼职从事技术创新、科技开发、成果转让和决策咨询工作。鼓励金融机构将信贷资金投向产教融合项目，引导银行业金融机构开发适合产教融合项目特点的多元化融资产品，做好政府和社会资本合作模式的配套金融服务，为产教融合提供相关信贷和融资支持。

专栏 12-1 科教强市重大工程

大学城。加快建成成都理工大学宜宾校区（二期）、成都工业学院宜宾校区（二期）、西南大学宜宾研究生院等院校。到 2025 年，建成 15 所以上普通高校，在校大学生达到 10 万人以上。

宜宾国际职教园。深化多元合作，引进符合宜宾及周边地区产业发展的高职院校，高品质建成宜宾职业技术学院南溪实训基地等项目。到 2025 年，力争实现 10 所以上高职院校、10 万以上高职生的目标。

科创城。深化政产学研用协同融合，推动大学科技园建设，持续加强与国内外知名高校、科研院所、市内外企业的合作，共建国家级和省级技术创新中心、重点实验室、院士工作站等创新研发（孵化）平台。

产教融合。推进国家产教融合示范市建设，到 2025 年，打造 4 个特色鲜明的产教深度融合型行业，培育 100 个产教深度融合型企业，组建 20 个产教联盟（职教集团），建设 40 个产教融合重大项目平台。

科技创新。研发经费投入强度达到 2%，科技进步贡献率达到 65% 以上。力争创建省级高新区 1—2 家、省级农业科技园区 5 家以上。到 2025 年，全市省级以上创新研发（孵化）平台 200 家以上，认定备案科技型中小企业、高新技术企业、瞪羚企业分别突破 1500 家、300 家、20 家。

第十三章 建设人才强市

牢固树立“人才是第一资源”“抓人才就是抓发展”的理念，实施更加开放、更加优质、更加优厚、更加完善的人才政策，聚天下英才而用之，打造长江上游区域人才高地。

第一节 完善人才工作机制

坚持党管人才原则，聚焦管宏观、管政策、管协调、管服务，推动形成党委统领、人才工作局牵头、多部门协同联动的人才工作格局。深化人才发展体制机制改革，完善人才发展治理体系，统筹人才发展规划，加快完善“顶层设计、综合政策、配套办法、操作流程”四级人才政策体系，建立健全政府、企业、社会多元参与的人才发展投入稳定增长激励机制。加强“双城”入驻高校和科研平台人才支撑保障，创新“双师制”教师和技术技能人才培养模式，探索建立宜宾产教集团。支持企业引进“假日工程师”“银龄工程师”，建立企业首席技术官制。建立区域人才发展共同体，完善市、县（区）人才发展协同机制，深化川南经济区干部人才协同发展，探索创建成渝地区“人才飞地”。完善鼓励引导人才向基层一线流动举措，强化基层治理和乡村振兴人才支撑。

第二节 搭建人才集聚平台

聚焦各类人才队伍“引育用留”核心环节，做优做实“人才菁聚”“人才展翼”“宜宾英才”等人才工程，打造高层次人才引进和本土人才培育品牌，加快建设“双创”示范基地和国家引才引智基地。

建立容错免责机制，支持三江新区争创国家级人才管理改革试验区，搭建具有国际影响力的创新创业平台。推动与川渝毗邻地区联动发展，建设人力资源服务产业园等具有区域影响力的产业合作示范园区。开展技术移民、海外人才创新创业基地、在宜留学生留宜就业创业等试点工作，大力引进“两院”院士、国青人才、“长江学者”等行业领军人才和紧缺型高技能、高层次、创新型人才。深化拓展市校合作，鼓励支持企业与高校、科研院所共建一批具有引领性、标志性的重大合作平台。深入实施“宜宾英才”计划、创新型企业企业家培育计划、专业技术人才和技能人才素质提升计划等重点培育计划，着力打造创新型人才高地。

第三节 优化人才发展环境

深化人才分类评价机制改革，建立导向鲜明、科学合理、各有侧重的人才评价标准。深入实施“人才绿卡”制度，建立完善宜宾人才荣誉制度，设立“宜宾市人才贡献奖”。持续举办两院院士宜宾行、“长江首城乐业宜宾”高校集中引才、“寻梦宜宾”城市实习生计划等系列活动。探索将人才元素融入城市规划建设，高标准打造人才社区和人才主题公园，持续推进“家在宜宾”人才安居工程。依托人才大数据平台，构建“人才一站式服务”制度机制和运行模式，对重点人才和团队实行“一对一”专员服务。大力引进孵化一批高端人才猎头、技术转移服务、知识产权维权援助等人才服务专业机构。

坚持全面深化改革

坚持和完善社会主义基本经济制度，充分发挥市场在资源配置中的决定性作用，更好发挥政府作用，推进有效市场和有为政府更好结合，推动质量变革、效率变革、动力变革，提升发展动力活力，加快建成全面创新改革先行市。

第十四章 深化重点领域改革

坚持问题导向、目标导向、结果导向，强化系统集成、协同高效，推进重点领域和关键环节改革向纵深发展，不断增强发展内生动力、活力。

第一节 推动要素市场化改革

建立健全要素市场，扩大土地、劳动力、资本、技术、数据要素市场化配置范围，加强要素协同。探索开展土地管理制度改革，加快建设城乡统一的建设用地市场。深化户籍制度改革，试行以经常居住地登记户口制度。落实电力、天然气等价格市场化改革，健全生产要素市场化定价机制，争创全省水电消纳示范区。依托市公共资源交易中心打造全市统一、全国一流、跨行政辖区的区域性公共资源交易平台，提高公共资源配置效率。

第二节 深化国资国企改革

实施国企改革三年行动，坚持降成本、降负债、提能力、提效益“两降两提升”，统筹推进国资国企补短板、锻长板。优化国资布局，推动市属国有企业重组、混改和加强资本运作，引导国

有资本向重点领域集中。深化投融资体制改革，建立“投融建偿”闭环机制，推进投融资公司实体化、市场化转型发展，强化国有资本的引领能力。完善公司治理，深化劳动、人事、分配三项制度改革，建立健全“一级企业管资本、二级企业管投资、三级企业管经营”的运行体系。积极构建国资监管大格局，推进党政机关和事业单位经营性国有资产集中统一监管，开展效率导向的国资经营评价制度改革，着力管好资本布局、规范资本运作、提高资本回报、维护资本安全，实现国有企业做强做优做大和国有资产保值增值，全方位打造国资国企高质量发展示范高地。力争到 2025 年，市属国有企业资产与营收总量“双翻番”，打造 1 户世界 500 强企业、2 户中国 500 强企业，上市公司数量突破 5 户。

第三节 推动民营经济高质量发展

毫不动摇巩固和发展公有制经济，鼓励、支持、引导非公有制经济发展。培育壮大市场主体，鼓励非公有制企业参与国有企业改革。优化民营经济发展环境，继续用好民营经济发展专项资金，积极争创全国民营经济示范城市。鼓励引导民营企业建立现代企业制度。大力实施雁阵培育计划，力争到 2025 年，有 3 户以上民营企业进入中国民营企业 500 强，积极争取民营经济综合改革示范试点。破除制约民营企业发展各种壁垒，完善促进中小微企业和个体工商户发展的法律环境和政策体系，依法平等保护民营企业权益。弘扬新时代企业家精神，培养优秀企业家队伍。

第四节 深化财税金融体制改革

深化财政管理体制改革，落实中省关于划分中央与地方、省与市县（区）财政事权和支出责任的有关要求，进一步推动市县（区）财政事权和支出责任划分改革。着力培植税源、夯实税基，加强财政资源统筹，增强重大战略任务财力保障。深化预算管理制度改革，完善财税大数据治理手段，建立健全非税收入征管机制，提升现代治理能力，强化预算约束和绩效管理。完善财政金融互动政策体系，落实金融有效支持实体经济的体制机制，提升金融科技水平，增强金融普惠性。持续推进全国首批财政支持深化民营和小微企业金融服务综合改革试点，做大做强长江民营经济融资担保公司等地方国有金融企业，深化国有商业银行改革，支持中小银行和农村商业银行持续健康发展。

第五节 深化农业农村改革

深化农村土地制度改革，加快农村土地确权成果使用，稳定农户承包权，放活土地经营权，加强农村土地承包经营权流转管理和服务，引导农村土地依法健康有序流转，加快推进翠屏区全国宅基地制度改革试点。加快农村集体产权制度改革，推进农村集体资产清产核资成果应用，稳步推进农村集体经营性建设用地入市。探索赋予农民对集体资产股份的占有、收益、有偿退出及抵押、担保、继承权。健全农村产权评估、交易、收储“三中心”建设，发挥成都农村产权交易所宜宾所作用，建立健全农村产权流转交易市场体系和服务体系。创新农村发展投入保障机制，用

好用活五粮液乡村振兴发展基金、农业担保公司等融资平台，开展农村承包土地经营权、农民住房财产权抵押贷款，扩宽农业农村发展筹融资渠道。

第十五章 营造一流营商环境

围绕“打造市场化、法治化、国际化营商环境”目标，持续深化“放管服”改革，优化营商环境，切实激发企业活力、增强产业竞争力、释放市场潜力，打造中国西部投资首选地。

第一节 持续优化政务服务

实施统一的市场准入负面清单制度，放宽准入限制，营造公平有序市场环境。推进政务服务“一网通办”，推广“不见面审批”，拓展网上办事广度和深度，做到“应上尽上、全程在线”。推行办事“只进一扇门”，实行“一窗分类办理”。聚焦企业投资项目等重点领域和办理量大的高频事项，优化流程、简化材料、精简环节，一件事“最多跑一次”。压缩企业开办时间，全面推行公司设立和个体工商户开业登记“马上办”审批服务，实现“现场办结、立等可取”，让市场主体拥有更多获得感。

第二节 提升投资建设便利化水平

对标中、省要求，通过“减、放、并、转、调”等方式，着力精简审批事项、材料，深入推动全流程革命性再造，持续推进工程建设项目审批制度改革。健全完善联合审图、多测合一、联合验收、区域评估、告知承诺制、帮办代办等配套制度。深化网上

运行，推动更多水电气信等市政公用服务企业、中介服务机构入驻网上平台。探索“一站式”中心模式，涵盖工程规划、施工许可、质量管理、竣工验收、供排水接入等全过程。

第三节 强化各类要素保障

加强融资对接，建立完善“银政担企”产融对接平台，分区县、分行业开展银政企融资对接活动等，畅通银企信息沟通渠道。组织落实水电气、配套产业、人才、土地、物流等各类要素保障，切实提升市场主体获得水、电、气等配套的便利度。

第四节 推行审慎包容监管

加快完善优化营商环境“1+N”法规政策体系，完善“双随机、一公开”监管、信用监管、“互联网+监管”、跨部门协同监管，创新包容审慎监管，建立健全有利于各类新产业、新业态、新技术、新模式创新发展的监管规则，支持激励企业发展。

第五节 营造重商护商氛围

持续完善政策体系，在开办企业、获得电力、办理施工许可、登记财产、跨境贸易、纳税等方面，出台专项政策和配套文件。建立完善维护企业合法权益制度体系，依法打击涉企犯罪，营造公平有序的法治环境。深化领导干部联系企业工作，协调解决企业困难。健全政商交往规则，促进政商关系在依法依规、界限分明、公开透明的轨道上良性互动，着力构建亲清政商关系。

推动城乡融合发展

顺应城镇化大趋势，协调推进新型城镇化和乡村振兴战略，实施“幸福宜宾”十大工程建设，强化以工补农、以城带乡，推动形成工农互促、城乡互补、协调发展、共同繁荣的新型工农城乡关系，实现城镇化与乡村振兴互促共生、双轮驱动，全面开创城乡融合发展新局面。

第十六章 打造高品质生活宜居地

借鉴公园城市理念，坚持内涵式、绿色化、高质量发展，统筹推进城市规划、建设、管理，提升城市人口和经济承载力，建设宜业、宜居、宜乐、宜游的城市环境，实现城市可持续发展。

第一节 优化城市空间布局

加快编制国土空间总体规划，优化主城区总体城市设计，高标准高品质开发建设三江新区、南部组团、岷江组团、天原片区、纸厂片区、菜坝片区等城市组团和重点区域，进一步拓展城市发展空间，全面提升中心城区发展能级。优化中心城区功能布局，全面打造三江新区核心引擎，积极优化行政区划设置，巩固提升翠屏区全国百强区地位，培育叙州区跻身全国百强区行列，强化南溪区、江安县宜泸组团发展战略支点作用，推动“一城多区”协调发展。科学划定城市开发边界，全面提升城市土地空间绩效，突出“三江环抱、六山相映”特质，打造自然和谐、山水交融的立体公园城市优美形态。力争到 2025 年，中心城区建成区面积达 240

平方公里，常住人口达 240 万人；到 2035 年，中心城区建成区面积达 300 平方公里，常住人口达 300 万人。

第二节 提升中心城区品质

持续实施城市“双修”，高质量推进城市建设发展，全面提升城市生态品质、生活品质、人文品质。开展生态环境试点城市建设，实施三江生态综合治理和中心城区“六山”保护提升工程，加快凤凰溪生态谷、挂弓山公园、河湾湿地公园、长江第一湾等城市绿地建设，增加荫下公共活动场所和健身设施，打造生态家园。加快补齐城市基础设施和公共服务设施短板，加快建设海绵城市、管廊城市、韧性城市，完善公共管理和基本商业服务设施，优化城市交通体系，推进房地产健康可持续发展，构建社区“15 分钟生活圈”。全面推进城市更新和城镇老旧小区、老旧厂区、老旧街区、棚户区、城中村和城乡结合部改造，城市街区建设中植入酒竹茶等特色文化，加强白酒工业、三线企业等工业遗产保护利用，因地制宜打造一批主题街区、社区、公园等，全面培育宜宾城市文化和人文精神。

第三节 提升城市管理水平

着力推进大城细管、大城众管、大城智管，不断提升城市精细化管理水平。创新城市治理方式，探索“路边办公”模式，强化城市运行安全保障。提升城市亮化品质，依托城区高层建筑、周边山体及三江美景，打造璀璨雅致、动静相宜的立体山水都市夜

景。强化城市风貌管理，促进建筑设计更加适用、经济、绿色、美观，推动街道立面、建筑色彩更加协调。持续提升市容环境卫生质量，构建生活垃圾、餐厨垃圾收运处置体系。充分运用各类信息技术，建设城市服务“中台”，强化城市管理与大数据深度融合，推进智慧城市建设。充分发挥价格杠杆作用，探索实施差异化停车收费价格政策，合理调节停车需求，缓解重点区域停车难的问题。

专栏 16-1 中心城区基础设施重大项目

片区开发。开发建设南部组团、岷江组团、天原片区、纸厂片区、菜坝片区等城市组团和重点区域，建成滨江酒文化产业项目一期、宜宾临港滨江文化产业生活组团等，开工港东片区城市综合开发、瞿睡坝滨江湿地片区综合开发等。

城市骨架。加快推进中心城区路网骨架建设，建成机场东连接线、盐坪坝长江大桥、挂弓山立交、打营盘山隧道、成贵高铁北连接线二三期、川南城际铁路宜宾临港长江大桥、临港—南溪滨江路及宜南快速拓宽改造项目等，开工建设机场西连接线及南快速通道、机场至江安快速通道等，提高城市路网密度。

品质提升。推进生态环境试点市建设，完成中心城区翠屏山、七星山、白塔山等“六山”保护提升工程，建成市民中心绿地景观、竹文化生态公园等，加快推进三江生态综合治理和凤凰溪生态谷、河湾湿地公园、老旧小区改造等项目建设。

轨道交通。建成智轨 T2、T4 线，加快推进其他线路建设，形成以智能轨道交通为重点的城市骨干交通网。

第十七章 高质量发展县域经济

坚持“因地制宜、突出特色、发挥优势”，推动产业协同发展、县城集聚发展、中心镇优质发展，加快补齐县域经济发展短板，全面提升县域综合实力和整体竞争力，加快扭转市强县弱局面。

第一节 做大做强县域主导产业

坚持全市一盘棋，依托城市主城区及重点开发区、农产品主产区、重点生态功能区的主体功能区划分，以经开区、高新区、工业园区为载体，按照宜农则农、宜工则工、宜商则商、宜旅则旅原则，统筹产业布局，着力打造以三江新区为核心，宜宾高新区、江安工业园区、屏山经开区等为支撑的沿江新兴产业集聚区；依托南部资源县优势，着力建设一批特色专业化园区，打造资源综合利用示范区。推动每个县（区）培育壮大1—2个主导产业，围绕主导产业做好延链补链强链文章，筑牢县域经济发展的产业核心支撑，推动县域经济竞相发展，加快提升在全省同类县（区）中的位次。力争到2025年，建成营业收入2000亿园区2个、1000亿园区1个，打造一批百亿园区，临港经开区进入全国前20强。

专栏 17-1 宜宾市产业园区产业布局

园区名称	主导产业	重点领域
宜宾临港经开区	电子信息	手机等通信设备；计算机设备、智能消费设备；大数据、云计算、人工智能等新一代信息技术；电子元件、器件。
	汽车	乘用车、商用车、专用车；动力、行驶、驻车等系统关键零部件；“三电系统”等新能源汽车核心零部件。
	轨道交通	智轨电车及零部件；其他制式车辆及零部件。
	新材料	电子专用先进材料；动力电池先进材料。
	现代服务业	现代物流、国际贸易（综合保税）、科技教育。

园区名称	主导产业	重点领域
五粮液产业园区	食品饮料	名优白酒、果酒、保健酒及相关食品饮料。
翠屏区工业园区	电子信息	通信设备及零部件；智能消费设备及零部件。
	节能环保装备	“三废”处理设备；节能装备。
四川宜宾南溪经开区	食品饮料	白酒；肉类加工及豆制品。
	医药器械	医疗器械、耗材；医药制品。
宜宾高新技术产业园区（叙州园）	汽车零部件	汽车零部件及配件；新能源汽车配套设备；机械器件加工。
	新材料	核燃料及组件；以樟油生产、加工为主的林产化工。
	食品饮料	白酒、啤酒；粮油食品。
江安县工业园区	新能源电池材料	先进锂材料；先进电极、电解液、隔膜等材料。
四川长宁县经开区	竹木制品	竹木型材及家具；竹木工艺品及生活用品。
	食品饮料	竹食品；白酒。
四川高县经开区	精细化工	生物医药及原料药；化学纤维及配套产业、印染、茧丝绸。
四川筠连经开区	现代中医药	中药饮片、制剂及中医创新、改良药；生物体原料提取药及功能性化妆品。
四川珙县经开区	绿色建材	特种陶瓷、玻璃及衍生品；新型墙体材料及装配式建筑。
四川兴文经开区	文旅产品	特色农产品加工；民族服饰、旅游、文创产品等。
四川屏山经开区	纺织服装	高端纺纱（含纺丝）、织布；服装、日用品、专业防护用品等。

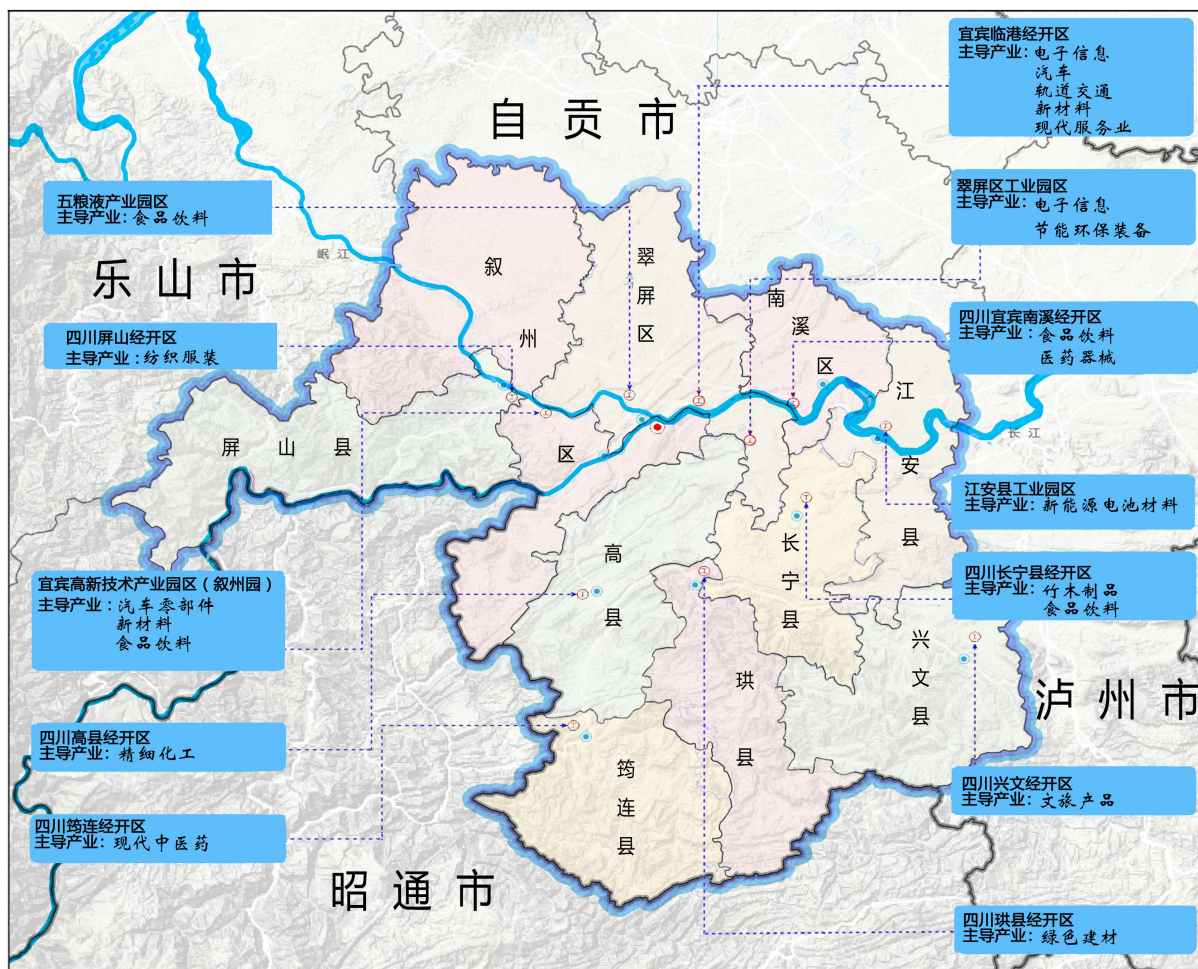


图 17-1 宜宾市产业布局示意图

第二节 提升县城发展能级

加快推进县城扩容提质，科学规划布局生产、生活、生态空间，积极承接中心城区功能疏解，增强县城辐射集聚作用，把县城建成 20 万人口以上 I 型小城市，积极优化行政区划设置，打造宜业宜居魅力县城。提升县城公共设施和服务能力，推进县城城镇化补短板强弱项，大力开展公共服务设施提标扩面、环境卫生设施提级扩能、市政公用设施提挡升级、产业培育设施提质增效行动，满足农民日益增加的到县城就业安家需求。支持江安县等国家新型城镇化示范县建设、创建西部百强县。

第三节 培育壮大中心镇

扎实做好乡镇行政区划和村级建制调整改革“后半篇”文章，因地制宜推进中心镇建设。提升公共服务供给能力，加快完善道路管网、教育医疗、公园广场、农贸市场等基础设施建设，稳步推进房地产开发，不断聚集中心镇人气商气。加快特色产业培育，打造一批现代农业型、商贸流通型、文化旅游型和特色工业型强镇，创建一批省级特色小镇和省级中心镇，支持翠屏区白花镇等中心镇创建全省经济强镇。实施乡村建设行动，大力推进中心村、特色村建设，因地制宜集中连片发展特色优势产业，实现一村一产业、一村一特色。

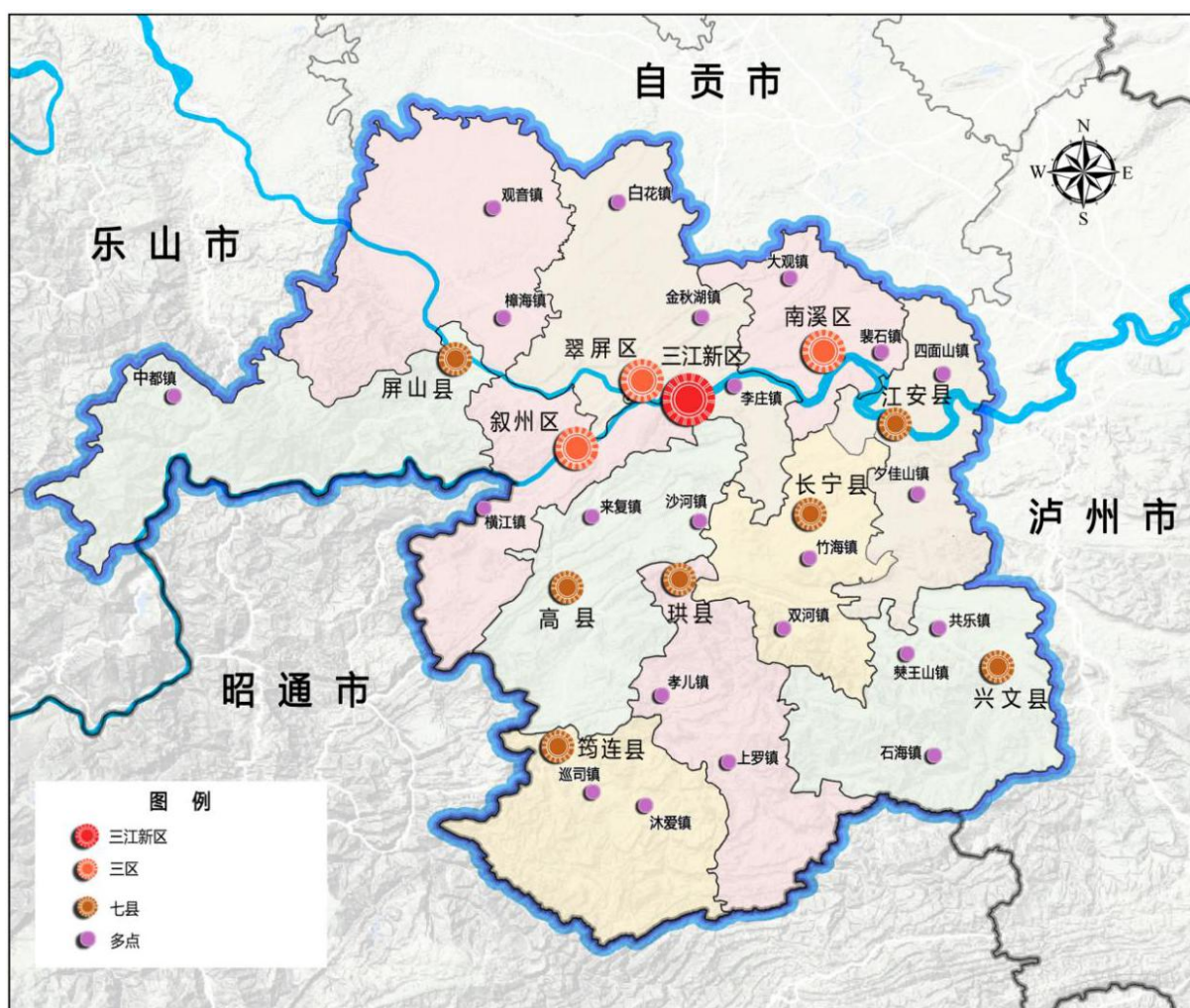


图 17-2 宜宾市城镇体系布局示意图

第十八章 推动乡村振兴

全面实施乡村振兴战略，促进全面脱贫与乡村振兴有效衔接，推动各类要素双向自由流动，加快补齐短板弱项，实现农业全面升级、农村全面进步、农民全面发展，打造全国乡村振兴示范市。

第一节 实施乡村建设行动

持续改善农村人居环境。探索建立“美丽宜宾·宜居乡村”建设长效机制，加快建设美丽宜居乡村。强化农村路网建设，提高农村公路等级水平，加大农村联网路、延伸路、加密路和改善路

建设。推进农村水网建设，扩大农村规模化供水覆盖面。统筹推进农村电网、气网建设，积极布局完善农村信息网、物流网，因地制宜实施农村清洁能源工程。持续开展农村人居环境整治，全面实施农村厕所革命、垃圾整治、污水治理、畜禽粪污治理、村庄清洁“五大行动”。实施村容村貌提升工程，努力推动乡愁回归。积极推进农村公共服务体系建设，提升教育、医疗卫生、养老服务、助残服务、文化体育等配套服务水平。

加强乡村振兴人才队伍建设。健全市、县（区）职业农民教育培训网络，实施新型职业农民、农业农村领军人才培训工程，培养更多爱农业、懂技术、善经营的农业专业人才。完善农业农村人才评价激励机制，深化农业农村技术人员职称制度改革，扶持培养一批农业职业经理人、经纪人、乡村工匠、文化能人和非遗传承人等。健全城乡、区域、校地之间人才培养合作与交流机制以及城市医生教师、科技文化人员等定期服务乡村机制，支持企业家、专家学者、医生教师、技能人才、优秀退伍军人等服务乡村振兴事业。开展新乡贤培育，引导城市党员干部、知识分子、商业人才、经济文化能人等群体扎根本土，发现、培养、壮大新乡贤队伍。

第二节 巩固拓展脱贫攻坚成果

推进全面脱贫与乡村振兴有效衔接，严格落实“四个不摘”要求，保持现有帮扶政策、资金支持、帮扶力量总体稳定。健全防止返贫监测和帮扶机制，持续跟踪收入变化和“两不愁三保障”巩

固情况，定期核查、及时发现、及时帮扶、动态清零。探索解决相对贫困长效机制，加大产业、就业、易地扶贫搬迁后续扶持力度，加强脱贫地区产业发展基础设施建设，做好脱贫人口稳岗就业，完善集中安置区公共服务和配套基础设施。持续推进东西部协作和对口帮扶涉藏贫困县工作。推动特殊类型地区振兴发展。

第三节 构建城乡融合发展新机制

推动城乡要素双向自由流动。畅通城乡人口流动渠道，构建城乡统一、开放透明、公平竞争、规范有序的劳动力市场。建立城市人才入乡激励机制，吸引各类人才返乡入乡创业。加快完善城乡建设用地统一市场，建立集体经营性建设用地入市制度。建立工商资本入乡促进机制，强化乡村发展资金保障。建立有利于涉农科研成果转化推广的激励机制与利益分享机制，推动科技成果入乡转化。

推进农业转移人口市民化。建立健全由政府、企业、个人共同参与的农业转移人口市民化成本分担机制，全面落实财政转移支付和城镇新增建设用地规模与农业转移人口市民化挂钩政策，加快推进农业转移人口市民化。强化基本公共服务保障，实现城镇基本公共服务常住人口全覆盖。维护进城落户农民土地承包权、宅基地使用权、集体收益分配权，鼓励依法自主自愿有偿转让。提升城市包容性，推动农民工特别是新生代农民工更快更好融入城市。

强化城乡公共资源均衡配置。建立城乡基础设施一体化规划、建设和管护运营体系，加快推动乡村公共设施提档升级。健全全

民覆盖、普惠共享、城乡一体的基本公共服务体系，统筹配置教育文化、医疗卫生、体育、养老等资源，推动公共服务向农村延伸、社会事业向农村覆盖。推动城乡社会保障水平一体化，提高养老金标准和农村医保报销比例，逐步实现城乡低保标准并轨。

构筑现代化基础设施体系

以提升内联外通水平为导向，坚持与产业布局、城镇发展相协调，加快完善传统和新型基础设施，构建集约高效、经济惠民、智能绿色、安全可靠的现代基础设施网络，全面提升基础设施对经济社会发展的保障能力。

第十九章 建成全国性综合交通枢纽

深入贯彻交通强国、交通强省战略，以构建“枢纽+通道+网络”为目标，完善“内联外畅”交通运输网络，构建铁公水空现代综合交通体系，建设联接长江黄金水道和西部陆海新通道的枢纽节点。

第一节 畅通对外大通道

加快构建铁路大通道。积极推动高铁网建设，加快建设成自宜高铁（川南城际铁路）、渝昆高铁，力争开工建设宜西攀高铁，实现既有和在建高铁网规模突破 460 公里，丰富成渝地区双城经济圈高铁网络，高效融入国家“八纵八横”^①高铁主通道，打造川南四市半小时，成都、重庆 1 小时，贵阳、昆明 2 小时，北部湾、粤港澳、长三角、京津冀 6—8 小时交通圈。依托西部陆海新通道建设，织密货运铁路网，加快建设隆黄铁路、进港铁路，力争开工建设珙叙铁路，实现既有和在建普铁路网规模突破 340 公里，加快推动内昆铁路扩能改造，规划研究成渝地区双城经济圈南线

^①八纵八横：八纵指沿海通道、京沪通道、京港（台）通道、京哈—京港澳通道、呼南通道、京昆通道、包（银）海通道、兰（西）广通道；八横指绥满通道、京兰通道、青银通道、陆桥通道、沿江通道、沪昆通道、厦渝通道、广昆通道。

沿江铁路、筠盐铁路、珙威铁路。争取建设宜宾高铁快运基地、象鼻公铁联运中心、临港铁水联运中心，争取建立宜宾高铁维保基地。力争到 2025 年，建成连接成渝贵昆、通达全国的高铁客运枢纽，基本形成现代化、绿色化的高铁和普铁货运集散体系。

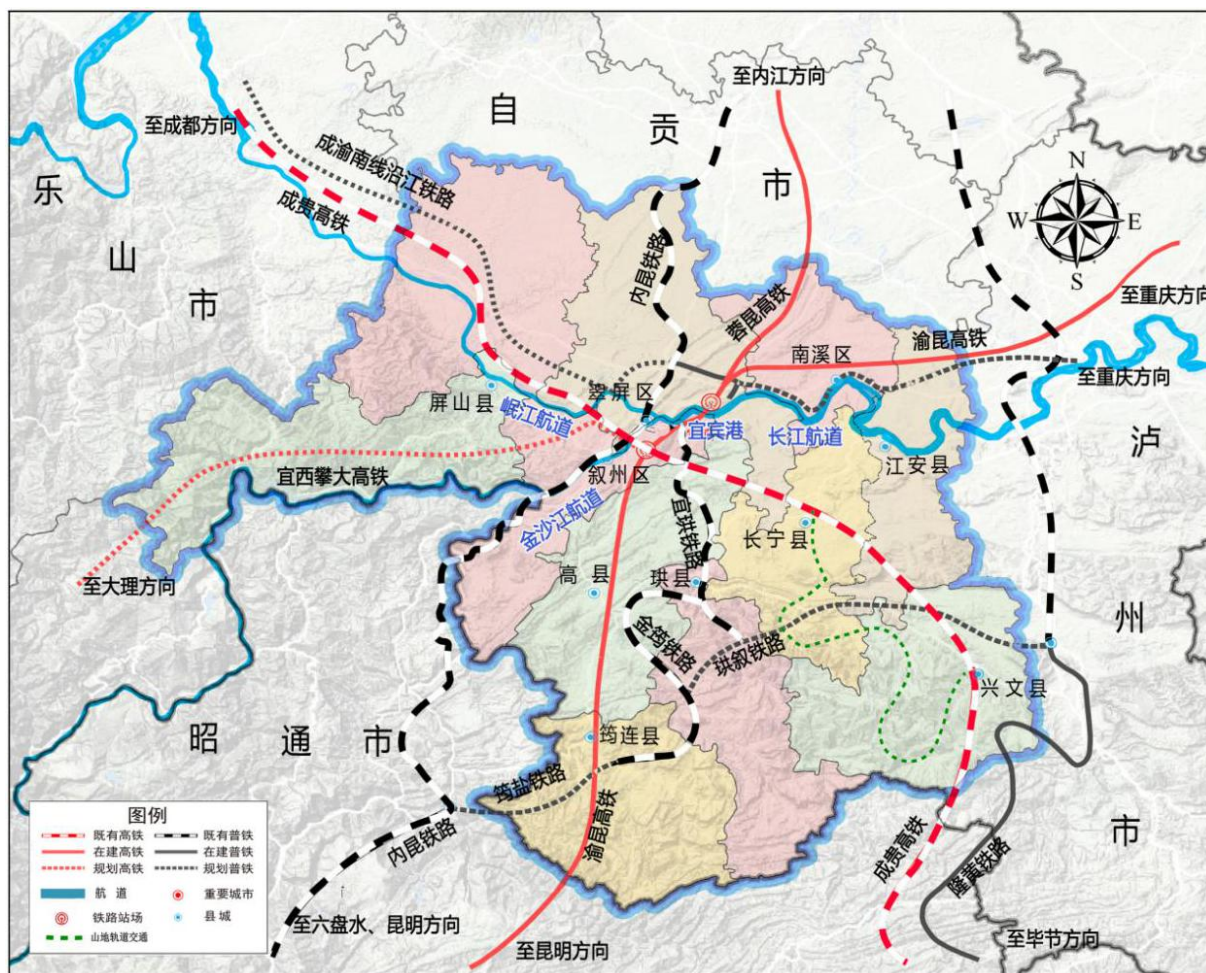


图 19-1 宜宾市铁路水运通道示意图

加快构建公路大通道。加快建成宜宾至彝良、宜宾至威信、仁寿至沐川至新市、新市至金阳至攀枝花等高速公路，开工建设宜宾至新市、南溪至内江等高速公路，有序推进宜宾至泸州至江津（长江北线）、重庆经赤水至叙永至盐津、屏山经马边至峨边等高速公路前期工作，基本建成“一环十一射两联”高速公路网。

力争到 2025 年，全市高速公路通车里程突破 700 公里。加强对外快速路网构建，建成 G353 南溪至阳春坝至泸州一级公路、G247 自贡漆树至宜宾一级公路。加快高速公路连接线建设，实现地方快速通道与高速路网的一体衔接，基本建成公路对外通道网络。

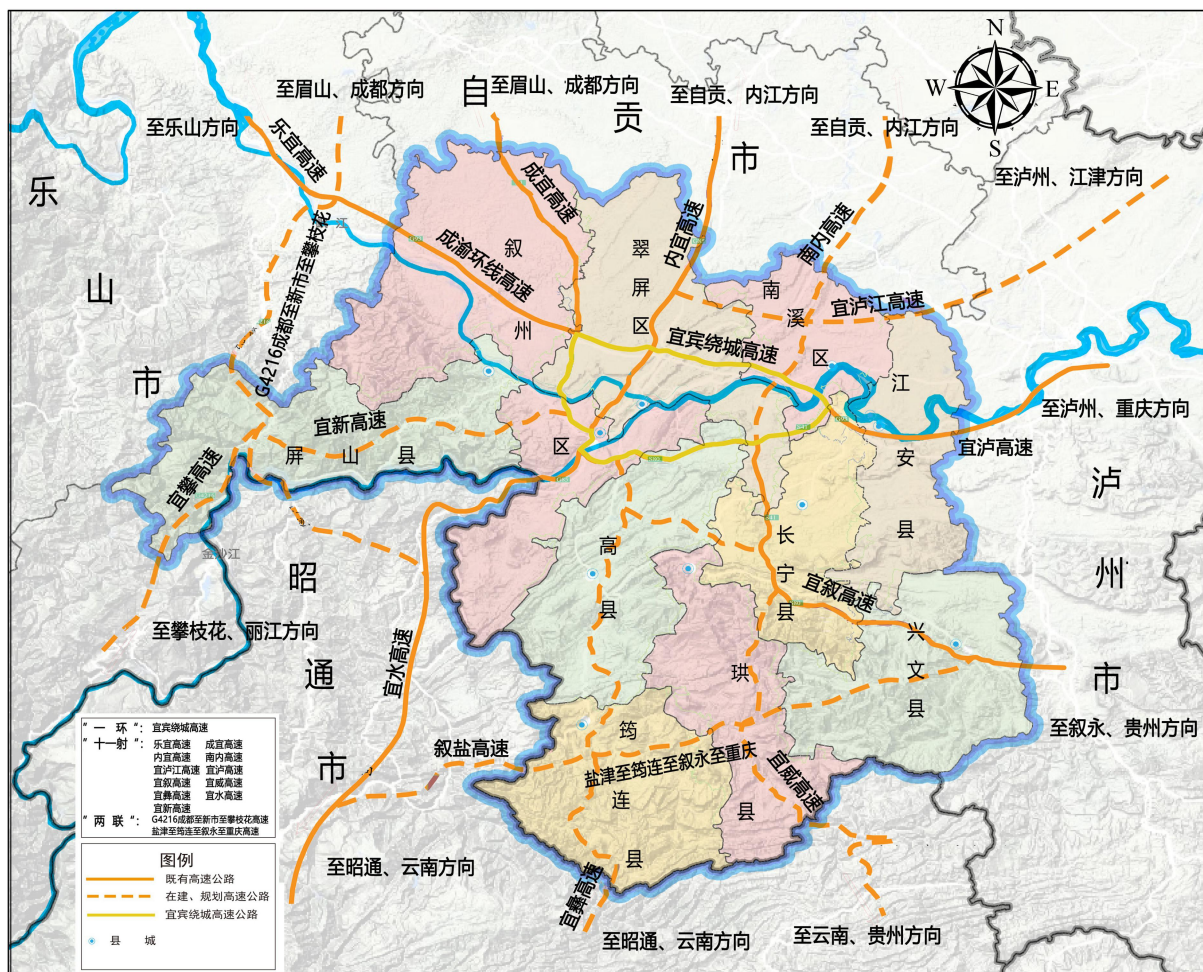


图 19-2 宜宾市高速通道示意图

加快构建水运大通道。协同推进长江上游航运中心建设，推进长江航运重庆至宜宾段航道扩能提升。推进岷江等高等级航道建设，加快建设金沙江向家坝翻坝转运体系。充分发挥宜宾港作为长江上游干支中转枢纽港和全国主要港口的作用，积极参与组建长江上游港口联盟，深化与重庆港、上海港等长江沿线港口合

作，参股或控股重庆部分港口，推动成都青白江国际铁路港与宜宾港开展铁水联运，建设长江上游航运中心、大宗散货交易中心、宜宾港铁路集疏运中心。力争到 2025 年，宜宾港口吞吐能力达 200 万标箱。

加快构建航空大通道。加快提升宜宾五粮液机场安全运行能力，构建科学合理的航空运输体系。鼓励航空公司设立航空基地，科学布局国内热点航班航线，逐步开通泰国曼谷、越南芽庄、新加坡、马来西亚吉隆坡等国际航线。高水平规划建设空港经济区，大力发展航空物流和临空产业，加快申建航空口岸。推进长宁县、兴文县等通用机场建设，积极拓展商务出行、飞行培训、低空旅游、应急救援等通航服务。加快建设全国军民融合示范机场。力争到 2025 年，通行航线达 50 条，年旅客吞吐量 300 万人次以上，打造川滇黔结合部区域航空枢纽。

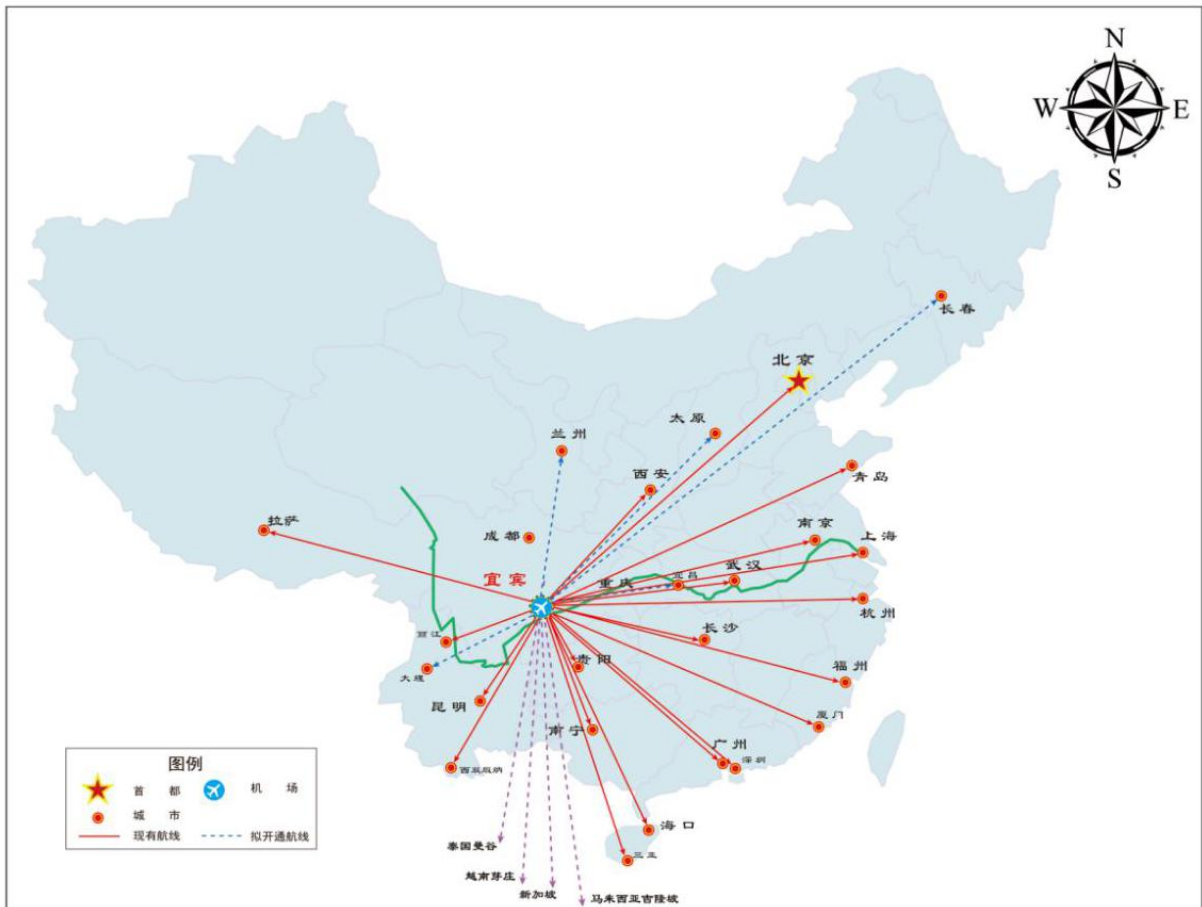


图 19-3 宜宾市航空通道示意图

专栏 19-1 综合交通枢纽建设重大工程

铁路。建成成自宜高铁（川南城际铁路）、渝昆高铁重庆至宜宾段、隆黄铁路、进港铁路等。加快建设渝昆高铁宜宾至昆明段等。力争开工建设宜西攀高铁、珙叙铁路、竹海石海休闲度假旅游线等。加快推动内昆铁路内江至宜宾段扩能改造等前期工作，深入研究成渝南线沿江铁路（渝泸宜乐雅成）、筠盐铁路等。

高速公路。建成宜宾至彝良、宜宾至威信、仁寿至沐川至新市、新市至金阳至攀枝花等高速公路。开工建设宜宾至新市、南溪至内江等高速公路，加快推进宜宾至泸州至江津（长江北线）、重庆经赤水至叙永至盐津、屏山经马边至峨边等高速公路前期工作。

水运。开工建设岷江龙溪口至宜宾段航道整治工程（二期）、宜宾港志城作业区二期工程等。

民航。积极推进五粮液机场口岸建设，加大航线规划与开发，推进宜宾机场国际口岸、宜宾机场飞行区及航站楼改扩建项目等。布局建设长宁县、兴文县通用机场。

第二节 打通市域互动内循环

加快建设市域内部快速骨架公路网络，力争实现全市相邻 10 个县（区）间直连，提高交通运输效率。加快宜南、宜屏、宜长等快速通道改造，确保市到县快速公路全覆盖，形成市到县“1 小时通行圈”，县城半小时内可达高速。加强城市快速路网与高速公路进城连接道衔接，构建内外一体、协同发展的道路交通一体化网络，降低物流成本。加快推进跨江通道建设，建成临港长江公铁两用桥、江安长江二桥、泥溪岷江大桥，开工建设罗龙过江通道、金沙江鸡翅膀大桥等，大力缓解跨江通道压力。推动建设一批旅游路、产业路、资源路。织密农村公路“毛细血管”，深入推进“四好农村路”建设，消除“断头路”、拓宽“瓶颈路”，促进农村公路连线成网。

专栏 19-2 市域互动内循环重大工程

国省干道。建成 G247 自贡漆树至宜宾一级公路、G353 南溪至阳春坝至泸州一级公路、G246 筠连县巡司镇至筠连镇、S215、310 线叙州区岷江沿江快速通道等项目。开工建设 G547 叙州区南广镇至长宁县长宁镇段改建工程（宜长路拓宽改造工程）、S214 江安县迎安镇至兴文县古宋镇段新建工程、S440 南溪区马家乡至翠屏区李庄镇段改建工程、S437 南溪区长兴镇（飞龙界）至江南镇（红岩寺）段改建工程、S214 兴文县樊王山镇至石海镇段新建工程等项目。

快速通道。建成渝昆高速象鼻出口至自贡漆树公路改建工程一期（明威大道）、叙州区天池大桥至凤仪乡（川滇界）快速通道。开工建设宜宾至屏山快速通道拓宽改造、宜彝高速蕉村互通至筠连海瀛连接线、宜彝高速筠连北互通至腾达、珙县孝儿至高县文江、筠连蒿坝至大雪山至珙县洛表至兴文、高县庆符至筠连大雪山、叙州区隆兴乡至翠屏区永兴镇（叙州区段）、翠屏区至南溪区至江安县（仙源大桥至江安城区）、高县庆符镇至珙县巡场镇等项目。

过江通道。建成临港长江公铁两用桥、江安长江二桥、叙州区泥溪岷江大桥等项目。开工建设罗龙过江通道、金沙江鸡翅膀大桥等项目。加快研究江安长江公路三桥、白塔山过江通道等项目。

第三节 提升服务保障能力和运营水平

整合铁路、公路、水运、航空等多种运输方式，加快建设客货运综合枢纽场站，构建多通道、多途径、大容量、高效率的客货运输服务保障体系，大力提升综合交通运输服务水平。统筹城际、城市、城乡客运发展，持续推进农村客运“金通工程”，科学规划布局城乡公交和便民小客运营线路，提升群众出行效率。深化智慧交通建设，打造交通信息化综合管理服务平台，提升综合交通运输管理能力和服务水平。

第二十章 推进能源水利基础设施建设

坚持问题导向，以补短板、强弱项、固根本为重点，加快推进能源、水利基础设施建设，全面提升资源对经济社会发展的保障能力。

第一节 加强能源供应保障建设

加强电力基础设施建设，加快推进宜宾 500KV 变电站和 220KV 输变电工程建设。提升三江新区等重点区域电网能级，充分保障全市主导产业发展用电。优化城乡电网，提高供电可靠性和智能化水平，全面解决县域电网与主网联系薄弱问题，基本实现县城和重要供电区域 110KV 变电站供电。大力推进农村电网改造升级，全面提升乡村电网的供电质量、供电水平和服务能力。

加强能源安全保障。推进生物质发电、天然气分布式能源等新能源和清洁能源开发。着力推动页岩气勘探开发，争取实施页岩气就地转化利用。有序开展煤炭清洁高效开发利用，推动煤炭产业转型升级。推进油气基础设施建设，规划建设牟家坪—老翁场气田储气库，布局建设 LNG、CNG 加气站。改善民生用能条件，提升能源普遍化服务水平，进一步缩小城乡能源供应差距。加快实施电能替代，培育推广新型用能方式。

第二节 加强供水能力工程建设

坚持节水优先、高效利用，积极推进“再造都江堰”和防汛抗旱水利大提升行动，以“四灌四库”为骨架，加快构建现代水利基础设施生态网络。优化水资源调度，全面提升水安全保障能力。加快推进向家坝灌区北总干渠一期工程，启动北总干渠二期及南总干渠、长征渠宜宾段等重大水利工程前期工作。全面建成长宁县东山、筠连县王家沟等 6 座中型水库及渠系，开工建设江安县仁和等一批中小型水库工程。加快推进水库灌区干支渠工程建设，持续实施高标准节水示范工程，积极开展以小型水源、抗旱应急备用水源为重点的水利工程。大力推进农村供水保障工程。加强城市供水管理。力争到 2025 年，全市新增蓄、引、提水能力达到 1 亿立方米以上，新增灌溉面积 35 万亩，灌溉水有效利用系数达 0.53 以上。

第三节 提升防洪减灾保障能力

加快实施长江、岷江、金沙江等主要江河堤防工程，积极推

进中小河流治理，完善沿江城镇防洪工程体系，提高防洪能力。加强山洪灾害防治和易灾地区水土保持，强化病险水库（闸）除险加固，消除安全隐患。加强水文监测预报预警能力建设，提升数字平台统一指挥调度能力，完善提升防汛减灾监测和预警系统、河湖岸线监管和水利工程综合监控体系。加强重点河道整治，提高行洪能力。

专栏 20-1 能源水利基础设施重大工程

电力项目。叙府—沐溪 500KV（千伏）断面加强工程，叙州区、长宁县、高县、兴文县、珙县、屏山县 220KV 输变电工程，金沙、三村、云台、屏山、水口、雪沱、旺中、云龙寺、莲花 220KV 变电站工程，渝昆铁路、川南城际铁路 220KV 供电工程，三江口、马鞍石、小坝、普和、顺南、港口、长江工业园等中心城区和产业园区相关 110KV 输变电工程。

油气项目。推进页岩气勘探开发建设，形成年产能达 90 亿立方米规模，打造长宁—威远国家级页岩气示范区。配合中石油规划建设牟家坪—老翁场气田储气库项目。有序推进 LNG、CNG 加气站建设。

灌区工程。加快推进向家坝灌区北总干渠一期工程等，开展向家坝灌区北总干渠二期工程、长征渠宜宾段等前期工作。推进马耳岩水库、东山水库和后沟水库中型灌区等续建配套与改造。

水库项目。建成长宁县东山、筠连县王家沟、叙州区蟠龙湖、南溪区龙滚滩、高县二龙滩和兴文县新坝中型水库。开工建设江安县仁和、屏山县马蹄山、珙县杨义和筠连县金珂等中型水库。开展叙州区楼房坝、屏山县三洞溪、翠屏区临江、长宁县方四滩等中型水库前期工作。

防汛减灾工程。建设屏山县中都镇中都河等中小河流治理项目、全面完成牛耳朵等病险水库除险加固，加快黄沙河等重点山洪沟治理。

第二十一章 加快推进新型基础设施建设

统筹推进信息、融合、创新基础设施建设，突出应用场景拓展、创新技术转化、产业培育升级，构建泛在通用、智能协同、

开放共享、支撑有力的新型基础设施体系，全面赋能经济社会高质量发展。

第一节 加快建设信息基础设施

演进升级通信网络基础设施，全面部署建设 5G 网络、千兆宽带、IPv6 等基础网络，支持空间互联网和量子通信网等未来网络设施部署应用，构建泛在互联立体网络体系。开展骨干网络改造提升，建设智能化超大传输容量光传输网络，加快长江上游区域大数据中心与互联网骨干网专线直连。推进窄带物联网（NB-IoT）和 5G 协同发展，支持企业探索建设跨行业物联网运营和支撑公共平台，打造移动物联网综合生态系统。创新发展新技术基础设施，积极探索人工智能、区块链等新技术应用，充分发挥人工智能研究院作用，加快推进关键技术创新、重点产品研发和行业应用示范，打造人工智能发展高地。推动区块链服务网络（BSN）、蜀信链等在宜宾布局节点，支持五粮液集团建设基于区块链技术的“数字酒证”平台。发展提升算力基础设施，高质量发展运营长江上游区域大数据中心，不断吸引金融机构、龙头企业等云计算平台和大数据企业聚集，建设川南“智慧广电”云中心和酒、竹、茶等特色产业大数据中心。

第二节 发展升级融合基础设施

统筹推进新型基础设施与传统基础设施融合发展，深度应用 5G、人工智能、大数据、云计算等技术改造升级交通、能源、水

利、市政等传统基础设施，加速物理空间和网络空间的联通融合，构建集约高效、经济适用、智能绿色、安全可靠的融合基础设施体系。加快推进“城市大脑”和“数字化孪生城市”建设，在城市公共基础设施中广泛部署智能感知终端，形成全面覆盖、泛在互联的智能感知网络，构建云端集成、便捷高效的智慧场景，提升城市智慧化管理水平和应急管理能力和能力。推进智慧交通建设，推广应用智能轨道快运系统，智能化升级交通运输基础设施和交通枢纽服务设施，建设智慧口岸、智慧物流，搭建多式联运信息服务平台，加强综合交通协同运营管控。推进智慧能源建设，扩容升级城市充电基础设施配套电网，加快新能源充电桩、加氢站等能源终端设施布局建设，接入省级电动汽车充电基础设施统一信息管理平台，打造“电动宜宾”。推进“5G+工业互联网”建设，面向电子信息、装备制造等产业建设离散制造行业工业互联网公共服务平台，支持龙头企业带头打造垂直领域工业互联网平台，探索建设工业互联网标识解析体系，构建开放共享工业互联网产业生态。

第三节 完善壮大创新基础设施

聚焦新能源及智能汽车、智能终端、高端装备制造、新材料及精细化工、医疗器械、白酒食品“5+1”千亿级产业集群和人工智能、集成电路、生物科学等前沿领域，超前布局一批重大科技基础设施和产业技术创新基础设施，争取建设专用大科学装置，鼓励支持多元主体参与打造新型研发机构、联合实验室和开源社区。加快筹建“大学科技园”，推进学科交叉融合，强化“宜宾双城”资源

互动，加强基础研究和原始创新。加快建设与华为合作的鲲鹏产业生态创新中心，打造基于鲲鹏生态的数字底座和鲲鹏生态测试认证、应用适配、解决方案孵化等平台载体。支持行业龙头企业创建国家制造业（产业）创新中心，面向战略性新兴产业提供共性产业技术研发服务。加快建设信息安全基础设施，积极引入网络安全企业，打造政务云安全监测服务平台、信息系统应用安全靶场、网络安全攻防演练平台，大力发展网络安全产业。

专栏 21-1 新型基础设施建设重大工程

信息基础设施。加快 5G SA 组网，率先在全省推动 5G 和光纤超宽带“双千兆”网络规模化部署，推动长江上游区域大数据中心（二期）、宜宾市城市服务大数据中心、“智慧广电”川南云中心、城市级工业互联网平台、凯翼汽车数字化智能工厂等项目建设。加快电信设施建设。探索构建跨行业物联网运营和支撑公共平台，推动区块链服务网络（BSN）、蜀信链在宜宾布局节点，支持五粮液集团建设基于区块链技术的“数字酒证”平台。

融合基础设施。以大数据、人工智能、数字孪生、物联网等先进技术为基础，建设城市大脑、数字孪生城市、新能源汽车充电桩、智能轨道快运系统等项目。

创新基础设施。支持科学研究、技术开发、产品研制等具有公益属性的基础设施建设，建设鲲鹏产业生态创新中心，建成林竹产业综合科研实验大楼、永久性科研试验基地和完成相应实验仪器设备配置。在新材料、新能源汽车、生物医药等领域，布局建设一批重点实验室、工程技术研究中心。建设全市网络安全运营中心，发展网络安全产业。

提高人民生活品质

坚持以人民为中心的发展思想，以保障人民更加充分共享发展成果为根本目标，全面提升公共服务质量和社会保障能力，切实保障各族群众最关心、最直接、最现实的利益，增进全体人民获得感幸福感安全感。

第二十二章 提高居民收入水平

完善居民收入增长机制，增加中低收入群体要素收入，多渠道增加城乡居民财产性收入，大力促进就业创业，全面提升城乡居民收入水平，推动全面小康生活更加殷实。

第一节 大力促进就业创业

扶助中小微企业发展，发挥中小微企业吸纳就业主渠道作用。多渠道挖掘企业就业用工岗位，积极开发新业态、新职业、新工种，拓展就业新空间。实施就业创业、技能提升工程，做好高校毕业生、退役军人、返乡农民工、残疾人等重点群体就业工作。积极开发公益性岗位，加强就业困难人员托底帮扶，动态消除零就业家庭。大规模开展职业技能培训，全面提升劳动者职业技能水平和就业创业能力。健全就业需求调查和失业监测预警机制，优化就业创业环境，建立健全城乡一体的公共就业服务网络，引导支持农民工、大中专毕业生返乡就业创业，引导工商企业入乡创新创业，打造宜宾“双创”升级版。

第二节 拓宽群众增收渠道

完善工资制度，健全工资合理增长机制，多措并举促进工资性收入稳步提高。开展国企员工持股试点，让入股员工与企业共享改革发展成果。落实按要素分配政策制度，健全各类生产要素由市场评价贡献、按贡献决定报酬的机制，探索通过土地、资本等要素使用权、收益权增加中低收入群体要素收入。多渠道增加城乡居民财产性收入。落实惠农补贴政策，加大对贫困地区转移支付，实现以补促收，提高群众转移性收入。

第三节 保持物价基本稳定

深入推进价格改革，加快完善由市场决定价格的机制，促进市场均衡供应和价格稳定。强化价格的监测预警，把握好政府管理价格政策出台的时机、节奏和力度，加强价格信息宣传，合理引导市场价格预期。健全市场应急供应管理制度和协调机制，落实重要商品储备制度，增强市场应急保供能力。

第二十三章 推动基础教育高质量发展

全面贯彻党的教育方针，落实立德树人根本任务，聚焦“更加公平、更高质量”两大主题，以“五育融合、优教宜宾”理念为引领，大力推进基础教育高质量发展，构建德智体美劳全面培养的高质量教育体系，建成德智体美劳一体培养改革发展示范区。

第一节 推动教育公平优质发展

优质普惠发展学前教育。压实政府主体责任，实施一批新建、

改扩建幼儿园项目，扩大学前教育资源供给，鼓励社会力量兴办0—3岁婴幼儿早期教育。力争到2025年，省级示范园达到20所，市级示范园达到50所，全市普惠性幼儿园覆盖面达90%以上，其中公办幼儿园覆盖面达70%以上，学前三年毛入园率达到95%，全市县（区）全部高标准通过学前教育普及普惠发展国家评估验收。

优质均衡发展义务教育。优化教育资源配置，优化学校布局，弥补城镇教育资源不足。推进义务教育学校标准化建设，优化农村寄宿制学校办学环境，全面改善学校办学条件。力争到2025年，义务教育巩固率达到98%以上，全市县（区）全部高标准通过义务教育优质均衡发展国家评估验收。

优质特色发展高中教育。优化高中阶段教育资源布局，完成宜一中、宜三中新校区、宜职校综合实训基地、市艺体中学建设，全面推进高中学校标准化建设。培育1至2所川渝名校，省一级、二级示范校普通高中分别达到7所、17所，完善高中阶段教育办学质量评价体系，建立高中学校教学质量专项奖励和职业院校技能大赛奖励制度。培育壮大中等职业教育学校办学规模，支持创建1所国家优质中职学校，2个优质专业，建成3个省级示范性中职学校和5个省级示范（特色）专业。加强与成都、重庆等地优质品牌高中学校合作办学。力争到2025年，高中阶段毛入学率保持在98%以上，高中阶段教育普及水平位居川渝前列。

提高特殊教育普及水平。推动融合教育发展，按国家标准建

设普通中小学特殊教育资源教室，保障具备条件的残疾儿童在普通学校入学。支持市特殊教育中心举办高中阶段教育，开设特殊教育专业班。完成市特殊教育中心建设，推进翠屏区、三江新区等特殊教育学校建设。力争到 2025 年，残疾儿童义务教育入学率达到 98%。

规范发展民办教育。依法支持社会力量兴办教育。完善民办教育分类扶持政策体系，设立民办教育发展专项资金。完成民办学校分类登记管理改革。规范民办学校办学行为，支持民办学校特色发展、“内生式”转型发展。深入开展校外培训机构清理整顿。

专栏 23-1 教育领域重大工程

学前教育。实施一批新建、改扩建幼儿园项目。到 2025 年，全市各县（区）普惠性幼儿园覆盖面达 90%以上，其中公办幼儿园覆盖面达 70%以上，幼儿园班额控制在 30 人左右。

义务教育和高中阶段教育。以人口集中地区和新建城区为重点，推进城镇义务教育和高中阶段学校建设。到 2025 年，新建、改扩建 80 所以上标准化城镇中小学校，增加学位 7.6 万个以上。新建、改扩建一批普通高中，增加学位 3.1 万个，建成宜一中新校区、宜三中新校区、市艺体中学。

职业教育。支持优质中职学校巩固提升和薄弱学校补短补缺，推进宜职校综合实训基地等项目建设。到 2025 年，新建、改扩建和迁建职业技术学校 15 个以上，增加学位 3.6 万个以上。推进职业技术学校产教深度融合、校企紧密合作，组建产教联盟、联建实习实训基地、开办现代学徒制。

第二节 打造新时代教师队伍

加强师德师风建设，落实“四有好老师”“四个引路人”“四个相统一”要求，持续推进党员和骨干教师“双向培养”机制，提升教师思想政治素质。优化教师结构，促进教师资源合理配置。加强乡

村教师队伍建设。大力振兴教师教育，开展雁阵式教师队伍培训，实施雏雁快飞计划，加强新入职教师和青年骨干教师培养。实施普雁追赶计划，完善国、省、市、县、校五级培训体系，开展教师全员培训。实施成雁跨越计划，持续开展市县级骨干教师培养。实施头雁领航计划，持续开展名师、名校长工程建设。构建“双师型”教师培养体系，校企共建实践基地。切实保障教师待遇，建立中小学教师与公务员工资收入联动机制。

第三节 提高终身教育发展水平

建立完善继续教育和普通教育学习成果认定、积累、转换制度，建立渠道更加通畅、方式更加灵活、资源更加丰富、学习更加便捷的终身学习体系。推进终身教育体制改革，支持宜宾电大建成宜宾开放大学，发挥网络教育和人工智能优势，整合各类社会资源，打造覆盖更广、形式多样的继续教育和终身教育平台。加快建设学习型城市和学习型组织，开展学习型乡镇（街道）、社区、机关、企业、家庭等创建活动。建立健全“以城带乡、城乡一体”的社区教育协调发展机制，完善社区教育网络。大力发展老年教育，创新老年教育体制机制。

第四节 深化教育领域改革

优化义务教育教师资源配置，推动义务教育阶段教师“县管校聘”改革，在职称评审和分配特级教师名额时适度向基层薄弱学校倾斜，支持探索急需教师“多点施教”办法。创新教师公开招聘制度，建立完善符合教师岗位特点的中小学教师招聘办法，支持具

备条件的学校聘请全职或兼职外籍教师。推进管办评分离改革，切实减轻教育部门和学校承担的非教育工作任务。全面推进招生考试改革制度，坚持义务教育免试就近入学，巩固完善中考制度改革，研究建立适应高考招生制度改革的应对机制。深化教育督導體制机制改革，构建全面覆盖、运转高效、结果权威、问责有力的教育督導體制机制。深化新时代教育评价改革，构建党政履职、学校办学、教师执教、学生全面发展和社会选人用人的科学评价体系。

第二十四章 推进“健康宜宾”建设

全面贯彻落实新时代党的卫生健康工作方针，强化提高人民健康水平的制度保障，加快构建完善优质高效的医疗服务和公共卫生服务体系，提升全方位、全周期健康服务能力，打造成渝地区双城经济圈医疗中心。

第一节 构建优质医疗服务体系

大力推动综合性医院“高精尖优”发展，加快推进市一医院西区院区、市二医院临港院区、市中医医院二、三期和市四医院李庄院区整体迁建等项目建设。加快县域卫生健康基础设施建设，提升县（区）综合性医院建设标准、服务能力。充分发挥县级医院龙头作用，加快推进县域医共体建设。推进县级医疗区域次中心建设，完善乡镇医疗卫生机构标准化建设，大幅缩小城乡基本医疗卫生服务差距。推动特色专科医疗机构建设，支持市妇幼保

健院、市精神卫生防治中心建成三甲医院。加快重点专科建设，打造一批国家级、省级、市级重点专（学）科群。高质量建设城市医疗集团，提升医疗机构诊治水平，增强院前急救能力和救治能力。积极推进国际医疗合作，支持三江新区建设国际医院。力争到 2025 年，全市建成三甲医院 10 家、省级重点专科 40 个，所有县（区）建成县域医共体，县（区）人民医院、中医医院基本达到三级医院标准，中心镇乡镇卫生院达到二级医疗机构水平。

第二节 完善公共卫生防控救治体系

构建专业公共卫生机构、综合性医院和专科医院、基层医疗卫生机构“三位一体”的公共卫生服务体系，推进卫生监督、紧急救援指挥中心、采供血等公共卫生机构建设。加强疾控体系能力建设，支持市疾病预防控制中心建成三甲疾控中心，50 万人以上的县（区）疾控中心达到三级标准，其余县（区）疾控中心达到二甲标准。加快建设生物安全二级实验室、重大疫情救治基地和公共卫生综合临床中心。构建应急医疗救治体系，完善中西医协作机制，在市级重点医院规划建设标准化的传染病区，在县级医院和中心镇医疗机构设置规范的传染病科，基层医疗机构设置规范的发热门诊、肠道门诊。强化应急医疗物资储备，建成全省医用卫生应急物资生产储备中心。加大公共卫生领域科研攻关力度，提高病原微生物检测鉴定能力。

全面加强孕前优生健康检查，筑牢预防出生缺陷屏障。全面改善妇幼医疗机构基础设施条件，加强婴幼儿保健和照护服务，

提高妇幼健康服务水平。健全完善职业病防治体系，高标准建设职业病防治中心和结核病、艾滋病等重点实验室。加强精神卫生防治体系和服务网络建设，完善社会心理健康支持服务体系。重视青春期、更年期保健。持续做好全民免费健康体检。健全老年健康服务体系，支持二级以上综合性医院开设老年病科，提升老年人健康管理水平。支持建设一批老年医院、康复医院、护理院、慢性病管理和安宁疗护等接续性医疗机构。力争到 2025 年，主要健康指标均高于全省平均水平，人均预期寿命达到 78.8 岁，居民健康素养水平大于或等于 30%。

第三节 全面实施健康宜宾战略

全面实施“健康宜宾”行动。推动开展《健康中国行动（2019—2030 年）》15 项专项行动、《“健康四川 2030”规划纲要》13 项专项行动和《“健康宜宾 2030”规划纲要》12 项专项行动，将健康政策融入城乡规划、建设、治理全过程，促进城市与人民健康协调发展。广泛开展健康社区、健康村镇、健康单位、健康家庭工程，提高社会参与度。深入开展爱国卫生运动，促进全民养成文明健康生活方式。

广泛开展全民健身运动，保障各类人群体育健身权利。开展国民体质监测，推动各地、各行业、各人群体育健身常态化。加强体育场馆建设，支持公办中小学校和高校的体育场馆、附属设施向社会分时段开放，着力构建市、县（区）、乡镇（街道）、行政村（社区）四级全民健身设施网络，打造城市社区 15 分钟健

身圈。提升青少年运动竞技水平，增大青少年后备人才储备和输送规模。高水平承办国家级、省级大型体育赛事，建设国家特色体育训练基地，打造川滇黔结合部区域体育中心。力争到 2025 年，全市人均体育场地面积 2 平方米以上，经常参加体育锻炼人数比例 35% 以上。

第四节 深化医疗卫生领域改革

加快建设更加完善的基本医疗卫生制度，推进县（区）整合优质医疗卫生服务体系建设试点，全面落实分级诊疗制度、现代医院管理制度，继续推进医保支付方式改革，建立医疗服务价格动态调整机制。促进中医药振兴发展，创建全国基层中医药工作先进市，鼓励市中医医院建成省级区域中医医疗中心，创新中医医联体建设模式，提升县级中医院综合服务能力。优化政策环境，拓展社会办医发展领域，鼓励民营医疗机构向高端化、规模化、集团化发展。

专栏 24-1 卫生领域重大工程

医疗卫生机构补短板项目。引进一批高水平医疗机构参与市内医院技术指导、运营管理，持续优化综合医院医疗资源布局。到 2025 年，完成 5 个“市—县”紧密型医联体建设，创建三级医疗卫生机构 27 个（其中，三甲医院 10 个），10 个县域医疗卫生次中心医疗机构达到二级标准以上，建成省级重点专科 40 个，加快建成 13 个全省一流、全国有影响力的临床诊疗中心。

特色专科医院建设项目。加快推进市妇幼保健院迁建项目，县（区）妇幼保健机构全部达到二级甲等标准，建成一批省级妇幼健康优质服务示范县（区）。补齐精神卫生服务机构短板，支持有条件的县（区）独立设置二级精神病专科医院，市四医院达到三级甲等标准。规划建设老年医院，发展社区健康养老服务，加强综合性医院老年医学病科建设。

中医医院建设。健全完善涵盖预防、医疗、保健、康复等功能的中医药服务体系。推进市中医医院打造成为区域性中医医疗服务中心。提高中药饮片和中医诊疗技术使用比例和拓宽中医药服务领域。完善治未病服务体系，在二级及以上中医医疗机构和有条件的综合医院、妇幼保健机构设立、完善治未病科，基层医疗卫生机构能提供中医药治未病服务。

公共卫生服务建设。高质量建设市疾病预防控制中心，加强与川大华西第四医院的合作，加快建设职业病防治中心、慢性病防治中心和结核病、艾滋病、病媒生物检测等重点实验室，建成川南国际体检中心、全省一流的三级甲等疾控中心等，加快推进各县（区）疾病预防控制中心建设项目。加强预防保健体系建设，健全公共卫生服务网络。

医用应急物资保障建设。高质量建好四川省医用卫生应急产业基地，推进国药集团宜宾制药生产线技改、丽雅新材料卫生与医用材料制品生产线等项目建设，争创全国医用卫生产业基地。

第二十五章 提升社会保障水平

按照兜底线、织密网、建机制要求，以社会保险、医疗保障、社会救助、住房保障为重点，完善覆盖全民、统筹城乡、公平统一、可持续的多层次社会保障体系。

第一节 健全多层次社会保障体系

深入实施全民参保登记计划，鼓励灵活用工的小微企业、灵活就业人员等重点群体参加养老保险，扩大参保覆盖范围，实现应保尽保。进一步完善社会保险制度及管理服务体系。进一步拓宽社会保障卡便民惠民作用。深化医疗保障制度改革，完善公平适度的待遇保障机制，推进个人医保账户改革，开展门诊费用结算统筹，推动异地就医医疗费用直接结算。推进殡葬改革。完善社会救助体系，提高特困人员救助供养水平，逐步缩小城乡低保标准差距。健全企业年金、职业年金制度，加快发展商业养老保

险和商业健康保险，构建多层次、多支柱的保障体系。加大力度推进保障性租赁住房发展，增加保障性住房供应，加快建立多主体供给、多渠道保障、租购并举的住房制度。完善住房租赁补贴制度。

第二节 加大重点群体服务保障

深入贯彻男女平等基本国策，全面实施妇女发展纲要，依法保障妇女合法权益。大力发展儿童事业，全面实施儿童发展纲要。完善留守儿童关爱体系。全面落实国家和省青年发展规划，建立健全服务青年发展机制。大力支持青少年发展中心建设。提升未成年人关爱服务水平，有效预防和打击侵害未成年人合法权益的违法犯罪行为。健全老年人关爱服务体系。完善优抚配套政策，妥善做好退伍军人安置工作，健全退役军人工作体系和保障制度。统筹做好根治拖欠农民工工资、社会保险、维权救济等劳动保障权益工作，保障农民工合法权益。完善残疾人社会保障制度和服务体系，建立解决残疾人相对贫困的长效机制，加强残疾人服务设施建设，培育发展助残社会组织。加强流浪乞讨人员救助管理。将困难职工帮扶纳入政府救助体系，形成救助、维权、服务“三位一体”帮扶格局，实现困难职工帮扶全覆盖。

第三节 积极应对人口老龄化

促进人口长期均衡发展。落实国家人口长期发展战略，推动生育政策与经济社会政策配套衔接，落实产休假、生育保险、生育津贴等制度。引导全市生育水平稳定在适度区间，缓解人口老

龄化进程。强化出生缺陷综合防治，推进优生优育全程服务。构建普惠托育服务体系，建设托育服务设施，降低生育、养育、教育成本。

完善养老服务体系。推动养老事业和养老产业协同发展，发展普惠型养老服务和互助性养老，支持家庭承担养老功能，培育养老新业态，构建居家社区机构相协调、医养康养相结合的养老服务体系。加快完善市县两级失能照护机构、特困人员供养服务设施（敬老院）、社区养老服务综合体等养老服务基础设施。鼓励和支持社会力量开展养老服务，健全养老服务综合监管制度。

营造养老孝老敬老环境。扩大老年人法律援助服务覆盖面，帮助老年人提高守法意识和依法维权意识，保障老年人权益。落实赡养照顾老年人相关政策措施，开展老年人精神关怀服务，完善老年人随迁落户政策。推动老旧小区、公共基础设施和公共场所适老化改造，加强家政服务诚信体系建设，构建老年友好型居住环境。整合拓展参与社会活动的资源和渠道，提高老年人社会参与率。

第二十六章 高质量建设文化强市

坚持以社会主义核心价值观引领文化建设，牢牢把握社会主义先进文化前进方向，传承弘扬中华民族优秀传统文化，繁荣发展宜宾文化，健全现代公共文化服务体系 and 现代文化产业体系，擦亮国家历史文化名城金字招牌，努力建设文化强市。

第一节 提高社会文明程度

深入开展习近平新时代中国特色社会主义思想学习教育，贯彻落实新时代爱国主义教育实施纲要，实施社会主义核心价值观建设示范工程，逐步推开新时代文明实践中心建设，完善县级党校基础设施建设，持续深化社会宣传、社会教育和基层思想政治工作。推进理想信念教育常态化制度化，加强党史、新中国史、改革开放史、社会主义发展史教育。实施公民道德建设工程，突出抓好未成年人思想道德建设和大学生思想政治教育，壮大志愿服务队伍，加强时代楷模、道德模范、“最美人物”等先进典型的选树宣传。实施文明创建工程，大力弘扬“诚信、包容、创新、图强”的城市精神，加强家庭、家教、家风建设，开展文明村镇、文明单位、文明家庭、文明校园、文明社区创建，巩固提升全国文明城市创建成果。健全社会信用体系，加强诚信建设，打造“诚信宜宾”。

第二节 提升公共文化服务水平

完善公共文化服务体系。实施公共文化服务提升增效行动，建好用好市科技馆、市竹文化博物馆、中国国际名酒文化博物馆等，推动市博物馆、文化馆、图书馆创建国家一级馆。分片区建设文化中心，健全社区文化服务设施，打造城市“10分钟文化圈”。加强基层综合性文化服务中心管理运营，完善农家书屋、文化广场、文化院坝等公共文化基础设施，打造农村“10里文化圈”。实施文化惠民工程，扩大免费开放范围和项目，建设一批以乡镇影

院为主体的文化综合体，广泛开展城乡群众文化活动和送文化送演出下乡、进校园、进社区服务。加强公共文化数字化、智慧广电、应急广播体系建设，实施全媒体传播工程，推进市级媒体融合改革，建强用好县级融媒体中心。

保护传承优秀传统文化。开展文化资源普查，加强长江文化、酒文化、竹文化、红色文化等研究阐释与展示，彰显城市特色文化。加强文化遗产保护利用传承，组织岷江、金沙江下游地区及长江上游区域考古调查，开展洞穴遗址、丝绸之路、革命文物专项调查与研究，做好考古成果的挖掘、整理、阐释和应用，推进长征国家文化公园宜宾段建设。建立健全历史文化遗产资源资产管理制度，健全不可移动文物保护机制，增强历史文化遗产防护能力。实施革命文物保护利用工程，做好赵一曼纪念馆、李硕勋纪念馆、朱德旧居等革命遗址、遗迹、烈士纪念设施的保护和利用，拓展社会教育范围，提升服务质量与水平。推进市、县博物馆和乡镇、村史馆建设，延续历史文脉、记住乡愁。做好非物质文化遗产普查和保护、保存，完善集非遗保护项目、传承人、传习所、生产性保护基地、文化生态保护区于一体的保护传承体系。推动民间音乐舞蹈戏曲、民俗文化、中医药等非物质文化遗产的保护和可持续发展，实施传统工艺振兴计划，推进非遗走进现代生活，弘扬中华优秀传统文化。

第三节 培育壮大文化产业

培育文旅市场主体。支持蜀南文旅集团、市文广传媒集团、

五粮液文旅公司、李庄文旅公司、广港文旅公司、天下奇公司等重点文旅企业做强做大，支持县（区）培育发展文旅产业市场主体，大力培育发展文旅新业态，扶持文旅新经济组织。力争到 2025 年，培育规模以上文旅企业 50 家、省级文化旅游龙头企业 1 家以上。

扩大特色优质文化产品供给。大力繁荣文化创作，深入挖掘长江文化、红色文化、酒竹茶文化、夔苗彝文化、哪吒文化等特色文化资源，开展电视剧、电影、微电影、微视频、微纪录片创作，打造一批具有宜宾特色的文艺精品。做大做强中国宜宾·长江第一湾“糖果山”国际音乐节、中国·四川兴文国际苗族花山音乐节等文化品牌，推动文学、音乐、美术等各艺术门类创作全面繁荣。

打造文化产业集聚区。围绕戏剧和影视创作、文化创意、版权运营等，高质量建设发展冠英街历史文化街区、哪吒主题公园、江安剧专文化产业园、李庄影视文化基地等文化产业园区，引进培育一批文化龙头企业，打响宜宾知名文化品牌，不断提升文化产业发展水平。合理布局一批文创示范园、文创社区，改造提升一批历史文化街区、建筑群落、文化景观，推动苗族蜡染、江安竹簧等传统工艺振兴，积极申建国家文旅消费试点示范城市。

专栏 26-1 文化领域重大工程

社会主义核心价值观建设示范工程。以点带面，推动社会主义核心价值观进一步融入全市经济发展、社会治理和日常生活之中，支持翠屏区争创全省社会主义核心价值观示范县（区），建成宜宾市社会主义核心价值观示范点 100 个。

文化设施提升工程。加快建设中国国际名酒文化博物馆、市科技馆、市音乐厅、市竹文化博物馆、市美术馆。推动市博物馆、市文化馆、市图

书馆创建国家一级馆，支持具备条件的县（区）文化馆、图书馆创建国家一级馆。实施智慧广电建设，实现本地电视节目覆盖率提升到 95%，入户率提升到 80%，争创全省应急广播示范市。

文化地标建设工程。优化升级长江“零公里”地标，分片区建设主城区文化中心，完成华侨城“宜宾中心”、国际会议中心等重大项目建设，建设城市小品，充分展示“长江首城”“中国酒都”“中华竹都”等特色文化。

文化消费培育工程。打造新型文旅业态，培育数字创意、电子竞技、网络娱乐、数字阅读、文博创意产品等新兴文化消费业态。支持商业综合体、文化设施运营单位与文创机构开展多种形式合作，提供“一站式”文化服务。针对不同消费群体，发展以科技为支撑、资本为动力、创意为核心的新兴文化产业，着力打造文旅融合园区、影视拍摄基地、文化康养体验等新业态，丰富“吃住行游购娱”产品供给。培育省级龙头企业 1 家以上、规模以上文旅企业达 50 家。积极申报国家文旅消费试点示范城市。

文化品牌打造工程。加快蜀南竹海、兴文石海、五粮液、李庄古镇创建国家旅游度假区、5A 级景区、生态示范区，成功创建 4A 级景区、省级生态示范区、省级度假区 10 个。成功创建天府旅游名县命名县 2 个、候选县 3 个，成功创建国家级全域旅游示范区 2 个、省级 3 个，获国家级、省级“五个一工程”奖、文华奖 2 个以上，获国家、省艺术基金资助项目 3 个以上。积极申报成届制举办“南丝绸之路国际文化旅游节（经贸合作峰会）”。

乡村文化振兴工程。以新建市级中心镇综合性文化服务中心（含乡镇影院）为重点，强化乡村公共文化基础设施。广泛开展城乡群众文化活动和送文化送演出下乡、进校园、进社区服务，打造农村“10 里文化圈”。打造省级特色文旅村 10 个。

优秀传统文化工程。实施长征国家文化公园宜宾段、革命文物保护利用、僰人文化遗址（僰人悬棺）保护利用、中国白酒老作坊（五粮液、红楼梦糟房头老作坊）展示利用、南溪城墙综合保护利用、李庄古镇等文化遗产保护工程，实施真武山古建筑群、龙氏山庄、流杯池、楞严寺等文物本体修缮和馆藏文物修复工程。推进川南文物考古中心、文物保护中心和展示中心建设。推进赵一曼纪念馆、赵一曼故居、李硕勋纪念馆、朱德旧居、国立剧专史料陈列馆等红色文化旅游景区建设。推进苗族蜡染、江安竹簧等传统工艺振兴，建设南溪豆腐干制作工艺、宜宾面塑等 5 个非遗保护传承基地。大力实施档案安全保护工程，加强档案文献的保护与开发。推进文化遗产保护科技应用，支持文物保护、博物馆和非物质文化遗产项目数字化工程。

统筹发展和安全

落实国家安全战略，把安全发展贯穿经济社会发展各领域和全过程，提高重点领域防范抵御风险能力，深化社会治理改革，探索具有时代特征、宜宾特色的社会治理新模式，提升治理体系和治理能力现代化水平，确保人民安居乐业、社会安宁有序，筑牢宜宾发展的安全屏障。

第二十七章 深入推进法治宜宾建设

坚定不移走中国特色社会主义法治道路，贯彻落实习近平法治思想，坚持党的领导、人民当家作主、依法治国有机统一，统筹推进科学立法、严格执法、公正司法、全民守法，把全市各项工作全面纳入法治化轨道，积极营造良好法治环境。

第一节 发展社会主义民主政治

深入贯彻习近平总书记关于坚持和完善人民代表大会制度重要思想，强化人大立法、监督、决定、选举任免等职能，加强对“一府一委两院”的监督，加强对政府全口径预算决算审查监督。坚持和完善中国共产党领导的多党合作和政治协商制度，切实发挥政协协商议政、民主监督作用，提高建言资政和凝聚共识水平。坚持民族区域自治制度，推动民族地区发展，铸牢中华民族共同体意识。发扬基层民主，健全充满活力的基层群众自治制度。完善大统战工作格局，做好党外知识分子、新的社会阶层人士等各领域统战工作，加强民族、宗教、外事、侨务、港澳和对台工作，

进一步发挥工会、共青团、妇联、科协、残联、侨联等人民团体联系群众的桥梁纽带作用。坚持人民主体地位，激发全市人民积极性、主动性、创造性，共同为全市改革发展稳定贡献力量。

第二节 全面推进依法行政

持续加强法治政府制度体系建设，建立权责统一、权威高效的依法行政体制，建成职能科学、权责法定、执法严明、公开公正、廉洁高效、守法诚信的法治政府。完善依法行政重大决策机制，严格执行公众参与、专家论证、决策咨询、风险评估、合法性审查、集体讨论决定等必经决策程序规定，推进行政决策科学化、民主化和法治化。严格规范公正文明执法，规范行政执法裁量权，全面落实行政执法公示制度、执法全过程记录制度、重大执法决定法制审核制度。健全领导干部带头尊法学法守法用法制度，发挥领导干部在法治政府建设中的“头雁”作用。全面推进政务公开，强化行政复议和行政应诉，打造“透明政府”“阳光政府”“诚信政府”。

第三节 营造良好法治环境

弘扬社会主义法治精神，强化规则意识和契约精神，增强全社会法制观念。坚持科学立法、民主立法和依法立法，健全地方法规规章体系，构建完善党委领导、人大主导、政府依托、各方参与的立法工作格局，统筹做好与国家法律法规衔接配套的实施性立法和体现地方特色的创造性立法。深化司法体制综合配套改革，全面落实司法责任制，推进以审判为中心的刑事诉讼制度改革。

革。健全执法司法监督制约机制，加快构建与新型审判权力运行模式相适应的制约监督体系。深化公共法律服务体系建设，整合各类法律服务资源，壮大和优化法律服务队伍，不断完善公共法律服务体制机制，有效发挥服务平台功能，加快建成覆盖全业务、全时空的法律服务网络。深入开展“八五”普法，加大全民普法力度，统筹开展法治示范创建。深化拓展“法律十二进”，大力实施“法律明白人”培养工程，积极开展“法治四川行”，完善分业、分类、分众法治宣传教育机制，营造办事依法、遇事找法、解决问题用法、化解矛盾靠法的良好法治环境。

第二十八章 大力构建平安宜宾

坚持总体国家安全观，完善社会治安防控体系，推进社会防控立体化、信息化、智慧化，全面提高公共安全保障能力，自觉服从国防军队建设，建设安全韧性宜宾。

第一节 深入贯彻总体国家安全观

严格落实国家安全责任制，加强国家安全工作体系和能力建设，不断深化反渗透、反颠覆、反分裂、反邪教斗争。落实意识形态责任制，加强意识形态阵地建设和管理，加强高校意识形态工作。加强网络安全保障体系和能力建设，依法坚决打击整治网络谣言和有害信息，净化网上政治生态。落实反恐怖主体责任，推动反恐重要目标标准化建设。加强城市安全建设。强化经济安全风险预警、防控机制和能力建设，实现重要产业、基础设施、

战略资源、重大科技等关键领域安全可控。加大粮食和重要物资储备，加强粮食、生猪等重要大宗农副产品安全保障。完善金融监管体系，依法打击非法金融活动，有效防范化解系统性金融风险。加强房地产业产品质量和资金链监控，防范化解房地产市场风险。构建管理规范、风险可控、发展可持续的政府举债融资机制，强化政府债务风险监测评估、预警和应急处置，加强政府债务管理。

第二节 提升公共安全防控救援能力

健全食品药品安全监管体系。落实食品药品安全责任，实施食品安全战略，加强食品安全监督和技术支撑能力建设，健全完善覆盖生产、流通、储存、使用等环节的全链式、可溯源管理机制，严守食品药品安全底线。加强食品安全社会共治，落实粮食生产经营者主体责任，提高从农田到餐桌的全过程食品安全监管能力。提升药品安全治理水平，突出特殊药品重点监管，构建疫苗安全监管体系，持续开展各类药械专项整治。完善投诉举报体系和奖励制度，健全联合惩戒机制。

提高安全生产水平。落实安全生产党委政府领导责任和部门监管责任，强化企业主体责任，加强安全生产风险隐患监测预警。加快推进安全生产技术支撑体系建设，常态化开展煤矿、非煤矿山、危险化学品、交通、消防、建筑施工等重点行业领域安全整治，加快危险化学品应急救援基地建设，确保安全生产事故主要控制指标同比下降，严防重特大事故发生，加快建设安全示范发

展城市。加强重特大事故遏制预防体系建设，强化事故调查处理和责任追究，完善事故信息发布机制，提升基础保障能力，扎实推进安全生产治理体系和治理能力现代化。

增强防灾减灾救灾能力。完善自然灾害综合监测预警机制，加强监测预警系统工程建设，加大人工智能、大数据、卫星遥感等新技术在风险隐患监测预警领域的应用，强化森林火灾、地质灾害、洪涝、地震、气象等自然灾害风险防控，开展第一次全国自然灾害综合风险普查。强化生物安全保护。加强现代应急体系建设，健全应急指挥系统，加快应急救援与公共安全水上训练基地等建设，强化提升“一专多能”的综合和专业应急救援力量，推进“数字应急”“智慧应急”项目，以应急管理信息化推动应急管理体系和能力现代化。加强消防工作建设。推进标准应急避难（险）场所建设，在屏山县、筠连县、兴文县等新建和调整一批直升机备降场点。完善救灾物资储备体系，打造国家重要战略物资储备基地和国家级应急物资生产能力储备示范基地，创建国家防震减灾示范城市和综合减灾示范县、示范社区。

第三节 维护社会和谐稳定

坚持和发展新时代“枫桥经验”，健全人民调解、行政调解、司法调解联动工作体系，完善源头防控、排查梳理、纠纷化解、应急处置的社会矛盾综合治理机制。健全重大决策社会稳定风险评估机制，有效防范化解和妥善处置群体性事件。完善信访制度，依法分类处理信访事项，落实领导干部接访下访和包案化解制度。

健全社会心理服务体系和疏导机制。健全扫黑除恶常态化机制，深入推进缉枪治爆，严厉打击黄赌毒、盗抢骗、食药环等违法犯罪，依法打击各类经济犯罪，维护市场经济秩序。提升打击电信网络诈骗等新型网络犯罪和跨区域犯罪能力。强化社会治安乱点地区排查整治，加强流动人口、特殊人群服务管理和青少年违法犯罪预防工作。坚持打、防、管、建并举，高水平推进立体化智能化社会治安防控体系建设，推动公安机关高质量建设三年攻坚行动，加强大数据智能化建设应用，推进综治中心规范化建设，促进“雪亮工程”“天网工程”“慧眼工程”联网运用，全面建成社会治安防控体系建设示范城市。

第四节 自觉服从国防军队建设

强化党对国防动员工作集中统一领导，健全国防动员制度。加强国防动员和后备力量建设，推进国防建设与经济建设协调发展。加强人民武装、国民经济、交通战备、人民防空和政治动员建设，提高国防动员能力。完善军地资源优化配置、合理共享、平战结合的制度体系，切实提高推进军民融合发展的执行力。推动国防动员系统、政府应急系统与相关系统资源融合共享。加强国防教育，深入开展拥军优属和拥政爱民活动，巩固和发展军政军民团结。

第二十九章 加强和创新社会治理

做实“跟进、融入、引领”三篇文章，统筹推进城乡基层治理

和市域社会治理制度创新和能力建设，完善治理体系，全面深化政治、自治、德治、法治、智治“五治融合”，实现党建引领下的政府治理与居民自治、社会参与的良性互动，形成共建、共治、共享的“善治宜宾”新格局。

第一节 完善治理体制

完善党委领导、政府负责、民主协商、社会协同、公众参与、法治保障、科技支撑的基层社会治理体系。加强党对治理工作的领导，统筹政府、市场和社会力量，实现问题联治、风险联控、平安联创，构建治理新格局。强化政府治理职能，加强政策支持和财力物力保障，推动基层社会治理各项任务落实。推动协商民主广泛、多层次、制度化发展。健全群团组织和社会组织参与基层社会治理机制，调动群团、社会组织、社工人才和志愿者等力量参与治理的积极性创造性。创新完善群众参与基层社会治理的组织形式和制度化渠道。

第二节 创新治理模式

健全党组织领导的自治、法治、德治、智治相结合的治理体系与治理模式。坚持党建引领，横向构建共治同心圆，纵向打造善治指挥响应链，凝聚好治理合力。运用法治思维和法治方式保障权益、化解矛盾、防控风险、维护稳定，推动治理在法治轨道上运行。发挥德治教化作用，将践行社会主义核心价值观、弘扬传统礼仪文化和树立文明新风融入治理体系。发挥自治基础作用，充分发动、引领、建设人人有责、人人参与、人人享有的基层社

会治理共同体。开展基层社会治理“互联网+”标准化建设，明晰智慧治理服务管理事项，整合视频监控、城市管理、党建网络平台资源力量，构建以人、地、事、物、组织等基本要素为基础的“全科网格”，打造数据驱动、人机协同、跨界融合的智能治理新模式。

第三节 加强基层社会治理

完善党组织领导、村（居）委会主导、人民群众为主体的新型基层社会治理机制。积极探索城乡基层治理现代化新模式，全面完成全国市域社会治理现代化试点和成渝地区双城经济圈县域城市基层治理集成改革试点，全面建成全省城乡基层治理示范体系。加强基础设施、人员装备和智能化建设，加强市县乡三级矛盾纠纷多元化解协调中心建设。坚持城乡统筹推进，做好乡镇行政区划和村级建制调整改革“后半篇”文章，深化乡镇（街道）管理体制改革，推进治理方式精细化和服务重心向基层下移，实行县级对乡镇（街道）赋权赋能，实现基层职权对等、财权事权匹配。加强基层社会治理队伍建设，提升基层管理服务能力。

专栏 29-1 社会治理重大工程

应急管理能力提升。建设宜宾市综合应急救援基地（队）、消防综合应急救援训练基地、水陆两用消防站、市级应急指挥信息系统等应急基础设施项目，实施应急救援能力提升工程。推动应急管理信息化建设，落实基层应急管理能力提升工程。推进重点行业风险调查和重点隐患排查工程建设，加强应急科普教育宣传能力，提高预防和处置突发事件能力。

防灾减灾能力提升。开展自然灾害综合风险普查、自然灾害综合监测预警系统、自然灾害信息资源建设与应用、地震灾害风险防范基础能力提升等工程，加强基层气象台站基础设施建设，持续开展自然灾害综合风险

制图工作，继续强化地质灾害综合防治体系建设，不断推进自然灾害防治九大工程。

粮食和应急储备保障。完善粮食收储、应急供应和粮食质量检验监测三大体系，提升粮库低温智能储备功能。建成宜宾酒都粮食物流中心项目。推广“仓顶阳光”工程。建设区域救灾物资储备中心1个，骨干粮库11个。完善救灾物资储备体系，提高应急装备和物资分类分级保障、综合管理与协调能力。

公共安全保障。持续实施综治中心、“雪亮工程”“慧眼工程”、智慧平安小区等建设，建立以综治信息化为支撑、以网格化管理为基础、以公共安全视频监控联网应用为重点的群众性治安防控工程。推动公安科技信息化建设，升级改造公安网络基础设施，织密感知源网络，开展云计算中心、“智慧交管”“智慧监管”、专业化手段建设。夯实公安工作基础，推动“三中心”（智慧交管指挥中心、“车驾管”中心、涉案财物保管中心）、监管场所、执法办案管理中心和“一所一队一站”（派出所、交警队、检查站）建设。实施安全生产执法队伍建设工程、“互联网+执法”系统建设工程、安全生产执法装备建设工程，提高安全生产监管执法水平。

规划实施保障

加强规划实施保障，最大程度激发全社会的积极性、主动性，形成全市加快规划实施的强大合力，确保“十四五”规划的目标和战略任务顺利完成。

第三十章 坚持和加强党的全面领导

深入贯彻习近平新时代中国特色社会主义思想，增强“四个意识”、坚定“四个自信”、做到“两个维护”。切实发挥党总揽全局、协调各方的领导核心作用，把党的领导落实到“十四五”规划实施的各领域和全过程。加强制度化建设，落实把方向、谋大局、定政策、促改革的要求，完善党委研究经济社会发展战略、分析经济形势、制定重大政策措施的工作机制。加强各级党组织建设，强化基层党组织整体功能，发挥党员先锋模范作用。完善党和国家监督体系，强化对公权力运行的制约和监督，深化常态化政治性警示教育，加强意识形态工作，持续纠治形式主义、官僚主义，一体推进不敢腐、不能腐、不想腐，持续巩固风清气正的良好政治生态。

第三十一章 健全统一规划体系

建立以市级发展规划为统领、空间规划为基础、专项规划和区域规划为支撑，由市、县（区）规划共同组成，定位准确、边界清晰、功能互补、统一衔接的全市规划体系。增强市级发展规划系统性、战略性、全局性、政策性，强化指导功能和约束作用，

把市委市政府决策部署转化为全社会共同行动纲领，为其他各类规划系统落实国、省和市发展战略提供指引。发挥市级空间规划基础支撑作用，为市级发展规划确定的重大战略任务落地实施提供空间保障。根据市级发展规划对特定区域和重点领域提出的战略任务，同步编制实施市级区域规划和专项规划，确保市级发展规划确定的任务精准落地。县（区）级发展规划要因地制宜，落实市级发展规划确定的各项任务和要求。

第三十二章 完善规划实施机制

围绕本规划提出的重要指标、重大工程项目、重大改革举措等，明确规划实施责任，确保如期完成。预期性指标和产业发展等领域的任务，主要依靠市场主体的自主行为实现。约束性指标和公共服务等领域的任务，要纳入部门、地方绩效评价体系，明确工作责任和进度。加强规划实施监督工作，自觉接受人大监督、监察监督、审计监督和社会监督。加强规划动态管理，定期报告规划目标和主要任务进展情况，适时组织规划实施情况评估，加大对形势环境变化和困难风险演化的动态分析。需对本规划进行调整时，由市人民政府提出建议，报市人民代表大会常务委员会批准。